



Kumlan

Informationsblad för Kumla kommun

Årgång 43 Nr 3/2011

Äppelsorter i kommunens parker

Sid 4-5

Sänkt hastighet = säkrare trafik, bättre miljö och mindre buller

Sid 8-9

"Sommaräventyret"

Sid 12-13

Kumla växer hela tiden, nu är vi 20 537 invånare

Nu är vi åter tillbaka på arbetet efter en sommar som förhoppningsvis givit oss alla både avkoppling och upplevelser och att vi kan njuta länge av det nu när hösten närmar sig.

OM MAN TITTAR PÅ den ständiga befolkningsutvecklingen som är och har varit i Kumla, så kan man inte låta bli att imponeras av hur stadig den har varit de senast 10 åren. År 2000 hade Kumla 18 983 invånare och idag är vi 20 537. Attraktionskraften och aktiviteter är viktiga ingredienser i en stad, därför är det viktigt att hela tiden arbeta vidare med dessa. En del är att öka invånarantalet och en annan är att få de som redan bor i Kumla att trivas genom att bland annat kunna erbjuda bra centrumhandel, arbetstillfällen, rikt kulturliv och bra kollektivtrafik.

DET ARBETE SOM VI, tillsammans med er invånare, startade under våren gällande Framtidens Kumla Vision 2025 har varit både intensiv och engagerande. Det har varit många intressanta och spännande samtal i våra möten med er om det som ska vara kommunens ledstjärnor i framtiden. Nu återstår att göra en sammanställning

av det material som kommit in, starta de referensgrupper där cirka 100 personer anmält sig för att delta och slutligen få ett beslut i kommunfullmäktige, troligtvis i slutet av året.

KUMLA KOMMUN HAR OCKSÅ, på initiativ av affärsinnehavare och enskilda medborgare, beslutat om att införa P-skiva. Genom årens lopp har bland annat affärsinnehavare och enskilda medborgare inkommit med synpunkter om att kontrollen borde utökas då många bryter mot reglerna om uppsatta tidsramar. Synpunkterna har i huvudsak gällt de centrala delarna av Kumla. Förhoppningsvis leder p-skivan till en större rörlighet på parkeringsplatserna.

GLÄDJANDE ÄR ATT VI har så många duktiga medarbetare och ungdomar i vår kommun.

Kumla kommun delar tillsammans med Procordia Food AB ut ett ungdomsstipendium. Ändamålet för stipendiet är att

I detta nummer:

2-3	Kumla växer hela tiden, nu är vi 20 537 invånare	9	Folkhälsoenheten	17	Äldredag 2011
4-5	Äppelsorter i kommunens parker	10	Ventilen	18	Har du synpunkter eller är du missnöjd med oss?
6	Ett steg närmare Framtidens Kumla 2025 tack vare dig!	11	Välkommen till Kumlahallen!	19	Anhörigstöd
7	Kumla kommuns pedagogiska pris läsåret 2010-2011	12-13	Sommaräventyret	20-22	Kungligheter och kumlabor
8-9	Sänkt hastighet = säkrare trafik, bättre miljö och mindre buller	13	Julmarknad	23	Radio- och Webb-TV-sändningar från kommunfullmäktige!
		14	10 år i det gröna huset på Råbergaplatsen	23	Medborgarförslag
		14	Kulturmagasinet i höst	24	Konstsidan
		15	Biblioteket & utställningshallen		
		16-17	Information från renhållningsverket		

KUMLAN, informationsblad för Kumla kommun.
Ansvarig utgivare: Kommunalrådet Lennart Eriksson
Redaktion: Karin Moberg, Annika Hallberg
Fotograf: Göran Ekberg, Roger Lundberg, Karin Moberg

Kumla kommun
Torget 1
692 80 KUMLA

019-58 80 00
www.kumla.se
kommun@kumla.se

främja kultur- och idrottsverksamheten i Kumla kommun. I år var det åtta ungdomar som fick ta del av stipendiesumman på 40 000 kronor. Stipendiet ger ungdomarna möjlighet till en personlig satsning inom någon idrott eller utbildning inom något kulturområde.

Kumla kommun har också haft förmånen att ge uppskattning till ett antal lärare, dels genom det pedagogiska pris som delas ut varje år och dels till ett antal lärare som vunnit pris på PIM-galan i Göteborg för sitt arbete med att utveckla ämnesundervisning med stöd av IT. PIM står för ”praktisk IT- och mediekompetens” och är en kombination av handledningar på Internet, studiecirkel och hjälp i vardagen. Pedagogerna uppvaktades på kommunfullmäktiges sammanträde i juni.

POSITIVT ÄR OCKSÅ att Kumlas grundskoleelever har ett bättre kunskapsresultat än tidigare år. I Skolverkets databas SIRIS, hade Kumla kommuns skolor i den senaste mätningen för 2010 uppvisat de bästa kunskapsresultaten för samtliga elever i kommunen på 10 år. Meritvärdet var i mätningen 204,4 och det gäller grundskoleelever i skolår 9 och med det resultatet var vi näst bäst i länet. Det högsta meritvärdet är 320 poäng och det förutsätter att samtliga elever har enbart MVG i alla ämnen. Jag vill utifrån detta rikta ett stort tack till samtliga skolledare och lärare i vår barn- och utbildningsverksamhet för ett viktigt och väl utfört arbete. Goda kunskaper

och godkända betyg lägger en viktig och nödvändig grund för vuxenlivet.

JUST NU PÅGÅR EN process i samtliga av länets kommuner där ägarförhållandet av länets kollektivtrafik diskuteras. Idag ägs länstrafiken till hälften av länets kommuner och till hälften av landstingen.

Förslaget är att landstingen ska vara ensam huvudman för länstrafiken i framtiden. Dels har det blivit aktuellt på grund av ny lagstiftning och dels utifrån behovet att utveckla kollektivtrafiken från dagens och morgondags krav och behov. För den som reser med kollektivtrafiken är det viktigt att det går att ta sig dit man vill på ett bekvämt sätt. Det ska vara enkelt att få information, lätt att köpa biljetter och smidigt att byta mellan olika färdstätt. En attraktiv kollektivtrafik kräver fungerande resekedjor. Resenärerna ska inte behöva bekymra sig om vem som gör vad.

KUMLA UTSÅGS TILL länets näst bästa hållbarhetskommun 2011. Det är tidningen Miljöaktuellt som varje år genomför en rankning av Sveriges kommuner utifrån deras miljö- och hållbarhetsarbete. Kumla har placerat sig högt i olika sammanhang under året, förhoppningsvis är detta ett gott betyg på ett långsiktigt och målinriktat arbete.

Vi ses!

Lennart Eriksson
Kommunstyrelsens ordförande

Äppelsorter i kommunens parker

Det finns gott om äppelträd i Kumla och många av dem växer i våra parker och i centrum. **Text:** Birgitta Magnusson, Trädgårdstekniker

KUMLA ÄR EN VILLASTAD som växte fram i slutet av 1800-talet och i början av 1900-talet. De flesta planterade under denna tid nyttoväxter i sin trädgård.

När BOB började sin saftfabrik i Kumla 1948 köpte man frukt och bär lokalt. Fruktträden utgjorde en inkomstkälla för Kumlaborna så även för kommunen som fortfarande i början av 1970-talet sålde rättigheten att plocka frukten från träden bakom stadshuset.

UNDER HÖSTEN 2010 hade parkavdelningen besök av Christer Sandberg som är pomolog (fruktkännare) då han sortbestämde en del av kommunens äppelträd. Här kommer några exempel på vilka äppelsorter som finns i kommunens parker.

VID STADSHUSET, bakom dammen, växer ett fint exemplar av **Signe Tillisch** som är ett gott ättäpple med mycket smak. Detta äpple mognar i oktober-november och går att förvara i någon månad.

På västra sidan av Stadshuset växer **Cox Pomona**, en vanlig sort som till en början är ett syrligt och saftigt äpple som ger mer sötma i december. Håller ganska bra till mars, men kan spricka. Får ofta skorv men för att undvika det ska trädet beskäras och kalkas regelbundet.

I SOLGÅRDEN VÄXER flera sorter. **Sävstaholm** är en sort som mognar tidigt med saftigt kärnhus. **Vit astrakan** är en mycket gammal sort från Ryssland, ett sött äpple som har kort hållbarhet. **Laxton superb** var ett vanligt äpple på 1940-talet, gott vinteräpple som går att förvara till mars. **Antonovka** är ett bra mosäpple som mognar i oktober-november och tillhör de mest lättodlade och härdiga sorterna.

VID ICA MAXI:S PARKERING växer **Ingrid Marie** som är ett höst- och vinteräpple som smakar bäst vid jul men är hållbart ända till april. Härstammar från Fyn i Danmark och kom



till Sverige på 1930-talet och blev fort ett av de mest populära äpplena. Ett rödbrunt äpple med saftigt, sött något kryddig smak. Här växer även **Röd Gravensteiner**, som är ett mycket gott ät äpple som mognar i november och är hållbart ett par månader, och **Oranie** som är ett mycket odlat höstäpple som bär frukt tidigt och i rikliga mängder. Sött, svagt syrligt aromatiskt dessert och hushållsäpple som är gulgrönt, glänsande och tunnskaligt. Kan förvaras någon månad.

I JÄRNVÄGSPARKEN VÄXER Åkerö som är ett äggformat äpple ofta med en karaktäristisk svulst vid skaftfästet. Mognar i november och har en söt och mild smak, kan lagras till januari. **Lobo** är ett vackert juläpple med ett segt tjockt skal med saftigt och söt smak.

I SANNAHED (ÖSTER OM SERVICEHUSEN) växer sorten **Melon** som också kallas citronäpple, ett avlångt äpple som är vanligt på gamla lantgårdar. Äpplet har tjockt skal, är fast och sött i smaken. Frukten bör sitta kvar länge på trädet, mognar i december-januari och går att lagra till mars-april. **Filippa** är en dansk sort, ett medelstort grön-gult äpple som är saftigt och passar att göra äppeldricka och cider av. Mognar i december och är hållbart i ca två månader.

DETTA ÄR ENDAST ETT axplock av alla de äpelsorter som finns i kommunen, många äppelträd finns även på våra förskolor.

När hösten nalkas är det fritt fram att plocka de äpplen som finns i våra parken. Så lycka till och hoppas att just du hittar en sort som fallar dig i smaken. ■



På västra sidan av stadshuset växer ett träd med äpplen av sorten Cox Pomona.

Ett steg närmare Framtidens Kumla 2025 tack vare dig!

Först och främst vill vi börja med att tacka alla som tagit sig tid att tycka till om Framtidens Kumla 2025!

VI TROR OCH HOPPAS att ingen har kunnat missa oss. Vi har under hela våren arbetat med att få dig som medborgare involverad i vårt arbete med att ta fram en vision för Framtidens Kumla 2025.

Ni har haft möjlighet att fylla i vårt frågeformulär som fanns med i förra numret av Kumlan och som därmed delades ut till alla hushåll i kommunen. Formulär har även funnits på bland annat biblioteket, turistbyrån, aktivitetshuset samt på kommunens hemsida. Vi har varit representerade vid Kumlasjönt, på speedwayen i Sannahed samt på Kvarntorpshögen.

Förutom kommunens egen personal har vi också fått hjälp av både Kumlas handlare och företagare för att sprida vår visionsenkät. Till alla er vill vi också rikta ett stort tack, vi hade aldrig nått så många utan er hjälp!

VI HAR FÅTT IN ÖVER 1100 svar och vi är väldigt glada över att så många tagit chansen att tycka till om Framtidens Kumla Vision 2025.

Vi har under sommaren sammanställt de synpunkter som hittills kommit in för att nu arbeta vidare med referensgrupper och workshops. Inbjudan har gått ut till de drygt 120 personer som anmält intresse att delta.

I slutet av året ska ett färdigt förslag till Framtidens Kumla Vision 2025 presenteras.



Lennart Eriksson
Kommunstyrelsens ordförande



Annika Hallberg
Kommundirektör





Kumla kommuns pedagogiska pris läsåret 2010-2011

Den 30 maj 2011 delade barn- och utbildningsnämnden ut läsårets pedagogiska pris. Priset gick till ämneslaget i bild på Vialundskolan; Bella Cajfeldt och Tina Kling Westerlind.

ARBETSLAGET HADE UPPFYLLT flera av kriterierna:

- Pristagarna har utvecklat nya former för lärande och/eller nya läromedel.
- Pristagarna har aktivt deltagit och samverkat i pedagogiskt utvecklingsarbete både lokalt, nationellt och internationellt.
- Pristagarna har på ett förtjänstfullt sätt informerat om och dokumenterat sina arbetsmetoder och pedagogiska erfarenheter.
- Pristagarna har skapat mötesplatser för pedagogisk diskussion och erfarenhetsutbyte.
- Pristagarna har visat prov på ett kreativt nytänkande och omsatt det i praktisk handling.
- Pristagarna har visat en öppenhet, engagemang och initiativförmåga som utvecklat det pedagogiska arbetet.

Priset var ett konstverk av Sven Ljungberg. ■

Sänkt hastighet = säkrare trafik, bättre miljö och mindre buller



Nu ser vi över hastighetsgränserna i Kumla kommun. Framför allt kommer 40 km/tim att bli vanligare inom Kumla tätort, detta för att skapa säkrare trafik, bättre miljö och mindre buller. **Text:** Bertil Ringqvist, Planeringsingenjör.

Bild/illustration: Trafikverket.

TRAFIKVERKET HAR uppmanat landets kommuner att se över hastighetsbegränsningarna i tätorterna enligt direktiv från 2008, där det är möjligt att skylta hastighetsbegränsningar i steg om 10 km/tim.

KUMLA KOMMUNS tekniska kontor har gjort en sådan översyn. En utredning, vid namn "Rätt fart i staden", har delgivits kommunstyrelsens arbetsutskott och skickats vidare till miljö- och byggnadsnämnden. Därifrån kommer utredningen att skickas ut på remiss till ett antal organisationer och myndigheter.

Utredningen har endast behandlat vad som klassas som genomfarter och länkar i huvudvägnätet. För bostadsområden med lokalgator har kommunen tidigare bestämt att där ska det vara 30 km/tim.

"Rätt fart i staden"-konceptet tar hänsyn till faktorer som påverkar trafiksäkerheten men även stadens karaktär, tillgänglighet, miljö och hälsa är faktorer som spelar roll.

I STÄDER AV KUMLAS storlek och omkringliggande tätorter spelar hastigheten sällan en avgörande roll för hur lång tid det tar att ta sig från punkt A till punkt B. Det är andra faktorer som har större påverkan såsom vägdragningen, korsningar, eventuella fARTHINDER, oskyddade trafikanter i vägområdet med flera.

UTREDNINGENS SLUTSATS är att i princip alla vägar med 50 km/tim bör sänkas till 40 km/tim. När och om detta kommer att ske är beroende på beslut och ekonomisk tilldelning.

Varför sänks hastigheten på vissa vägar och gator?

Oavsett hur bilindustrin utvecklas kan det aldrig byggas bilar som skyddar dig till 100 procent. En kritisk gräns beräknas gå vid 80 km/tim.

I tätbebyggda områden är 30 km/tim en kritisk gräns för att undvika personskador på oskyddade trafikanter.

Hastigheten anpassas till hur säker vägen är

1. Om du riskerar att bli påkörd av mötande trafik
2. Om det finns hårda föremål vid sidan av vägen i form av till exempel träd, stolpar och berg.
3. Om det finns fotgängare och/eller cyklister på vägen.
4. Om det finns många korsningar längs vägen.

Väg Lv 641 norra Kumla - E 20 Trafikplats Ekeby

Delsträckan trafikeras av mycket trafik, nästan 11 000 fordon/dygn. Detta i kombination med att sträckan är kort gör inte 90 km/tim lämpligt.

Restidsförlust ger vinst

Om du kör i 80 km/tim i fem mil så förlorar du bara cirka fyra minuter jämfört med om du kör i 90 km/tim.

Att generellt sänka hastigheten 10 km/tim minskar koldioxidutsläppen och du kan spara minst 1 000 kr/år.

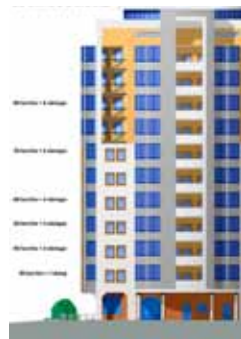
Detta händer vid en kollision i

90 km/tim: Vid en frontalkrock eller kollision mot hårt föremål omkommer 6 av 10.

80 km/tim: Vid en frontalkrock eller kollision mot hårt föremål omkommer 3 av 10.

70 km/tim: De flesta överlever vid en frontalkrock i enbil från den senaste tioårsperioden och där förare och passagerare använt bilbälte. En av tio omkommer. ■

Fakta hämtat från NTF, mer information hittar du på www.ntf.se/orebro



En olycka på vägen kan bero på olika faktorer, men hastigheten har den största betydelsen för hur allvarliga följder en trafikolycka får.

En krock i 60 km/tim motsvarar till exempel ett fall från fjärde våningen i ett hus och en krock i 80 km/tim ett fall från åttonde våningen.

Folkhälsoenheten

Folkhälsoenheten vid Örebro läns Idrottsförbund bedriver folkhälsoinriktade insatser i samarbete med kommun och landsting. I Kumla kommun har vi bland annat ryggymnastik, promenadgrupp samt behandling för överviktiga vuxna.

Vårens aktiviteter avslutas v 17.
För mer information ring 019-58 86 80.



Ventilen

Gruppverksamhet för barn som har någon närstående som dricker för mycket eller som är beroende av droger.

I höst startar en ny gruppverksamhet för barn i vår kommun. Verksamheten som har fått namnet "Ventilen" drivs av socialtjänstens öppenvård och vänder sig till barn som har någon närstående som dricker för mycket eller som är beroende av droger. **Text:** Malin Pöhner, Alkohol- och drogsamordnare.

Varför behövs ventilen?

Det är vanligt att barn i familjer där någon dricker eller använder droger tror att de är ensamma om sina upplevelser. De tar också ofta på sig skulden för det som händer i familjen. Många barn tror att det är deras fel att föräldern har bekymmer och att det är deras ansvar att få föräldern att må bra. Det är vanligt att känna sig ensam i detta och man kan behöva prata med någon. Genom att delta i Ventilens verksamhet får barn möjlighet att bearbeta erfarenheter och tillfälle att uttrycka sina känslor och tankar.

Vad kan Ventilen ge barnen?

På Ventilen kan barn få berätta för någon som lyssnar om hur de har det, det innebär att de blir sedda och tagna på allvar. Barnen får också träffa andra barn som lever under liknande livsvillkor.

Hur går träffarna till?

Ventilen träffas i vår lokal på Parkgatan i Kumla en gång i veckan under 1,5 timme. Självklart bjuder vi alltid på fika under våra träffar. I gruppen ingår upp till sex barn. Vi erbjuder kontinuerligt intag till gruppen. Verksamheten är kostnadsfri och vi arbetar under sekretess.

Även föräldrar till de barn som deltar i gruppen erbjuds stöd. Stödet är frivilligt och sker i grupp under samma tid som barngruppen äger rum. Även individuellt stöd kan erbjudas.

Kontakta oss

Om du vill veta mer om Ventilen är du alltid välkommen att höra av dig till oss. Du når oss via kommunens växel och du kan läsa mer om oss på kommunens hemsida.

Du kan även prata med skolpersonal, elevhälsan eller socialtjänsten. De kan berätta mer om oss och hjälpa dig att komma i kontakt med oss. ■





Välkommen till Kumlahallen!

Här finns simhall, sporthall, gym och spa.

Öppnar för säsongen den 2 september!



Öppettider bad & café

Måndag och torsdag 9.00-20.30

Tisdag, onsdag och fredag 7.00-20.30

Lördag och söndag 9.00-15.30

Badkassan stänger 30 minuter innan badet.

Tisdag, lördag och söndag är lilla bassängen uppvärmd till 33 grader.

Aktiviteter

- Motionssim alla dagar
- **Morgonsim:** tisdag, onsdag, fredag 7.00-9.00
- **Vuxenkväll:** onsdagar kl. 18.00-20.30, från 18 år
- **Barn- och familjekväll:** fredagar kl. 18.00-20.30
- **Relaxavdelning:** fredagar kl. 15.00-20.00 för herrar, lördagar kl. 9.00-15.00 för damer
- **Vattengymnastik:** måndagar kl. 14.00-14.45 och fredagar kl. 15.00-15.45, drop in med start vecka 38
- **Kumlahallens gym:** alla dagar under badets öppettider
- **Kumlahallens spa:** behandlingar bokas via badkassan

Mer information finns på www.kumla.se

Anmälan till höstens simskolor

Ring för anmälan, från och med fredagen den 9 september kl. 8.00 på telefon 019-58 86 73.

Babysim – upptill 2 år

Vattenlek – födda tidigast -06

Simskola nybörjare – födda tidigast -05

Simskola fortsättning

Vuxensimskola – för både damer och herrar



Simma en kilometer mot nya badet!

Från och med vecka 36 kan du delta i utlottningen av ett årskort på nya badet när det står klart.

För att kvalificera dig måste du simma minst 1 kilometer i veckan från vecka 36 till och med vecka 20 år 2012. Du registrerar dig hos badvakterna och dragning av vinsten sker på Kumladagen 2012.

Kontakta oss

Telefon badkassan 019-58 86 75

Telefon simhallen 019-58 86 73

E-post: badet@kumla.se



Sommaräventyret

Musikal framförd av Kumlaby skolas musikalelever 2011

För fjärde året i rad har musikaleleverna på Kumlaby skola framfört en musikal. Även denna gång under ledning av musikläraren Inger Stähring.

UNDER VÅREN 2011 framförde musikaleleverna på Kumlaby skola musikalen "Sommaräventyret". Cirka 1500 personer såg föreställningen som spelades vid 10 olika tillfällen.

De som hade möjlighet att se musikalen fick följa ett gäng ungdomar, i övre tonåren, från London som ger sig ut på äventyr i Europa.

SOMMARÄVENTYRET ÄR en musikal skriven av musikläraren Inger Stähring och den baseras på en film från 1960-talet, med Cliff Richard i huvudrollen. Inger har själv skrivit manus, hittat på namnen och skrivit rollerna för att passa den aktuella musikalgruppen. Inger har sedan, tillsammans med Marie Hayward och Therese Carlsson,

plockat ut ett knippe härliga 60-talslåtar där Inger sedan har skrivit om alla texter för att passa in i handlingen.

Förutom alla elever som hjälpt till så har musiklärare Therese Carlsson varit repetitör för orkestern. Marie Hayward har, precis som tidigare år, tagit hand om danskoreografen. Slöjdlärarna Erik Nyström och Therese Karlsson har snickrat och sytt. Bittan Gustavsson har hjälpt till med kläderna. Johanna Broms har målat och skrivit.

DET ÄR I DAGSLÄGET oklart om det blir någon ny musikal under nästa år, men det är någonting som både lärare och elever hoppas på. ■



KUMLA BIBLIOTEK

Julmarknad på biblioteket och på Kumla torg

Söndagen den 27 november kl. 13-18

Är du intresserad av att medverka vid vår årliga julmarknad?
Anmälان senast den 7 november via telefon 019-58 81 90 eller via e-post
bibliotek@kumla.se

Säljare med genuint hantverk ges företräde.



10 år i det gröna huset på Råbergaplatsen!

Sedan 2001 har Kumla bibliotek funnits i det gröna huset på Råbergaplatsen.

Kom och fira med oss under helgen den 15-16 oktober.

Vi kommer bland annat att bjuda på skrönor i brasans sken, ringdans, konstslangan, rim och ramsor, sagostund, musikuppträdande och fika!

Välkommen!

Kulturmagasinet i höst

Tillsammans med studieförbund och kulturföreningar kan Kumla bibliotek erbjuda ett varierat och intressant program i kulturmagasinet. Tisdagar och fri entré gäller om inte annat anges.

Åsa Linderborg och Pelle Strindlund är några av de föreläsare som kommer till kulturmagasinet i höst. I programmet hittar du även Kumla riksteaterförening höstprogram och livesändningar från The Met i New York som visas på Kumla Folkets Hus.

Välkommen att hämta ditt program på biblioteket, i turistbyrån eller ladda ner det på www.kumla.se/biblioteket



Biblioteket & utställningshallen

Kumla bibliotek, ett av Sveriges vackraste, innehåller förutom böcker, tidskrifter och dagstidningar även datorer med Internetuppkopplingar, släktforskarrum och en utställningshall. Kom och besök oss på biblioteket!

Öppettider

Måndag	8.00-19.00
Tisdag	8.00-20.00
Onsdag	8.00-19.00
Torsdag	8.00-19.00
Fredag	8.00-18.00
Lördag	10.00-14.00
Söndag	14.00-18.00

Fredagen den 9 september är biblioteket stängt. Detta med anledning av att det är kompetensutvecklingsdag för personalen.

Allhelgonahelgen

Fredag 4/11	8.00-17.00
Lördag 5/11	stängt
Söndag 6/11	14.00-18.00

Mer information om biblioteket, bokbussen och övriga verksamhet hittar du på www.kumla.se/biblioteket

Behöver du hjälp med Internet? Skaffa e-post, facebookkonto eller betala räkningar på nätet?

Vi hjälper dig!

Ring och boka tid på biblioteket, telefon 019-58 81 90.

Trebate li pomoć sa Internetom ili da nabavite e-mail, Facebookkonto ili platite racune?

Mi vam možemo pomoći!

Nazovite i rezervišite vrijeme u biblioteki na telefon: 58 81 90

Dobrodošli!

إن كنت بحاجة للمساعدة في الإنترنت،

أو الحصول على بريد الكتروني، قيس بوك، أو دفع الفواتير،

يمكننا مساعدتك.

يمكنك الاتصال أو تحديد موعد في المكتبة

الهاتف: 019-588190



Information från RENHÅLLNINGSVERKET

Komposteringsprojektet

Just nu när jag skriver detta så sitter vi och väntar på de bruna tunnorna. Den upphandling som gjordes tidigare i år måste göras om vilket kommer att försena starten med ca 3 månader. Information kommer att skickas ut till de som valt det nya abonnemanget, när tunnorna körs ut och starten sker.

Det är viktigt att du som fått valblanketten skickar in den även om du väljer det osorterade abonnemanget.

När får jag välja?

Införandet sker i 5 steg, där steg 1 är införandet hos de som har måndagshämtning. Steg 2 sker till årsskiftet och avser de som har tisdagshämtning. Ett mer detaljerat schema kommer att läggas ut på vår hemsida, www.kumla.se, när upphandlingen av de bruna tunnorna är klar.

Miljöinformatörerna är ute och informera om de nya abonnemangen, så passa på att fråga. Det är tyvärr väldigt tidskrävande och kostsamt att besöka er som bor på landsbygden och vi kanske inte kommer i kontakt med alla, så vill ni så är ni välkomna att ringa

våra miljöinformatörer, vxl 019-58 80 00 eller skicka e-post till tekniska.kontoret@kumla.se

Grovavfallshämtning

Nu är det snart dags för höstens grovavfallshämtning som sker under vecka 37-38. Grovavfallet ställs ut i anslutning till hämtningsvägen senast måndag kl. 06.00, respektive hämtningsvecka.

Du som har hämtning av sopor var 14:e dag har hämtning av grovavfallet samma vecka som ordinarie sophämtning.

Hyreshusen får sitt grovavfall hämtat enligt fastställd dag, information skickas till fastighetsägaren.

Vad är grovavfall?

Stort och skrymmande avfall (från hushållen) som inte går ner i sopkärlet. Exempelvis Elektronik, vitvaror, återvinningsbart (trä möbler, metallmöbler), brännbart (madrasser, möbler, stora mattor).

Vi hämtar inte avfall i säckar eller i kartonger, återvinningsbart (tidningar, kartonger, plastförpackningar), farligt avfall, byggmaterial (rivningsmaterial). För mer information, se Renhållningsinfo 2011 eller www.kumla.se/avfall



Exempel på grovavfall.

Återvinningscentralen

Kommunkortet ger de hushåll som har ett renhållningsabonnemang rätt att lämna grovavfall och farligt avfall till Återvinningscentralen i Kvarntorp eller Hallsberg. Kortet ska medföras och visas upp, saknas kortet vid besök kommer man att bli debiterad för det avfall som man har.

Var noggrann vid besöken på återvinningscentralen. En felaktig sortering innebär en ökad kostnad för driften som i sin tur blir en kostnad för hushållen (soptaxan).

Sophämtning

Tänk på att klippa träd och buskar så att de inte hänger ut i vägen (fri höjd över vägen är 4,5 meter). Håll soptunnan ren, för att undvika dålig lukt och fluglarver.

Vid flytt

Anmäl flytt av renhållnings- och vattenabonnemang i god tid före flyttning på telefonnummer 019-58 80 99. ■

ÄLDREDAG 2011

Tisdagen den 11 oktober kl. 13.00-16.30

Kvarngården, Skolvägen 6 i Kumla. Fri entré.

Program

13.00-13.15 Välkomsthälsning

Catarina Rosencrantz, Äldreomsorgschef.

13.15-14.15 Information från Hörcentralen, Syncentralen och Alzheimerföreningen

14.15-15.00 Tid att besöka informations- och utställningsborden

- Anhörigstöd, Alzheimerföreningen, Svenska kyrkan och Röda Korset
- Arbetsterapeut
- Biståndshandläggare
- Hörselombud
- Kostchef, Kökschef
- Sjuksköterska
- Servicetjänst
- Väntjänsten

15.00-16.00 Information om äldreomsorgen, mattjänsten och servicetjänsten i Kumla. Information om Kumlas nya trygghetsboende.

16.00-16.30 Underhållning av Proliakören

Kaffe finns att köpa under eftermiddagen.

Välkommen till äldredagen i Kumla!





Har du synpunkter eller är du missnöjd med oss?

Då kan du lämna klagomål på all förskole- och skolverksamhet.

Du som är elev eller vårdnadshavare till barn och elever som går i förskolan, fritidshem, grundskolan, grundsärskolan, kulturskolan och gymnasiet i Kumla kommun kan lämna ett klagomål på verksamheterna (4 kap 8 § skollagen) till förvaltningen. Förvaltningen utreder sedan ärendet och återkopplar resultatet av utredningen till dig om du så önskar.

Vilka klagomål ska anmälas?

I första hand ska du vända dig med synpunkter till berörd personal, till exempel lärare, mentorer etc. Men om du har framfört dina synpunkter till personal och/eller ledning utan att problem åtgärdats eller en konstruktiv dialog upprättats eller om de synpunkter du har kräver en grundligare utredning på enheten eller centralt på förvaltningsnivå, kan vända dig till förvaltningen.

Hur gör jag?

På www.kumla.se under rubriken Barn & utbildning (Barn 0-5 år, Elever 6-16 år, Gymnasium) finns information och formulär för synpunkter på verksamheterna. Där får du till exempel beskriva vad som har hänt, om det fortfarande pågår och på vilket sätt du anser att förskolan/skolan har gjort fel.

Vad händer sedan?

Ärendet utreds i första hand av respektive rektor eller förskolechef.

Om klagomålet gäller rektor eller förskolechef eller om det gäller huvudmannens övergripande ansvar utreds ärendet av förvaltningschef.

Klagomålet ska vara utrett inom en månad. Du som inte lämnat in klagomålet anonymt ska då få svar på vad utredningen lett fram till.

Mer information

Läs mer om detta på vår hemsida eller kontakta utredningssekreterare Elisabeth Jangenby på telefon 019-58 83 09 eller via e-post elisabeth.jangenby@kumla.se om du har frågor. ■

Anhörigstöd

Kumla kommun, Röda Korset, Kumla församling och Studieförbundet Vuxenskolan erbjuder verksamhet för dig som är anhörigstödjare. Vi vänder oss till dig som vårdar/stöttar en sjuk eller funktionshindrad anhörig. Vår verksamhet består av föreläsningar, öppna träffar och samtalsgrupper.

Program för hösten 2011

Bikupan

Samtal om livet med utgångspunkt från skönlitteratur. Ledare: Diakon Gunnel Åkerlund

Datum: 21/9, 5/10, 19/10, 2/11, 16/11 och 30/11.

Tid: 10.00-12.00

Röda korsets lokaler, Trädgårdsg. 1

Kom och dela dina erfarenheter och fika tillsammans.

Torsdagsträff

Torsdagar kl. 11.30-15.30

Kvarngården, finrummet

Träffarna är tänkta för att avlasta anhörigvårdare/den som de stöttar/vårdar.

Vi är lyhörda för önskemål angående träffarnas utformning.

Vi äter en lätt lunch tillsammans, till självkostnadspris. Vi spelar spel och tar promenader för att nämna några aktiviteter. Naturligtvis kommer vi att prata och dricka kaffe tillsammans.

Kontaktpersoner:

Kumla kommun, anhörigkonsulent, Marie Eneman, tfn 019-58 83 70.

Telefontid tisdagar 08.00–09.30. Övrig tid telefonsvar.

Kumla kommun, anhörigkonsulent, Yvonne Sandström, tfn 019-58 83 69.

Kumla kommun, anhörigstödjare, Ingela Lindquist, tfn 019-58 83 70 (torsdagar)

Kumla församling, diakon, Gunnel Åkerlund, tfn 019-58 93 11.

Röda Korset, Kumla, Siw Zetterberg, tfn 019-58 29 82.

Må bra tillsammans!

Vi bjuder in dig att prova på att göra saker tillsammans med andra människor som befinner sig i liknande situation som du. Vi fikar även tillsammans.

Tisdagar kl. 13.00-15.00 (om ej annat anges)

Kvarngården, Skolvägen 6 (om ej annat anges)

Program

13/9 Vi sjunger tillsammans

27/9 Vi plockar bär tillsammans,

samling på Kvarngårdens parkering

11/10 Äldredag på Kvarngården kl. 13-16.30

24/10 Öppet hus på Kvarngården kl. 14-18

25/10 Ökat brukarinflytande i hemtjänsten, projektledare Karin Brage

8/11 Temaeftermiddag med Alzheimerföreningen kl. 14.00-17.30

"Nya Nationella Riktlinjerna för Demensvård"

8/11 Vi rör oss till musik

22/11 Vi gästas av hörselombuden Camilla Hallblom och Gunilla Ellwåg.

6/12 Program meddelas senare.

Kungligheter och kumlabor

- del 3 *En historisk betraktelse i stort och smått över de många beröringspunkter Kumla genom historien haft med ”kungligheter” av olika slag.*

Text: Mats Runering

Engelbrekt Engelbrektsson sågs under flera århundraden som Sveriges främste frihetshjälte och är den kanske mest kända personen från medeltiden. Engelbrekt var visserligen aldrig kung men så nära man kan vara kung utan att vara kung. Vad har då Kumla med Engelbrekt att göra? Jo – dels blev Engelbrekt ihjälslagen av ägaren till Säbylund och dels var det så att kumlabor förgyllde invigningen av en uppmärksammas skulptur på Stortorget i Örebro till Engelbrekts minne.

ENGELBREKT FÖDDES PÅ 1390-talet och var bergsman. Det fanns då ett starkt missnöje med unionskungen Erik av Pommern bland allmogen i Bergslagen. Hatet mot kungen riktade sig främst mot dennes mäktiga fogdar. Engelbrekt och hans anhängare i Dalarna och Västmanland gjorde uppror mot fogden Jösse Eriksson som residerade på slottet i Västerås. Slottet intogs varefter upprorsstyrkan fortsatte till Stockholm där stillestånd slöts 1434. Kungen avsattes och vid Sveriges första riksdag i Arboga 1435 valdes Engelbrekt till Sveriges högste militäre befälhavare, rikshövitsman. Snart återinsattes Erik av Pommern som kung i Sverige och Engelbrekt erhöll Örebro län som förläning. Vid en ny riksdag i Arboga januari 1436 avsattes ånyo Erik som svensk kung och utsågs återigen Engelbrekt till rikshövitsman, ett ämbete som han dock denna gång fick dela med adelsmannen Karl Knutsson. Karl Knutsson skulle nu belägra Stockholms slott medan Engelbrekt skulle försöka erövra de sydligare slotten. Efter fälttågen vintern 1436 var Engelbrekt sjuk på sitt slott i Örebro men ansåg att han ändå måste bege sig till Stockholm och ett riksrådsmöte. Det var enklast för den sjuke Engelbrekt att färdas sjövägen med båt över Hjälmaren och Mälaren med hustru

Carin och ett mindre följe. De kom inte så långt – de sökte nattläger på en holme nära det stora godset Göksholm då Måns (Magnus) Bengtsson Natt och Dag dök upp och dräpte Engelbrekt med en yxa i vad som troligen var en privat hämndakt. Måns Bengtsson var son till den mäktige Bengt Stensson Natt och Dag och var bosatt på slottet Göksholm men även ägare till Kumla sockens enda herrgård, Säbylund, som alltid haft ett stort inflytande i socknen. Visst kan vi därmed anse att det finns en viss kumlaanknytning till mordet på Engelbrekt. Genom landhöjning och sjösänkning har den forna holmen, efter dådet kallad Engelbrektsholmen, nu blivit en halvö som är lätt tillgänglig. Platsen är sedan 1818 försedd med en minnessten i form av ett järnmonument över mordet som inträffade den 27 april eller 4 maj. Det finns uppgifter om båda datumen men året är 1436.

BÖNDER SAMLADES I Mellösa och bar Engelbrekts kropp till sockenkyrkan. Härifrån flyttades hans kvarlevor till Nikolai kyrkan i Örebro. Flera underverk sades ske vid Engelbrekts grav och vid ett katolskt kyrkomöte 1436 föreslogs att han skulle helgonförklaras. I samband med Gustav

Vasas reformation flyttades kvarlevorna från Nikolaikyrkan till okänd plats, kanske för att försvara kulten av Engelbrekt bland allmogen. Kanske murades kvarlevorna in i Örebro slott. Engelbrekt är ett av Närkes tre lokala helgon, de övriga två är Ingeborg, dotter till Birgitta den heliga, samt Sankt Torgil i Kumla.

DEN SVENSKA ARISTOKRATIN hade skäl att önska livet ur Engelbrekt som hade folkligt stöd. Måns Bengtsson straffades inte för mordet. Riksföreståndaren Karl Knutsson, sedermera svensk kung i tre omgångar, som i Engelbrekt haft sin allvarligaste konkurrent om makten, utfärdade enligt historieskrivaren Ericus Olai möjligtvis ett skydds brev för Måns Bengtsson som dubbades till riddare 1441. 1451 blev den forne lagbrytaren ironiskt nog lagman i Närke, d.v.s. den som skulle tolka lagen och se till att alla följde den.

HISTORIEN ÄR INTE SLUT därmed. Efter en rikstäckande penninginsamling fyra århundraden senare kunde en skulptur över ”frihetshjälten Engelbrekt som räddat Sverige och dess folk från utländskt förtryck” beställas för uppsättning i Örebro. Som skulptör anlätades Carl Gustaf Qvarnström. Skulpturen göts i Tyskland och anlände med tåg från München till Örebro för att forslas sista biten på flakvagn till den utsedda platsen på Stortorget. Invigningen skedde lördagen den 14 oktober 1865 under stor fest. Ett kompani från Närkes regemente på Sanna hed marscherade fram. En skvadron beridna soldater från Närke och Sanna hed ställde också upp sig. Kung Karl XV invigningstalade i närvaro av prins August, flera regeringsledamöter och en stor menighet. Sedan 1865 har nu Engelbrekt stått på en imponerande sockel på Stortorget, utförd

i tidens anda. I officersmännen i Sannahed finns för övrigt en liten guldmålad gips-skulptur av Engelbrekt. I Kumla finns en gata, Engelbrektsvägen, med samma namn som hjälten. Engelbrekt har aldrig satt sin fot på den vägen men däremot troligen många gånger färdats på Stora landsvägen (Kungsvägen) genom Kumla socken.

Vapensmide

I Kumla socken fanns under delar av 1500- och 1600-talen ett utbrett vapensmide som lönsam binäring till jordbruket. Mer än varannan vuxen manlig kumlabo tillverkade vapen med en viss koncentration till västra delen av Kumla socken och Vallersta by. Bakgrunden var att rikshushållaren Gustav Vasa ville modernisera vapentillverkningen i Sverige. Han lockade över tyska vapensmeder som läromästare till Sverige. Kumla socken blev en av de främsta tillverkningsorterna i Sverige med Tyres Månsson som faktor. Tyres Månsson har kommit att kallas ”det svenska vapensmidets fader”. Han fick 1569 skattefrihet för sin gård Sörgården i Vallersta.

Fogdekällaren

I Vallersta finns fortfarande den så kallade Fogdekällaren, som uppfördes i slutet av 1500-talet för förvaring av de skatter fogden i västra Närkes fögderi, Bengt Birgersson, tog in. Skatterna utgjordes i normalfallet av livsmedel av olika slag. Fögderiet omfattade Kumla, Hallsberg, halva Lerbäck, Hardemo, Kräcklinge, Hackvad, Viby, Edsberg, Knista, Tångeråsa, Kvistbro, Hidinge och Lekebergslagen.

Sankt Eriks kapell

En teori bakom Fogdekällaren är att den delvis uppfördes av byggnadssten från det under 1500-talet rivna Sankt Eriks kapell,

en gårdskyrka i Hörsta som ursprungligen uppfördes på 1100-talet och som troligen ersattes av den större sockenkyrkan i Kumla på 1200-talet. Kapellet fungerade därefter möjligtvis som helgonkapell. Kapellet omnämns från 1517 som ”Sankt Eriks kapell”. Erik Jedvardsson var troligen kung i Svealand och företog bland annat korståg till Finland. 1160 stupade Erik i fejd med de sverkerska och stenkilska ätterna i en strid mot en dansk prins i närheten av Uppsala. Erik blev helgonförklarad och dyrkades efter sin död som Erik den helige. Han blev symbol för hela den erikska ätten och blev senare Stockholms och hela Sveriges skyddshelgon. Eriks dödsdag, 18 maj, upptogs senare som allmän festdag, Eriksmässan. Erik den heliges ben förvaras i ett praktfullt relikskrin av förgyllt silver i Uppsala domkyrka. S:t Eriks kapell i Hörsta grävdes ut 1962 och har därefter murarna markerade i markytan med kalkstenshällar.

Sanna hed

”Krig och försvar” är den enskilt vanligaste företeelsen för relationer mellan Kumla och kungligheter. På 1630-talet tillkom Närke-Värmlands regemente för fotsoldater från de båda landskapen. Regementets förste chef var en kunglig person, nämligen Gustav II Adolfs yngre bror Carl Philip. En av de mer kända regementscheferna var Henrik Magnus von Buddenbrock, som deltagit i slaget vid Poltava 1709 och medföljt Karl XII till Turkiet. 1741 startade Sverige krig mot Ryssland varvid Buddenbrock blev överbefälhavare i Finland, som då tillhörde Sverige. Svenska armén led ett nesligt nederlag vid Willmansstrand 1741 varför Buddenbrock avsattes, ställdes inför krigsrätt och halshöggs i Stockholm 1743.

Regementets närkebataljon kom från mitten av 1700-talet att öva bland annat

på Sanna hed i Kumla socken. Det ovanligt stora regementet delades 1812 upp i två nya regementen - Värmlands regemente respektive Närkes regemente. Närkes regemente förlades till Sanna hed, ett område som Kronan köpte in 1815 och anpassade till militär verksamhet. Närkes regementes första chef var greve Carl Johan Leijonstedt som tidigare, vid statskuppen mot Gustav IV Adolf 1809, betraktats som opålitlig och i samband härmed satts i husarrest. 1813 efterträddes Leijonstedt av friherre Carl Henrik Anckarsvärd som chef för närkeregementet. Anckarsvärd förde regementet i början av fälttåget i Tyskland mot Napoleon Bonaparte. Anckarsvärd delade dock inte kronprins Carl Johans militärstrategiska åsikter utan ville istället genom krig mot Ryssland återtaga Finland. Anckarsvärd avsattes nu snabbt som chef för Närkes regemente och skickades hem från Tyskland under bevakning. Tredje regementschefen för närkingarna det händelserika året 1813 blev friherre Gustaf von Otter, som i samband med statskuppen mot svenske kungen 1809 personligen deltagit i arresteringen av Gustav IV Adolf. Kanske belönades han för sin insats med att utnämnas till chef för Närkes regemente. I vilket fall som helst förde Otter sitt regemente i Tyskland och Holstein samt till Brabant med belägringen av Maastricht. Otter ledde sedan regementet under norska fälttåget.

SERIEN OM KUNGLIGHETER och Kumlabor fortsätter i nästa nummer av Kumlan, som utkommer den 29 november. Då fortsätter serien med kungligheter och Sanna hed. ■

Radio- och Webb-TV-sändningar från kommunfullmäktige!

ÄR DU NYFIKEN på vilka beslut som fattas av kommunfullmäktige? I Kumla har du möjlighet att både höra och se fullmäktiges sammanträden. Radio 94,3 direktsänder från fullmäktiges sammanträden så att du kan sitta hemma vid radion och lyssna. kumlanytt.se bevakar också fullmäktige och ett par dagar efter sammanträdet finns det att se på vår hemsida under rubriken Om Kumla och dess styre/Så styrs Kumla/Kommunfullmäktige.

ALLMÄNHETEN ÄR också välkommen att närvara vid sammanträdena i Folkets Hus, Teatern.

Lokalen är utrustad med hörselslinga, är rökfri och tillgänglig för rullstolsburna. ■



Medborgarförslag

DEN SOM ÄR FOLKBOKFÖRD i Kumla kommun kan lämna medborgarförslag till kommunfullmäktige om den kommunala verksamheten.

MEDBORGARFÖRSLAGET SKA vara skriftligt och undertecknat av en eller flera personer. Namnförtydligande, adress och telefonnummer ska anges. Ämnen av olika slag får inte tas upp i samma medborgarförslag.

FÖRSLAGET SKICKAS TILL Kumla kommun, Kommunledningskontoret, 692 80 Kumla eller lämnas till kommunkansliet. Förslaget kan också lämnas direkt vid fullmäktiges sammanträde.

ETT MEDBORGARFÖRSLAG bör beredas så att fullmäktige kan fatta beslut senast inom ett år från det att förslaget lämnades. Den som har ställt förslaget kommer att få meddelande om när fullmäktige kommer att fatta beslut i ärendet.

Du har också möjlighet att säga något om ditt medborgarförslag när fullmäktige ska fatta sitt beslut. ■

Konstsidan

Text och bild: Göran Ekberg

Konstnär: Corinne Ericson
Objekt: Skulptur
Teknik: Rostfri plåt
Placering: Kvarntorpshögen
Ägare: Kumla kommun

CORINNE ERICSONS konstverk, som är 2011 års nytillskott på Konst På Hög, är utan namn. Kanske det så småningom växer fram men Corinne vill låta betraktaren skapa sin egen bild av verket.

VERKET BESTÅR AV rostfria stålplattor, sammansatta till ett sju-sidigt rum. Mot norr är ”heptagonen” öppen och gör det möjligt att kliva in i rummet. Här inne finns likt en ”rysk gumma” ytterligare ett sju-sidigt slutet rum vilket man kan gå runt. På stålplattorna i det inre rummet förekommer ord och korta meningar som ”söka sikte”, ”den andra”, ”ta sats”, delar av en text som Corinne skrev för några år sedan. Till skillnad från kylskåpspoesins magnetord är orden orubbligt utskurna i plåten. Kanske meningen är att man här ska hitta sitt mantra. Ljuset som silas genom slitsarna mellan plåtarna skapar nästan en kyrkokänsla i det annars trånga rummet och förstärker ordens meditativa funktion.

SLUTENHETEN I RUMMET gör närvarokänslan påtaglig. Omgivningen kan endast betraktas genom de smala slitsarna i plåten, de fria vyerna som annars är det som kännetecknar Kvarntorpshögen har reducerats till en knappt två kvadratmeterstor yta mellan stålplattorna. Här och var silas ljuset igenom och belyser olika ord allteftersom dagen går från morgon till kväll. Det här är ett konstverk som snarare ska upplevas än ses.

NÄR MAN BETRAKTAR verket från utsidan ser man den matta ytan i materialet återspegla omgivningen på ett mjukt och nästan luddigt sätt. Något som starkt kontrasterar den strama formen och kalla materialet.

CORINNE HAR VELAT återskapa ett minne från barndomen, de vita oljecisternerna på Hisingen. Här på Kvarntorpshögen med dess egna oljeminnen har hon placerat sitt verk mellan ”Motorheart” och ”Rännil”, ytterligare två verk som relaterar till den industri som gav upphov till askhögen.

CORINNE ERICSON ÄR född 1967 och uppväxt i ett konstnärshem. Efter år av målning, fotograferande och skrivande påbörjade hon sina konstnärstudier i slutet av 1990-talet och gick ut ”Mejan”, Kungliga Konsthögskolan 2009. ■

