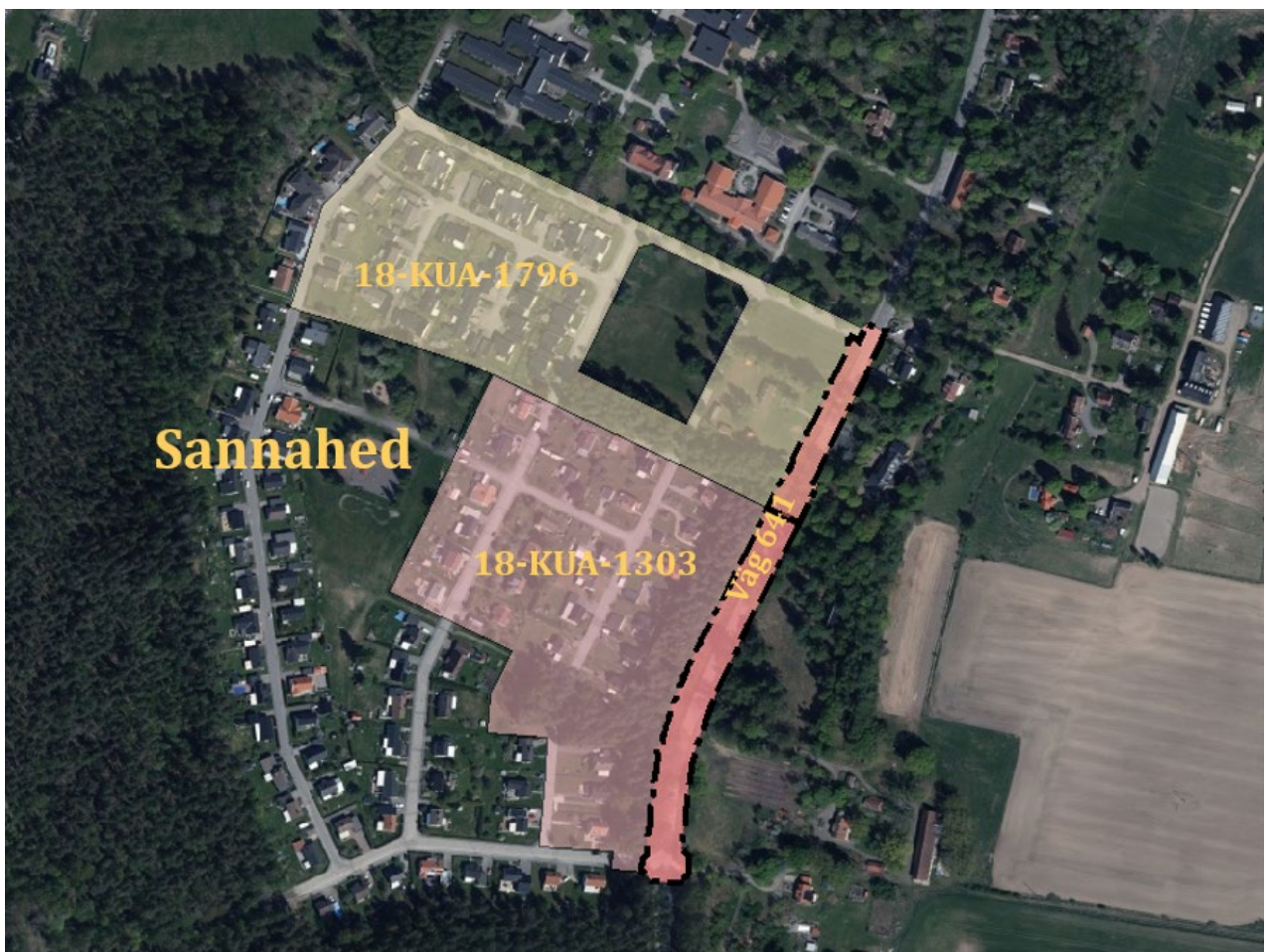




Kumla kommun

Planbeskrivning

Upphävande för del av "byggnadsplan för del av Sannahed" (18-KUM-1303) samt del av "byggnadsplan för del av området fältet" (18-KUM-1796), Sannahed, Kumla kommun, Örebro län



Diarienummer	SBN 2023/21
Påbörjad	2023-02-03
Laga kraft	2023-09-26
Samråd	2023-05-02 – 2023-05-23
Antagen av SBN	2023-08-29

Förenklat förfarande
Plan- och bygglagen (SFS 2010:900)
Boverkets nya föreskrifter och allmänna råd BFS 2020:5 och 2020:6.

Innehållsförteckning

Planförfarande	3
Syfte & bakgrund	4
Tidigare ställningstaganden	7
Befintliga förhållanden	9
Förslag till upphävande av del av byggnadsplan 18-KUA-1304	14
Detaljplanens genomförande	16

Planförfarande

Den här detaljplanen upprättas enligt ett förenklat förfarande.



Figuren ovan illustrerar i vilket skede detaljplanen befinner sig i.

Planenheten får i uppdrag av samhällsbyggnadsnämnden att upprätta en detaljplan. Ett förslag till detaljplan tas fram. Under samrådsskedet för detaljplanen ges myndigheter, sakägare och berörda möjlighet att lämna synpunkter på förslaget. Efter samrådet sammanställs alla inkomna synpunkter i en samrådsredogörelse. I antagandeskedet antas detaljplanen av samhällsbyggnadsnämnden. Antagandebeslutet vinner efter tre veckor laga kraft om inte beslutet överklagas.

Upphävandet av detaljplanen bedöms förenlig med översiktsplanen, bedöms inte vara av betydande intresse för allmänheten samt antas inte medföra en betydande miljöpåverkan. På dessa grunder prövas upphävande av del av "byggnadsplan för del av Sannahed" (18-KUA-1303) samt del av "byggnadsplan för området fältet" (18-KUA-1796) genom ett förenklat standardförfarande enligt Plan- och bygglagen (2010:900).

Handlingar

Planförslaget utgörs av:

- Planbeskrivning (*detta dokument*)
- Plankarta som visar vilka delar av planerna som upphävs
- Fastighetsförteckning (*publiceras ej pga. GDPR*)
- Undersökning av betydande miljöpåverkan
- Samrådsredogörelse

För övrigt planeringsunderlag till detaljplanen hänvisas till Kumla kommuns hemsida www.kumla.se/detaljplaner.

Handläggare

Sanda Madzo
Planarkitekt
019-58 89 15
sanda.madzo@kumla.se
Samhällsbyggnadsförvaltningen

Planbeskrivning

Planbeskrivningen anger syftet med detaljplanen och förklarar innehållet för att detaljplanen ska kunna förstås och genomföras. En planbeskrivning är en obligatorisk handling som ska finnas tillsammans med plankartan med tillhörande bestämmelser. Planbeskrivningen ska öka läsbarheten och förståelsen av detaljplanens bestämmelser för alla som ska genomföra planen.

Syfte & bakgrund

Syftet med upphävandet för del av "byggnadsplan för del av Sannahed" (18-KUA-1303) samt del av "byggnadsplan för del av området fältet" (18-KUA-1796) är att möjliggöra Trafikverkets vägplan för väg 641, GC-väg för Sannahed – Ralavägen S.

Inom byggnadsplaner är huvudmannaskapet (oftast) enskilt, vilket innebär att det är fastighetsägarna inom planområdet som förväntas vara ansvariga för att ställa i ordning och förvalta de allmänna platserna, t.ex. för att bygga ut och sköta gator. I det här området finns det en gemensamhetsanläggning (1881-Sannahed- GA:3) som är huvudman.

Väg 641 (Kungsleden/Sannahedsvägen) går mellan väg 529 i Hallsberg och E20 norr om Kumla. I dag saknas det en cykelförbindelse mellan Hemvägen i Sannahed och Ralavägens södra anslutning vilket ger en otrygg trafikmiljö för gående och cyklister. Befintlig gång- och cykelväg slutar vid Ralavägens södra anslutning.

För att förbättra trafiksäkerheten för gående och cyklister planerar Trafikverket därför att bygga en ny gång- och cykelväg som kommer att ansluta till den befintliga via en passage på väg 641. Gång- och cykelvägen kommer gå på den västra sidan om väg 641 på hela sträcka som är cirka 2,4 kilometer lång.

Projektet finansieras via *Länsplan för regional transportinfrastruktur Örebro län 2018-2029*. Vägplanen är inskickad för fastställelse. Förutsatt att vägplanen vinner laga kraft är planerad byggstart hösten 2023. Byggtiden är cirka 18 månader.

Samhällsbyggnadsnämnden (SBN) i Kumla kommun beslutade 2023-02-14 att uppdraga samhällsbyggnadsförvaltningen att påbörja arbetet med upphävande av delar av nämnda byggnadsplaner.

Läge

Det aktuella planområdet är beläget väster om Kungsleden/väg 641 i Sannahed.

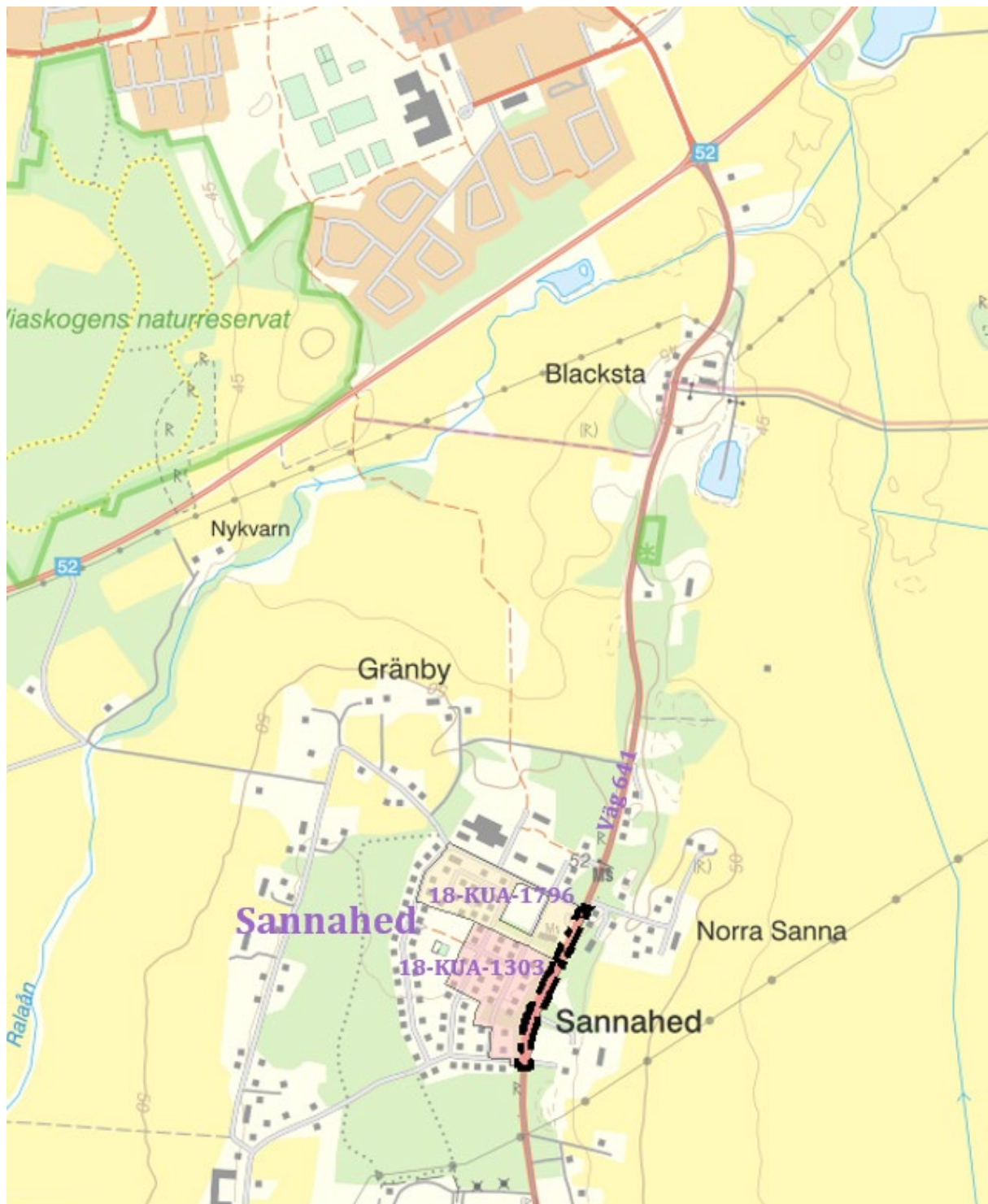


Bild 1. Gällande byggnadsplaners läge i förhållande till Kumla tätort. Planområdet som är aktuellt för upphävande är markerat med svart linje.

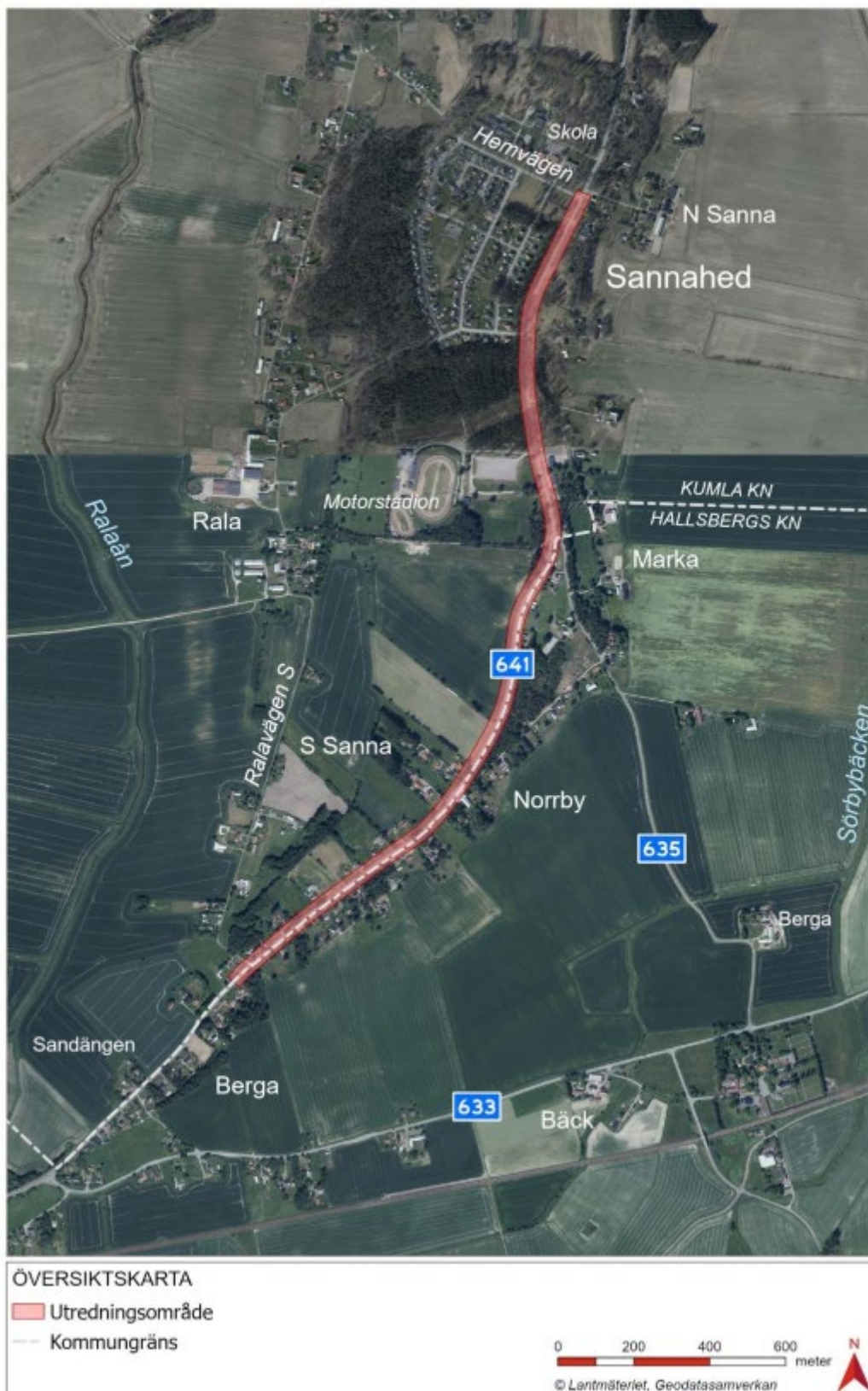


Bild 2. Bild från Trafikverkets aktuella vägplan. Visar hela vägplanens omfattning.

Tidigare ställningstaganden

Riksintressen

Området berörs inte av något riksintresse.

Översiktsplan

Upphävandet strider inte mot Kumla kommuns gällande översiktsplan (antagen av kommunfullmäktige den 19 oktober 2020). Översiktsplanen beskriver och pekar ut att en gång- och cykelväg är påbörjad från Hallsberg fram till kommungränsen men behöver förlängas för att få ett sammanhängande cykelnät mellan Hallsberg-Sannahed-Kumla.

Detaljplaner

Inom området gäller följande detaljplaner:

- 18-KUA-1796, förslag till byggnadsplan för området fältet marken markerad som väg och torg samt park och plantering. Laga kraft 25 november 1977.
- 18-KUA-1303, förslag till byggnadsplan för del av Sannahed Marken markerad som vägmark samt park eller plantering. Laga kraft 2 maj 1952.

Kulturmiljöprogram

Sannahed omnämns i Kumla kommuns kulturmiljöprogram. Framför allt Sannaheds militärmiljö som en gång var en av Sveriges militära mötes- och övningsplatser med rötterna i tiden före den allmänna värnplikten. Miljön utgörs av spridda militära byggnader samt spår av platser för matlagning, läger och skytte på den i övrigt bebyggda heden. Det finns uppmärksatta historiska slingor att följa i området vilket ger miljön rekreations- och besöksvärden.

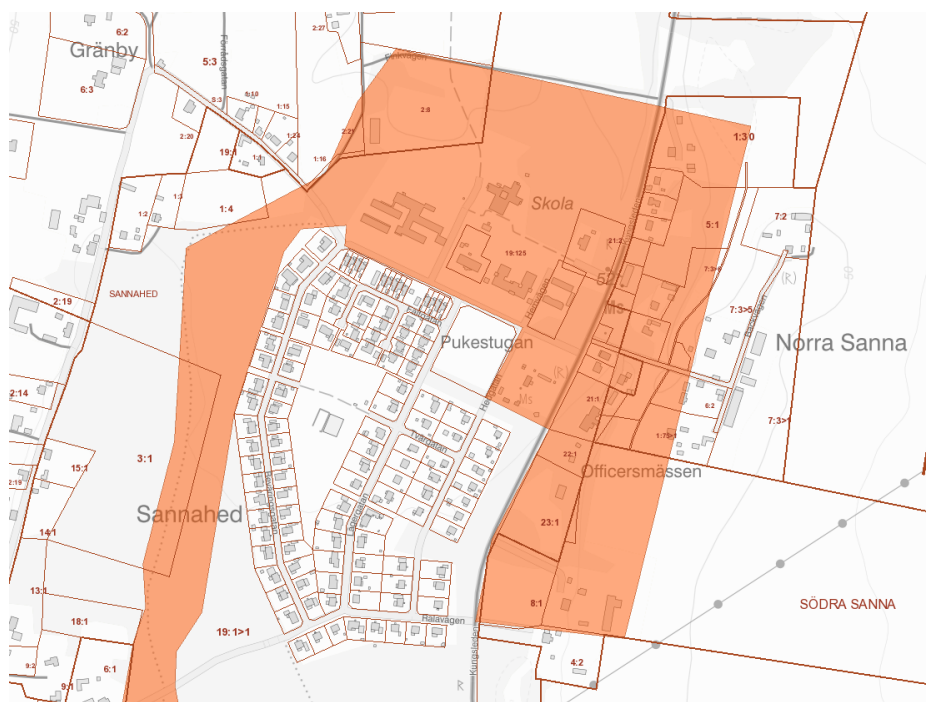


Bild 3. Kulturmiljöprogrammets utbredning i Sannahed.

Undersökning av betydande miljöpåverkan

När en ny detaljplan tas fram eller en befintlig ändras ska kommunen ta ställning till om genomförandet av detaljplanen kan antas medföra en betydande miljöpåverkan. För att ta reda på det ska i princip alla förslag till detaljplaner genomgå en undersökning. Reglerna om undersökning finns i miljöbalken sjätte kapitel.

En undersökning enligt Miljöbalken 6 kap och Miljöbedömningsförordningen (2017:966) har gjorts av samhällsbyggnadsförvaltningen.

Undersökningen som gjorts för aktuell detaljplan visar att detaljplanläggningen och exploateringen inte förväntas medföra någon betydande påverkan på miljön såsom avses i miljöbalken 6 kap.

Kumla kommun gör, efter genomgång av undersökningen, bedömningen att den miljöpåverkan som planen kan ge upphov till är begränsad. Kommunen bedömer att planens genomförande inte riskerar att medföra betydande miljöpåverkan.

Befintliga förhållanden

Markägoförhållanden

De delar av 18-KUA-1796 respektive 18-KUA-1303 som föreslås upphävas är Kumla kommun lagfaren ägare till.



Bild 4. Markägoförhållande. Grönt skrafferat område redovisar kommunal mark i förhållande till gällande byggnadsplaner och de planområden som är aktuella för upphävande.

Rättigheter

Huvudmannskapet är enskilt i enlighet med gällande byggnadsplaner. Det finns en gemensamhetsanläggning (1881-Sannahed-GA:3) som sköter all drift och skötsel inom planlagd allmän plats i Sannahed.

Naturmiljö & värden

Planområdet består av naturmark med träd och en ridled.

Fornlämningar

Hösten 2021 genomfördes arkeologisk utredning steg 1 längs den sida av vägen där gång- och cykelvägen planeras placeras. Arkeologisk utredning etapp 2 ingår i Trafikverkets arbete.



Bild 5. Fornlämning i form av en boplats påträffad.

Radon

Högriskområde för radon sträcker sig över planområdet.

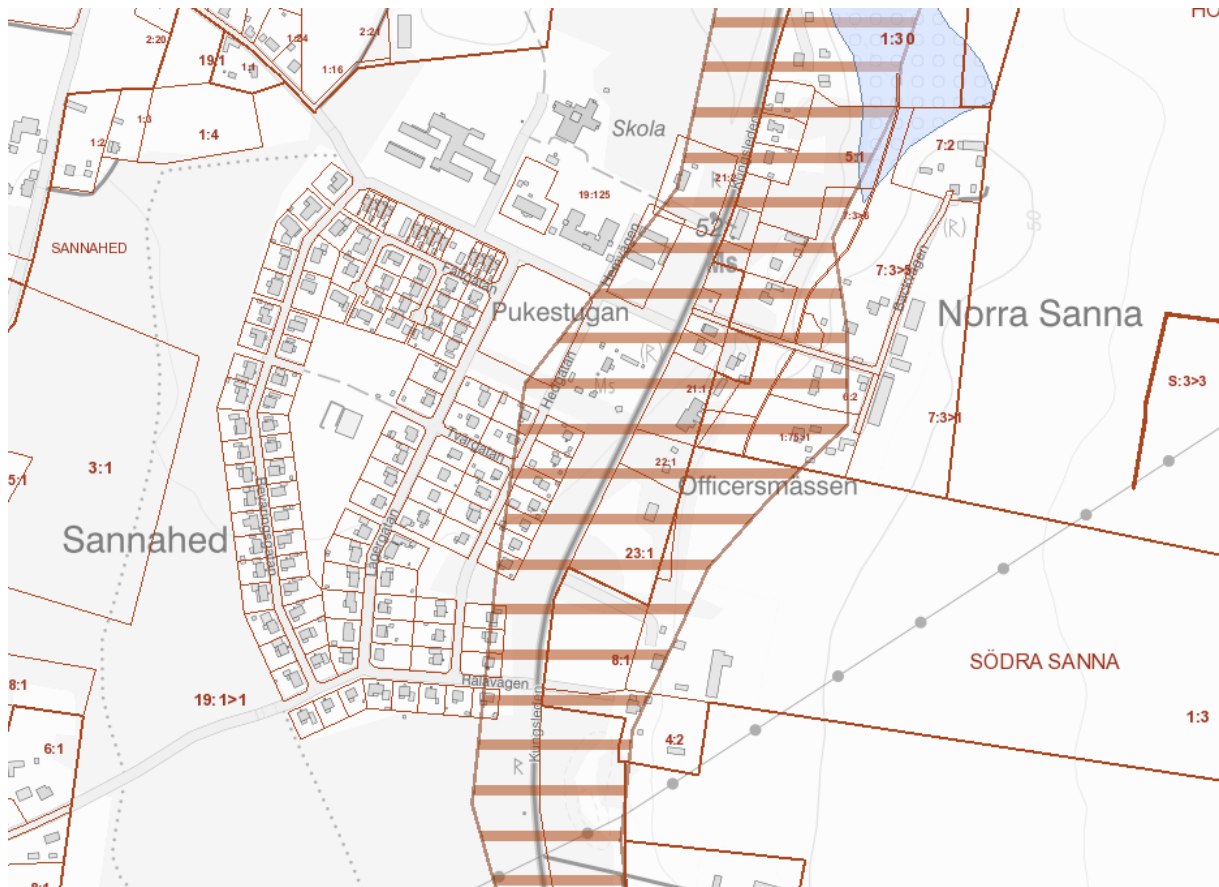


Bild 6. Högriskområde för radon.

Bebyggelse

I Sannahed består bebyggelsen framför allt av småhus. Viss service finns i form av vård- och omsorgsboende, hembygdsgård, förskola och F-6 skola. Den sammanhållna bebyggelsen är belägen väster om Kungsleden/väg 641 och omges av natur och skog.

Vattenskyddsområde

Inom Blacksta-området finns en dricksvattentäkt som utgör vattenförsörjningen för Kumla, Hallsberg samt ett tiotal mindre orter. Länsstyrelsen i Örebro län beslutade den 22 april 2005 att område vid Blacksta, ska vara ett vattenskyddsområde. Grundvattenförekomsten är klassad med god kemisk och kvantitativ status.

Vattenskyddsområdet är indelat i vattentäktzon, primär skyddszon och sekundär skyddszon. Länsstyrelsen föreskriver med stöd av 19 kap 2 § andra stycket och 19 kap 3 § vattenlagen samt 29 § vattenrättsförordningen (1983:788) att skyddsföreskrifter gällande vissa inskränkningar för exempelvis hantering av petroleumprodukter, kemikalier, schaktning, avloppsvatten och arbetsfordon samt för skogsbruk och materialtäkt samt vissa inskränkningar för allmänheten gäller inom vattenskyddsområdet.

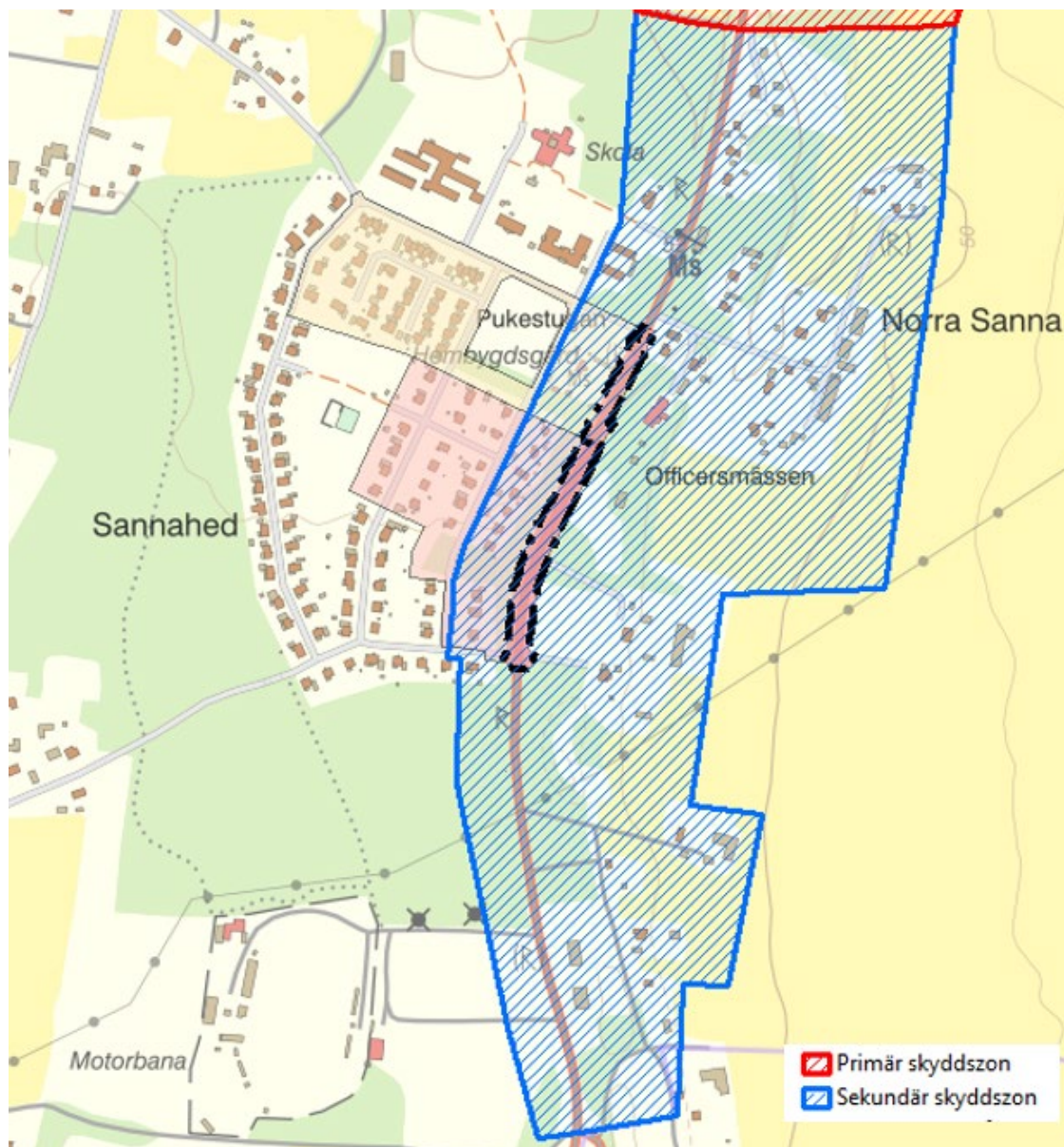


Bild 7. Bild på skyddszoner i förhållande till de planområden som är aktuella för upphävande.

Aktuellt upphävande av del av byggnadsplan är inom den sekundära skyddszonen.

Dagvatten

Vägen avvattnas och dräneras idag via långsgående diken där vattnet i huvudsak infiltrerar i underliggande jordlager. Längs sträckan finns inga korsande vattendrag och ingen tydlig recipient för vägdagvatten. Närmaste vattendrag är Ralaån och Sörbybäcken som hör till Norrströms avrinningsområde. I dagsläget avvattnas väg 641 i huvudsak till vägslänter eller vägdiken för infiltration i mark.

Radon

Högriskområde för radon sträcker sig över planområdet.

Gator och trafik

Kungsleden/väg 641 (som Trafikverket är väghållare för) går mellan väg 529 i Hallsberg och E20 norr om Kumla.

Vägen utgör en barriär mellan västra och östra Sannahed. Vägen kan vara svår att korsa och trafiken gör att förflyttning till fots eller cykel längs vägen inte är säker då det inte finns tillräckligt utrymme för gående och cyklister. Den planerade gång- och cykelvägen medför en positiv effekt då gående och cyklister kan färdas säkrare.

Befintlig cykelväg från Kumla ansluter till Hemvägen i norra Sannahed. Befintlig cykelväg från Hallsberg slutar vid Ralavägens södra anslutning till väg 641.

Det finns två busshållplatser som trafikeras av länstrafiken (linje 703, 704) i Sannahed. Hållplatsen S Sanna har väntkur i riktning mot Kumla. För båda hållplatser saknas det övergångsställen över Kungsleden/väg 641. Det saknas även cykelparkeringar intill hållplatserna.

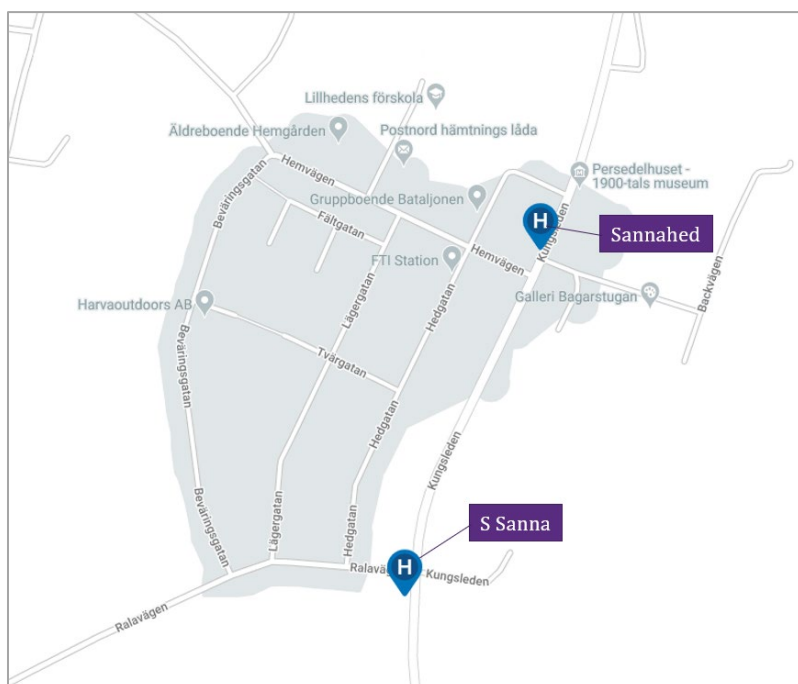


Bild 8. Hållplatser i Sannahed som trafikeras av länstrafiken.

Samtliga hållplatser längs sträckan för vägplanen föreslås byggas om och förses med bussficka, yta för cykelparkering samt upphöjd plattform med taktilt och visuellt stråk.

Teknisk infrastruktur

Huvudsakligen går vatten-och avlopps nätet i lokalgatorna bland bebyggelsen i Sannahed. Belysningsstolpar finns på den västra sidan om Kungsleden/väg 641.

Förslag till upphävande av del av byggnadsplan 18-KUA-1304

Planförslaget innebär att del av byggnadsplan 18-KUA-1303 samt del av byggnadsplan 18-KUA-1796 upphävs för att möjliggöra Trafikverkets vägplan.

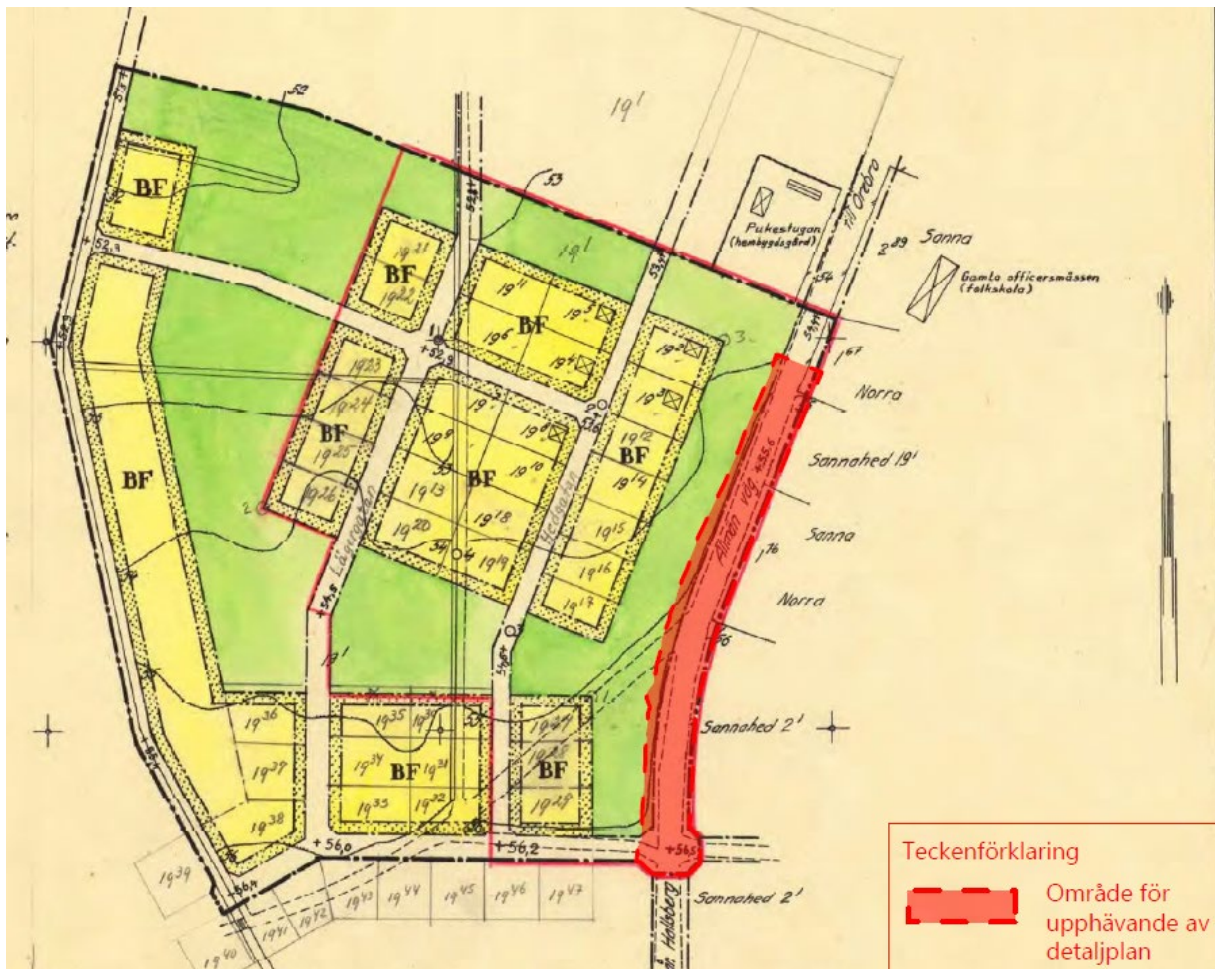


Bild 9. Gällande byggnadsplan 18-KUA-1303.

Marken inom gällande byggnadsplan 18-KUA-1303 som berörs av en upphävning är planlagd som allmän plats: park eller plantering och väg.

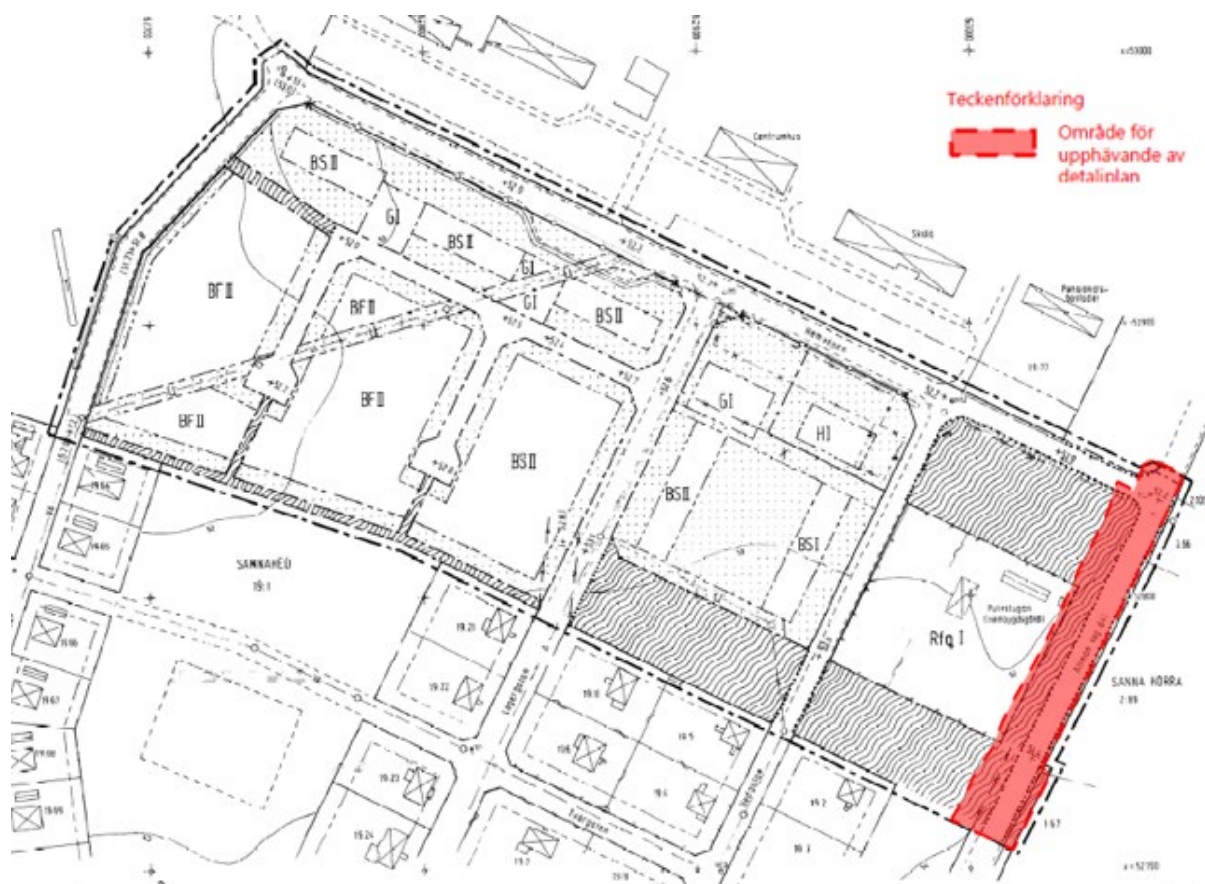


Bild 10. Gällande byggnadsplan 18-KUA-1796.

Marken inom gällande byggnadsplan 18-KUA-1796 som berörs av en upphävning är planlagd som allmän plats: park och plantering och väg.

Den samlade bedömningen är att upphävandet för del av respektive byggnadsplan inte påverkar Sannaheds planlagda förutsättningar negativt. När vägplanen blir fastställd ansvarar Trafikverket för byggnation, drift och skötsel av gång- och cykelvägen. Ridleden som går i ungefärlig sträckning som GC-vägen kommer kommunen även fortsättningsvis att ansvara för.

För att undvika fragmentering med glapp i gällande planer kommer planområdet omfatta även Kungsleden/väg 641.

Detaljplanens genomförande

Nedan beskrivs hur detaljplanen är avsedd att genomföras vad gäller de ekonomiska, tekniska och organisatoriska åtgärder som måste till för att genomföra detaljplanen på ett samordnat och ändamålsenligt sätt. Vilka konsekvenser genomförandet medför för bland annat sakägare, andra berörda ska också framgå.

Tidplan

Tidplanen är preliminär.

Samhällsbyggnadsnämndens uppdragsbeslut	2023-02-14
Samhällsbyggnadsnämndens samrådsbeslut	2023-04-25
<i>Samråd</i>	Juni 2023
Samhällsbyggnadsnämndens beslut att anta detaljplanen	2023-08-29
Detaljplanen vinner laga kraft efter tre veckor om inget överklagande sker	September 2023

Inga genomföranden sker i och med denna detaljplan. Genomförandet av gång- och cykelvägen sker med vägplanen som är under framtagande av Trafikverket.

Huvudmannaskap & ansvarsfördelning

Samhällsbyggnadsförvaltningen i Kumla kommun handlägger upphävandet för del av gällande plan. I Sannahed råder enskilt huvudmannaskap enligt gällande byggnadsplaner.

Servitut, ledningsrätter och andra rättigheter

Gemensamhetsanläggningen 1881-Sannahed-GA:3 ersatte Sannaheds vägförening från år 1963. Till gemensamhetsanläggningen hör, förutom gata med tillhörande belysning, också iordningsställd gångbana och cykelbana samt grönområden inom gällande plan.

Upphävandet innebär att gemensamhetsanläggningens inte längre ansvarar för drift och skötsel inom dessa delar.

Fastighetskonsekvenser

Fastigheter inom planområdet:

Sannahed 19:1 (Kumla kommun)

Fastigheterna inom planområdet kommer inte att påverkas av upphävandet av planen då sträckan som upphävs "ersätts" med en vägplan.

Fastigheter utom planområdet:

Upphävandet av del av planerna innebär ingen egentlig förändring för grannfastigheterna. Delar "ersätts" med Trafikverkets vägplan som tryggar att en gång- och cykelväg blir till.

Allmänheten

Allmänheten kommer att få en säkrare och tryggare gång- och cykelväg.

Fastighetsrättsliga åtgärder

Eftersom genomförandetiden för de gällande detaljplanerna gått ut så är bedömningen att ingen planskada sker.

Ekonomiska frågor

Kostnad för planläggning är reglerad genom upprättat planavtal mellan samhällsbyggnadsförvaltningen och Trafikverket enligt gällande taxa.

Barnperspektiv

Enligt FN:s barnkonvention ska barns bästa sättas i främsta rummet. Detaljplanen innebär att en vägplan kan genomföras vilket bidrar till en tryggare miljö för både barn och vuxna genom ett säkert och utvecklat gång- och cykelvägnät.

Genomförandetid

Upphävandet har ingen genomförandetid utan verkställs vid det datum som beslutet om upphävande vinner laga kraft.

Medverkande tjänstepersoner

Detaljplanen har upprättats av samhällsbyggnadsförvaltningen genom Sanda Madzo i samarbete med berörda tjänstepersoner inom Kumla kommun.

2023-09-26

Samhällsbyggnadsförvaltningen

Sanda Madzo
Planarkitekt



Kumla kommun