



Kumla kommun

Verksamhetsplan 2023-2024

Vialundskolan 7-9

Johan Varnander, rektor



Innehåll

Förutsättningar	3
Resultat.....	5
<i>Elevernas lust att lära och motivation till skolarbetet är låg.....</i>	<i>5</i>
<i>Låg behörighet till gymnasiet</i>	<i>6</i>
<i>Stora skillnader i resultatet mellan pojkar och flickor</i>	<i>8</i>
<i>Arbetet med normer och värden (Lgr 11 del 1 och 2).....</i>	<i>10</i>
<i>Åtgärder mot kränkande behandling och diskriminering</i>	<i>11</i>
Bedömning av skolans kvalitet.....	12
Skolinspektionens enkät.....	13
Elevintervjuer.....	13
Individuell undervisningsanalys.....	13
Undervisningsprocessen.....	14
Frånvaro.....	14
Sammanfattande analys	17
Mål för läsåret	27
Planerade åtgärder	27
<i>Elevernas lust att lära och motivation till skolarbetet är låg.....</i>	<i>27</i>
<i>Låg behörighet till gymnasiet</i>	<i>28</i>
<i>Stora skillnader i resultatet mellan pojkar och flickor</i>	<i>30</i>
<i>Arbetet med normer och värden (Lgr 22 del 1 och 2).....</i>	<i>30</i>
<i>Åtgärder mot kränkande behandling och diskriminering</i>	<i>31</i>
Bilagor	33

Förutsättningar

Struktur – organisation, styrning och ledning

Vialundskolan är en skola för årskurserna 7-9 som ligger i Kumla centralort. Vialundskolan byggdes 1968 och 2017 var en omfattande renovering klar och Kulturskolan finns nu under samma tak. Verksamheten har tillgång till Kumlahallen vilket möjliggör arbetet med Puls för lärande – rörelse på schemat fem dagar i veckan. Skolan har lokalmässigt goda förutsättningar för att arbeta utifrån styrdokumentet.

Läsåret 2023–2024 finns ungefär 320 elever i årskurserna 7–9 fördelat på 12 klasser samt en särskild undervisningsgrupp. Samtliga elever har en egen Chromebook samt tillgång till digitala läromedel. Skolan har de senaste åren vuxit med drygt hundra elever och är numera en tillvalsskola.

På skolan finns elever från ett stort upptagningsområde med olika bakgrund och förutsättningar. Utifrån socioekonomiska aspekter har 46% av eleverna föräldrar med eftergymnasial utbildning och 27% av eleverna har utländsk bakgrund.¹

Skolans systematiska kvalitetsarbete tydliggörs av grafik, se bilaga 1. Tydlig struktur och gemensamma rutiner är en grundläggande del i vår verksamhet. Sedan 2013 finns en *Vialundsguide* med utgångspunkt i styrdokument, aktuell forskning och verksamhetens systematiska kvalitetsarbete. Den revideras och utvärderas årligen och syftet är att bibehålla gemensamma riktlinjer, god struktur och tydlighet för personalgruppen då det kommer till att arbeta med skolans viktigaste mål – att alla elever ska ligga i sin personliga framkant.

Den gemensamma tid som pedagoger och personal har på skolan, struktureras tydligt i konferensschema inför varje ny termin. Planeringen görs i dialog med kollegiet, utgår ifrån verksamhetens behov och revideras kontinuerligt. Allt samarbete i personalgruppen, både dagligt och systematiskt, sker och dokumenteras med transparens i Microsoft Teams sedan vt 2019.

Vialundskolans personal är indelade i tre arbetslag med en respektive arbetslagsledare. Arbetslagsledarna och specialpedagog träffas regelbundet tillsammans med ledningen, som består av rektor och ledningsstöd. Både drift- och utvecklingsfrågor lyfts med och via personalen i olika forum. Arbetet är också organiserat i ämneslag lokalt på skolan, samt i ämnesnätverk på kommunnivå. Grupper som arbetar med trygghetsfrågor, bedömning för lärande och utveckling av elevråd träffas också regelbundet. I Vialundsguiden finns ämneslagens uppdrag och utvecklingsansvar beskrivet.

Skolans tre förstelärare har individuella uppdragsbeskrivningar som revideras terminsvis utifrån verksamhetens behov. På skolan finns en pedagog med specifikt uppdrag som IKT-utvecklare, som också det revideras utifrån verksamhetens behov och aktuell digitaliseringsplan.

¹ Skolverkets skolblad, Kumla kommun Vialundskolan lå 2022–2023

I Kumla kommun finns en central elevhälsa bestående av skolsköterska, kurator, skolnärvarocoach och skolpsykolog, med en chef på kommunnivå. Vialundskolans elevhälsa består utöver dessa professioner även av specialpedagog, studie- och yrkesvägledare samt elevstöjdare och leds av skolans rektor. Vialunds elevhälsa ses veckovis och samarbetar med arbetslagen med utgångspunkt i upprättad handlingsplan (se bilaga Elevhälsans insteg i det systematiska kvalitetsarbetet).

2015 påbörjades PULS-projektet i dåvarande åk 7 på skolan. Från och med 2017 har samtliga elever på Vialundskolan rörelse på schemat fyra till fem dagar i veckan i samtliga årskurser. Det nationellt uppmärksammade sömnprojektet som infördes 2019 är numera ett återkommande arbete i åk 7 och leds av elevhälsan. Båda dessa insteg blev början till skolans medvetna arbete för att skapa en hälsofrämjande kultur där vi tar stöd i 10 goda vanor.

På skolan finns handläggare/administratör, kontorsvaktmästare, lärarassistent samt flera elevresurser och flera av dem utgör skolans resursteam.

På skolan arbetar 29 pedagoger varav tre är obehöriga. Enligt personalstatistik från Skolverket för läsåret 2022-2023 har år 60 % av lärarna är kvinnor och antal elever per lärare är 12,6. Personalomsättningen har under de senaste åren varit låg och vi har haft ett stort antal sökande till utannonserade tjänster.

Under januari 2023 rekryterades en ny rektor till Vialundskolan.



Resultat

Mål för läsåret

1. **Öka meritvärdet** i samtliga årskurser.
Mål: 220
Resultat: meritvärdet har ökat i åk 7 samt 9, men når ej FLLs uppsatta mål i åk 9 (218). I åk 8 har meritvärdet sänkts marginellt.
2. **Öka andelen elever som är behöriga till gymnasiet** i samtliga årskurser.
Mål: 90 %
Resultat: Nuvarande åk 9 har ökat andelen behöriga elever medan åk 7 och åk 8 behörighet har sänkts marginellt. Målet är inte uppnått i åk 9 (82,6%).
3. **Minska skillnader i resultat mellan pojkar och flickor** i samtliga årskurser.
Mål: 0,9 (pojkers meritvärde i relation till flickornas)
Resultat: vi har nått målet i åk 8 och 9 men ej i åk 7 (0,84).
4. **Minska antalet kränkningar i förhållande till elevantal** jämfört med föregående läsår
Mål: <0,29
Resultat: antalet kränkningar har minskat något under läsåret jmf med tidigare läsår (från 0,24 till 0,19).

Uppföljning av föregående läsårs åtgärder

Vad fick utvecklingsåtgärderna i förra verksamhetsplanen för resultat? Vilka förbättringar ledde de till och vad finns det för behov av ytterligare åtgärder?

Elevernas lust att lära och motivation till skolarbetet är låg

○ **Relationsskapande arbete prioriteras**

Fokus har under läsåret legat på relationsskapande med eleverna både på lektioner och lektionsfri tid. Alla professioner har varit delaktiga i detta arbete och det har fungerat väl med flexibla scheman som utgår ifrån behov och anpassas kontinuerligt under läsåret. En morgonvård välkomnar elever i entrén på morgonen. I början av läsåret införde personalen tid för "morgonvård" i respektive hus, men plockades bort i samband med utvärdering av insatsen under höstterminen.

I samband med att restriktioner utifrån pandemin har lyfts, har kollegiala besök återigen genomförts. Besöken har ett medvetet fokus på relationsbygge och bemötande mellan elev och personal. Förstelärarnas uppdrag har kopplats till kollegiala besök för att hitta framgångsfaktorer i verksamheten.

Coachsamtalen har utvecklats och strukturerats upp. Varje elev har ett samtal med någon av sina mentorer varannan vecka där en gemensam mall utgör grunden för samtalet. Mallen utgår i både IUP och tio goda vanor och dokumentation har gjorts i Google Classroom. Elevhälsan har handlett

mentorer vid behov. I utvärderingen som eleverna besvarade gällande coachsamtalen ställde man sig positiv till samtalen.

Utifrån vårens enkätresultat genomfördes förståelsefördjupade elevintervjuer. Dessa visar återigen på elevernas upplevelse att pedagogers bemötande och relationsskapande påverkar deras motivation och stimulans till skolarbetet.

- **Hälsofrämjande fokus genom tio goda vanor, både bland elever och personal.**

Inför läsåret 2020-2021 arbetades en samlad policy fram där skolans medvetna fokus med en hälsofrämjande inriktning tydliggjordes. Detta arbete har fortsatt under gällande läsår.

Arbetet med tio goda vanor har genomförts i samtliga klasser, delvis integrerat i ordinarie undervisning och har följts upp individuellt på utvecklingssamtalen. Under läsåret har kollegiet kartlagt hur, när och i vilka undervisningssituationen som de tio goda vanorna berörs. Detta för att skapa en transparent verksamhet som är enkel att följa och att ta del av som personal.

I flertalet ämnesövergripande arbeten finns ett tydligt hälsofrämjande fokus där eleverna arbetar med hälsodagbok, tar del tobakspreventivt arbete i form av föreläsning och skoluppgifter. Puls för lärande genomsyrar hela verksamheten.

Elevhälsans handlingsplan med planerade insteg på individ-, grupp- och personalnivå har genomförts och utvärderats. Elevhälsan identifierar goda främjande och förebyggande effekter av coachsamtalen och har därmed också blivit en del av utvecklingsgruppen för coachsamtalen inför det nästkommande läsåret.

- **Gemensam struktur vid uppstart av lektion.**

Den individuella utvärderingen av Vialundsguiden som genomfördes under hösten, visar på att gemensam struktur fungerar huvudsakligen bra, men identifierar brister i efterlevnad av specifika områden: mobilinsamling och gruppindelning.

Låg behörighet till gymnasiet

- **Studieteknik** har lyfts på ämneslag under höst- och vårterminen där grupperna har identifierat framgångsfaktorer och delat med varandra för ett kollegialt lärande. Ämneslagen har satt upp mål och insatser under hösten som sedan följdes upp i juni.

- **Ökat studiefokus**

Genom att lärarna har arbetat för att tydliggöra mål och förväntningar för varje arbetsområde och lektionstillfälle. Pedagogerna har utökat mängden korta uppgifter med tydlig feedback vilket har gett resultat i framför allt åk 9.

Eleverna har fått ytterligare stöttning i att strukturera sin skolgång genom coachsamtalen vilket både elever och personal upplever ha fungerat väl enligt de utvärderingar som verksamheten har genomfört.

Skolans insatser som riktas mot att tydliggöra ramarna för användning av digitala verktyg har gett viss positiv effekt. Utvärdering av elever och personalens analyser pekar dock på att detta, fortsatt är ett prioriterat område. Vi ser att digitala verktyg kan ge många positiva fördelar och möjligheter, samtidigt som det finns en stor risk för skolhämmande beteenden.

- **Samarbete mellan hem och skola**

För att vårdnadshavare ska få en ökad inblick i deras barns skolgång har ämneslärare arbetat med att nyttja infomentors kalender för att ge struktur kring prov. Mentorerna bjuder in vårdnadshavare till veckoupdatering från google classroom där inlämningsdatum, försenade uppgifter och kommande arbeten mejlas ut veckovis. Vårdnadshavarenkäten visar att 82% av vårdnadshavarna är "helt och hållet" eller "till stor del" nöjda med Vialundskolan men att informationen från skolan upplevs som bristande i vissa fall.

- **Förstärka och förtydliga närvaroarbete**

I läsårsanalysen 2020–2021 identifierades brister i verksamhetens rutiner kring elevers frånvaro. Efter de insatser som genomförts under gällande läsår består en del av bristerna. Frånvarorutinen skall centralt revideras och uppföljningen av närvaro på enhetsnivå ska förtydligas i konferensschema, för att ge utrymme till närvaroarbete för mentorerna.

- **Arbetet kring BFL och de fem nyckelstrategierna fortsätter**

Arbetet med *Greppa Språket* avslutas i och med våren 2023 där fokus från BFL-gruppen kommer att skifta för nästkommande läsår. Gruppen har identifierat ett behov av att strukturera samarbete mellan elever i undervisningen.

I undervisningsprocessen har lärarna fortsatt arbetat med att ge tydlig feedback som hjälper eleverna framåt i lärandet. I utvärderingen uppger personal att feedback till elev under arbetets gång har utökats. Samtidigt upplever del av personal att man har begränsat med tid för muntlig återkoppling, något som önskas av eleverna.

- **Extra studietid och lovskola** har erbjudits kontinuerligt under läsåret. Vi har i år haft färre elever som gått på extra studietid jämfört med föregående år. Däremot ser vi en ökning då det gäller deltagande i lovskola under sport- och påsklov. För att få ökad måluppfyllelse är det viktigt att vi når de elever som inte är behöriga till gymnasiet och har begränsat stöd hemifrån.

Det ämne som flest elever arbetat med på både lovskola och läxläsningen är matematik, följt av SO.

- **Tillgängliga lärmiljöer**

Under läsåret har en ny rutin kring utredning av särskilt stöd implementerats. Under våren har lokala rutiner satt sig allt eftersom och upplevs av personalen som ett steg åt tydligare ärendegångar inför nästa läsår.

Tidig kartläggning av kunskapsnivåer gällande läsförmåga och matematikkunskaper har genomförts enligt planering i åk 7 på hösten. Detta menar lärarna på har gett ett bra underlag för planering av undervisning och stöd i att prioritera resurser.

Arbetet med att tillsätta tidiga individuella anpassningar vid behov har pågått under läsåret. Vid individuella utvärderingar av undervisningsprocessen framgår arbetet med individuella anpassningar, utifrån elevers generella behov samt dagsform.

Ett tydligare fokus på skolans kärnämnen tycks ha gett effekt i årskurs 9, där behörigheten för gymnasiet har höjts avsevärt mellan hösttermin och vårtermin.

Vid läsårets start inrättades en ny anpassad lärmiljö. I utvärderingar gjorda av elever och personal är man positiv till insatserna. Personalen önskar en utökning av lärmiljön för att fler elever ska kunna nyttja stödet.

Ämnesklassrum infördes hösten 2022. I båda utvärderingarna som gjordes var en klar majoritet av både elever och personal för att fortsätta arbeta med ämnesklassrum, i stället för hemklassrum. Nästa steg i arbetet med ämnesklassrum är att optimera lärmiljön för eleverna, med ämnesspecifik inredning. I diskussioner lyfts perspektivet NPF-elever som kan ha behov av begränsade intryck i klassrummen och att för mycket inredning kan störa inlärningen. Detta är något ämneslärarna behöver hitta en balans i och utvärdera med eleverna.

- **Resursfördelning**

Vi har ett löpande arbete kring hur vi använder de personella resurserna på bästa sätt. Arbetet utgår fortsatt från elevernas behov och fokus på behörighet till gymnasiet. Det finns vissa schematekniska begränsningar vilket gör att en klass får flera olika resurser, vilket inte är idealiskt. Utvärdering visar att resursfördelningen har begränsats avsevärt på grund av sjukfrånvaro och vakanta tjänster i verksamheten.

Till hösten rekryterades en speciallärare i matematik. Dock har analys av effekterna varit svåra att genomföra då andra arbetsuppgifter har behövt prioriteras utifrån vakanta tjänster under läsåret.

Stora skillnader i resultatet mellan pojkar och flickor

- **Systematiskt värdegrundsarbete**

Machofabriken har genomförts i samarbete med Ung Fritid som en främjande och förebyggande insats. Effekterna av insatserna är svåra att mäta. Under läsåret har det fastställts att metoden MVP kommer att

implementeras på Kumlas högstadier. Detta arbetssätt kommer att ersätta machofabriken.

Verksamheten har nyttjat coachsamtalstiden för att bättre kunna stötta pojkar i planering och struktur av skolvardagen samt öka kunskapen om pojkars intresse för att kunna använda i undervisningen.

Personalen har diskuterat normkritik och försökt att problematisera normer kring pojkar och flickor med fokus på studiehindrande beteenden. Dessa diskussioner fortsatte även efter en föreläsning kopplat till MVP där personalen under två tillfällen diskuterade normer kopplat till skola och prestation i skolarbete.

Vi har arbetat aktivt med att stävja skojbråk och lagt mycket fokus på att markera en nolltolerans mot skojbråk i skolan. Detta tema inkluderas också under MVP-föreläsningen som vi följde upp i diskussioner med personalen. Vi ser ett fortsatt behov av att arbeta aktivt med att förhindra skojbråk då vi ser tydliga kopplingar till studiehindrande beteende och otrygghet i skolan.

För att vidare konkretisera vårt arbete kring normer, våldsprevention och studiemotivation ska personalen under nästkommande läsår bygga vidare på den allmänna ämnesplanering som startades upp under läsåret 22-23. Där dokumenteras vilka insatser som görs och i vilka ämnen de berörs, samt när i årsplaneringen de infaller.

○ **Undervisningsmetoder och redovisningsformer**

Vi har haft ett fokus på lärarledd undervisning med större tydlighet och en återkoppling som för lärandet framåt. Fortfarande upplever eleverna att kunskapskraven kan beskrivas enklare och tydligare kopplas till uppgifter/aktiviteter. Så väl personal som elever uppger i utvärderingar och intervjuer även detta läsår att undervisningen skulle gynnas av att varieras mer, både uppgifter och redovisningsformer. Kortare uppgifter och ett enkelt och tydligt språk är viktiga aspekter som lyfts av eleverna.

Ca 55% av eleverna uppger i elevenkäten (åk 7 & 9) att de är med och påverkar på vilket sätt de ska arbeta med skoluppgifter och undervisningens innehåll. Det är en höjning från föregående års resultat i enkäten. I år genomfördes ej Skolinspektionens enkät för åk 8 vilket ger en viss marginal för mörkertal.

Studieteknik har diskuterats i ämneslag och arbetslag vid flertalet tillfällen under läsåret. Utvärderingen bland personal visar att det är ett arbete som behöver fortsätta lyftas löpande under läsåret i samtliga ämnen. Här har mentorerna använd coachsamtalen för att tillföra ytterligare stöd för eleverna i att få ett ökat ansvarstagande och en känsla för att äga sin egen utbildning som elev.

Arbetet med normer och värden (Lgr 11 del 1 och 2)

- **Systematiskt värdegrundsarbete**

Se kompletterande punkter ovan.

Fokus har under året legat på relationsskapande aktiviteter med eleverna bland annat genom coachsamtal, aktiva raster, trivselaktiviteter och relationsbyggande under hela skoldagen. I elevintervjuer och personalenkäter lyfter de båda grupperna att Vialundskolan upplevs av den klara majoriteten som en trevlig skola att vara i vilket är en egenskap som vi vill fortsätta att stärka.

- **Våldspreventivt arbete, normer**

Verksamheten satte upp som mål att se över möjligheter att systematiskt arbeta med våldsförebyggande insatser. Det resulterade i en kommungemensam satsning med metoden "MVP". Personal från skolan kommer att gå utbildning i metoden för att sedan implementera i verksamheten till nästkommande läsår. MVP syftar till att förebygga förekomsten av våld genom att elever i vägledning av personal får jobba med normfrågor och frågor kopplade till våld och våldstrappan.

- **Verksamhetens styrdokument ska spegla integreringen mellan kunskap och värde**

Att Verksamhetsplan och Vialundsguide utgör grunden när det gäller både kunskapsuppdraget och värdegrundsarbetet upplevs som tydligt och konkret i de uppföljningar vi gjort under läsåret. Den respons vi fått på detta upplägg från skolans personal. I utvärdering tillsammans med förvaltning beslutades att Vialundskolan ska upprätta en separat plan mot kränkande behandling och diskriminering. Tidigare har detta integrerats i skolans egna styrdokument.

Åtgärder mot kränkande behandling och diskriminering

○ **Främjande åtgärder**

- Ämnes- och arbetslag arbetar aktivt och riktat med frågeställningar kring **normer och värdegrund** under läsåret.
Har genomförts under läsåret, se ovan.
- Elevstödjare, fältare och Ung Fritid fortsätter arbetet med **aktiva raster och utökar samarbetet**.
Viamästerskapet har genomförts, fältarna och Ung fritid deltog på välkomstkveäll blivande åk 7, fältarna har stående besökstider en gång i veckan, tät kontakt med fältarna vid konflikter som har fortsatt utanför skoltid. Dialogen med fältarna ger både skola och fältverksamheten bättre förutsättningar för att möta upp ungdomarna och på så sätt arbeta förebyggande för elevernas välmående.
- **Trygg vuxen**, skolan har genomfört en specifik enkät som syftar till att kartlägga om alla elever har en trygg vuxen under skoldagen. Detta ger också ett bra underlag för vårt trygghetsarbete.
- **Vårdskapsscheman** är flexibla under läsåret och utgår ifrån behovet i verksamheten. **Möblering** anpassas utifrån ett trygghetsperspektiv. *Rastvårdsskap har utökats, del av vårdskapet har genomförts i par, pedagogiska luncher har schemalagts utifrån behov i matsalen. Möblering har justerats utifrån diskussioner och beslut i arbetslagen och i trygghetsteamet.*
- **Coach-samtal** (elev-mentor) struktureras och möjliggörs och arbetet med **tio goda vanor** fördjupas (se tidigare åtgärder).
I år har coachsamtalen strukturerats upp på schemalagd tid. Elev- och personalenkäter visar på positiva effekter kopplat till elevers mående, kontakt med personal, elevers förutsättningar att strukturera upp sin skolgång och relationsskapande.
- **Årshjul trivselaktiviteter** (se Vialundsguide)
Fler trivselaktiviteter har kunnat genomföras under läsåret tack vare lättade restriktioner, samtidigt som fler trivselaktiviteter önskas av personal. Här har samarbetet med Ung Fritid ökat och kommer att fortsätta till nästkommande läsår.
- **Endast elever och personal som arbetar på skolan vistas där under skoldagen**. Namnbrickor och besöksbrickor används.
All personal använder inte namnbricka rutinmässigt. Vid besök till Vialundskolan fungerar namnbrickor bättre. Rektor behöver förtydliga förväntningarna på personalen gällande namnbricka och varför dessa är viktiga.
- **Klasserna placeras åldersövergripande i respektive hus**
Strukturen har fungerat väl och bidrar till en bättre lärmiljö, på och utanför lektion.
- **Årshjul för det systematiska arbetet mot kränkningar och diskriminering**.
Trygghetsvandringen som genomfördes visade på att elever i åk 7 och 8 upplevde grupper av åk 9 som en stor orsak till den oro som identifierades

bland elever. I analys och diskussion drogs slutsatser om att vårt arbete med normer och våldsprevention behöver utvecklas.

○ **Förebyggande åtgärder**

- **Problematisera och diskutera språkbruket** bland eleverna. *Insatser för att motarbeta grovt språkbruk elever emellan ser olika ut på skolan. I personals utvärdering lyfts behovet av att arbeta med språkbruk kontinuerligt och agera samstämmigt.*
- **Åtgärdstrappan behöver lyftas** tydligt med eleverna och personal vid terminsstart. *Vid utvärdering framkommer liknande förbättringsområden som föregående år. Inblandade elever upplever att man inte alltid får återkoppling om aktiva åtgärder i ärendet. Justeringar kring just detta är gjorda i skolans åtgärdstrappa vid kränkande behandling.*
- **Gruppstärkande aktiviteter och värdegrundsövningar**
De aktiviteter och övningar som har planerats in i Vialundsguiden har genomförts och mentorer menar på att det ger positiv effekt vid muntliga utvärderingar i samband med aktiviteterna.
- **Personal med elevstödande funktioner** finns i varje arbetslag och har kontinuerliga **handledningstillfällen med elevhälsan**
Antalet handledningstillfällen har utökats från föregående läsår och har gett personalen ett bra forum för att lyfta ärenden. Effekten av insatsen är svår att mäta men upplevs av personalen som mycket relevant.
- **Elevernas delaktighet i utformandet av skolans trivselregler** stärks
Ordningsreglerna har diskuterats under mentorstid men har ej utformats med hjälp av skolans elevråd. Skolan har ej genomfört insatsen i den omfattning som planerades inför läsåret. Arbetet med detta planeras till ht-23 i samband med ändringar i skollagen kring trygghet och studiero.

Bedömning av skolans kvalitet

Jämförelsevis med tidigare års bedömning av skolans kvalitet visar resultatet på en ökad skattning i förhållande till år 2019 och 2021 skattning. Personalen skattar skolans kvalitet på högsta nivå när det gäller områdena 5. *Bedömning av elevers kunskaper, 6. Ledarskap och samarbete samt 7. Systematiskt kvalitetsarbete.*

De utvecklingsområden personalen ringar in är 1. *Normer och värden, 2. Kunskapssyn och lärande samt 4. Skolans förmåga att arbeta med kapitel 1 och 2 i Lgr11.*

Normer och värden

Större andel av skolans personal bedömer att skolans arbete är på en bra nivå. När det gäller kränkningar och att hantera dessa skyndsamt har skolan väl fungerande rutiner. Personalen lyfter MVP-initiativet som positiv och man ser fram emot övergripande insatser som materialet medföljer.

Kunskapssyn och lärande

Bedömningen som personalen gör är att all undervisning utgår ifrån läroplanens långsiktiga förmågor. Man är enig om att det finns arbete att göra då det kommer till elevernas lust att lära och att skapa en kreativ och inspirerande lärmiljö.

Skolans förmåga att arbeta med läroplanens del 1 och 2

Skolans arbete präglas ofta, men inte alltid av samarbete mellan elever, lust, nyfikenhet, kommunikation, kreativitet och språkutveckling. Arbetet sker oftast i demokratiska processer där elevernas intressen tas tillvara.

Skolinspektionens enkät

Genomfördes ej under läsåret.

Elevintervjuer

Elevernas resultat har legat till grund för förståelsefördjupande intervjuer med elever i samtliga årskurser vilka genomförts av förstelärare under vt-23. Fokus har legat på frågeställningar där vi hade resultat som utmärkte sig negativt främst inom området *arbetsro* och hur tydliga *förklaringar* eleverna får i klassrummet. Elevintervjuerna har också möjliggjort ett ytterligare tillfälle för eleverna att resonera och utvärdera ämnesklassrum och coachsamtal. Elevintervjuerna ger ett mycket bra kvalitativt underlag för analys och kommande insatser.

Individuell undervisningsanalys

Vi arbetar läsårsvis med att göra individuella analyser av undervisningen med utgångspunkt i respektive undervisningsgrupps betygsresultat sett över tid. Syftet med detta är att ha fördjupade kunskaper på gruppnivå inför den skolgemensamma analysen i juni. Det är också en strukturerad form av utvärdering som delas kollegialt och blir ett fungerande underlag vid personalbyte.

Personalen lyfter fram vikten av att skapa goda relationer med eleverna och lärmiljöns betydelse för kunskapsinhämtning. Andra framgångsfaktorer man ser i sin undervisning är korta och tidsbegränsade arbetsområden med tätare avstämningar av kunskap där eleverna får uppleva att de lyckas i sin skolgång. Varierad undervisning tillsammans med tydlig feedback visar på goda studieresultat. Flertalet pedagoger lyfter också vinsterna med att möta eleverna i dörren med mobillåda där man välkomnar eleverna till lektion samtidigt som man samlar in mobiltelefoner.

Under våren har extra tid till kärnämnen lagts in för åk 9 med undervisande lärare, det uppges ha gett god effekt på elevernas resultat som har ökat markant i årskullen från höst- till vårbetygen.

Pedagoger lyfter frånvaro som en av de främsta orsakerna till låg måluppfyllelse och svårigheter i att motivera denna elevgrupp till skolarbete. Vidare finns en tydlig koppling mellan studieresultat och vårdnadshavares förmåga att stötta

eleven i skolarbetet vilket ställer högre krav på det kompensatoriska uppdraget kring vissa elever.

Undervisningsprocessen

Under vårterminen har vi på individnivå följt upp och utvärderat arbetet med Kumla kommuns undervisningsprocess. Personalen ser att framsteg har gjorts gällande gemensam struktur i våra digitala miljöer. I utvärderingen framgår av personalen att individuella anpassningar och formativ bedömning görs kontinuerligt med till stor del önskad effekt, dock lyfts tiden som en avgörande faktor. I utvärderingen lyfter pedagogerna att muntlig feedback ger störst effekt och efterfrågas även av eleverna i intervjuer.

Frånvaro

Vi har nitton elever på skolan som under läsåret 22-23 har haft mer än 15% ogiltig frånvaro. Fjorton av dessa är flickor och majoriteten är födda 2008. Liknande siffror presenterades i förra årets verksamhetsplan. Statistiken visar också att den totala mängden frånvaro under läsåret har varit hög, totalt 17%, men marginellt mindre jämförelse med föregående år (18%). Flickor tenderar till att ha högre frånvaro än pojkarna. Under läsåret har skolnärvarocoachen haft insteg mot alla årskurser men behoven har varit störst runt enskilda elever i åk 8.

Utifrån skolans frånvaroöversikt ser vi ett fortsatt behov av att förstärka våra rutiner för frånvaroarbetet. Andelen frånvarorapporterade lektioner är 71% för läsåret vilket innebär att en enskild elevs frånvarostatistik kan vara missvisande. Andelen rapporterade lektioner har ökat från föregående läsår men konstateras fortfarande låg. Även mentorers uppföljning av elevers frånvaro behöver stärkas. Till hösten kommer kommunens gemensamma frånvarorutin att ses över vilket ska kunna förenkla arbetsprocessen med frånvaro.

Trivsel och trygghet

Antal anmälda kränkningar i förhållande till elevantal har minskat under detta läsår. Andelen är högst i åk 7, lägst i åk 9. Fördelningen är jämn mellan pojkar och flickor.

2022-2023: 0,19
2021-2022: 0,24
2020-2021: 0,19
2019-2020: 0,29

Antal anmälda kränkningar fördelat på årskurs:

f 2009 **åk 7** 29
f 2008 **åk 8** 19
f 2007 **åk 9** 12

Vid utvärdering och kartläggning av nuläget bland både elever och personal kring kränkningar och diskriminering framkommer följande:

- *Otrygghet i de delar av skolan där stora elevgrupper samlas, trots hög vuxennärvaro*
- *Hög andel kränkningar i åk 7*
- *Hårt språkbruk förekommer, kränkningar som är kopplade till etnicitet, sexuell läggning och kön*
- *Sociala medier –risk för kränkning*
- *Elever upplever att vuxna lyssnar men att återkoppling till elev efter att insatser har genomförts är bristande*
- *Under läsåret har konflikter där fysiskt våld har förekommit minskat jämfört med föregående läsår där en ökning skedde*

Årets resultat 2022-2023

Nyckeltal	FLLs mål	Kommentar	Resultat		
			Juni 23	Juni 22	Juni 21
Andel behöriga till gymnasiet (yrkesprogram) *	90%	Åk 9 (f.2007) Åk 8 (f.2008) Åk 7 (f.2009)	83% 56% 62%	78% 62%	80%
Genomsnittligt meritvärde *	220	Åk 9 (f.2007) Åk 8 (f.2008) Åk 7 (f.2009)	218 188 193	212 191	210
Pojkarnas meritvärde i relation till flickornas *	0,9 (ska öka i relation till flickornas)	Åk 9 (f.2007) Åk 8 (f.2008) Åk 7 (f.2009)	0,84 1,05 0,93	0,89 10,01	0,87
Andel elever med betyg i alla ämnen *	Ska öka	Åk 9 (f.2007) Åk 8 (f.2008) Åk 7 (f.2009)	76% 46% 56%	68% 58%	68%
Andelen elever i årskurs nio som klarat de nationella proven **	Ska ligga i nivå med riket.	Sv/sva/eng/ma	91%		

* statistik hämtad från InfoMentor Analys, juni 2023

** Sammanvägt värde av riksgenomsnittet för matematik, svenska och engelska i årskurs nio.

Nyckeltal	FLLs mål	Kommentar	Resultat 2023
Vårdnadshavarnas nöjdhet med information och dialog med personalen på sitt barns skola. *	85%	"Får du tillräcklig information om hur ditt barn utvecklas kunskapsmässigt?"	59%
Vårdnadshavarna är på det hela nöjda med verksamheten i grundskola. *	85%	Vårdnadshavarna tar ställning till påståendena "Hur nöjd är du med ditt barns skola?"	83%
Genomsnittliga värdet av elevernas svar angående trygghet. **	90%	Andel elever som helt eller till stora delar håller med om påståendet "Jag känner mig trygg i skolan" tas fram och redovisas med ett genomsnitt av årskurserna.	80%

*statistik hämtad från Skolenkät 2023, **statistik hämtad från Skolenkät och FLLs enkät 2023.

Förvaltningens prioriterade områden:

Hur ser skolans resultat inom de prioriterade områdena ut?

Jämställdhet

- Uppföljning av resultat och tidigare insatser Elev-/barninflytande / Studiero
- Uppföljning av resultat och tidigare insatser

Undervisningens kvalitet

- Uppföljning av resultat och tidigare insatser

Nästa steg är att jämföra resultaten med de nationella styrdokumentens mål, krav, och riktlinjer. På så sätt synliggörs verksamhetens styrkor och brister i förhållande till centrala områden i styrdokumentet. Den bild som framträder blir underlag för identifiering av förbättringsområden.

Eleverna har i åk 9 under sina tre år på Vialundskolan haft en uppåtgående trend där meritvärdet i åk 7 var 150 och nu 218. Andel med behörighet till gymnasiet har från höstterminen 2022 gått upp med 10 procentenheter, trots detta är resultatet lägre än uppsatt i FLL. I åk 9 handlar det främst om matematik där eleverna inte når målen. Åk 8 har sänkt sitt meritvärde och gymnasiebehörigheten har sänkts med över 4 procentenheter. Matematik är det ämne där samtliga årskurser har lägst resultat. Åk 7 har en nedåtgående trend eller stillastående trend i kärnämnen jämfört med föregående termins resultat.

I åk 8 är det ingen skillnad mellan pojkar och flickors meritvärde vilket går i linje med förvaltningens mål. I åk 7 ligger resultatet strax över FLLs mål för differens mellan pojkar och flickors meritvärde medan åk 9 är strax under de centrala målen.

Sammanfattande analys

Vialundskolans organisation har under läsåret förändrats vilket antas ha haft en effekt på verksamheten. Det har skett rektorsbyten samtidigt som tre pedagoger avslutade sin tjänst under höstterminen 2022. Organisatoriska förändringar har påverkat undervisningsgrupperna där obehörig personal har gått in och vikarierat på vakanta tjänster vilket i sin tur har minskat resursmängden på skolan. Det innebär mindre stöd i tid per elev och lektionstillfälle och är något som personalen i analys menar på är en viktig faktor för elevernas ämnesutveckling.

Inför läsåret genomfördes två större förändringar, strukturella coachsamtal och ämnesklassrum. I utvärderingar och analys visar båda insatserna på positiv effekt och verksamheten har beslutat att fortsätta utveckla dessa insatser inför kommande läsår.

Personalen upplever en god struktur men poängterar att gruppen behöver bli mer samstämmig i efterlevnad av våra gemensamma rutiner. När vi som grupp brister och gör allt för olika, påverkas eleverna negativt och skoldagen riskerar att bli otydlig och mindre likvärdig.

Inför vårterminen gjordes stora förändringar kring insatser gällande åk 9 där behörigheten till gymnasiet var mycket låg. I dialog mellan ämneslärare i kärnämnen, specialpedagog, speciallärare och rektor beslutades att extra tid skulle sättas in för att elever som riskerade att inte nå målen. Coachsamtal byttes

ut mot undervisning för vissa elever i åk 9, det tillsammans med nyttjandet av extra studietid och tät kontakt med hemmen ledde till en markant ökning i resultat. Inför hösten 2023 står skolan inför en liknande utmaning gällande blivande åk 9.

1. Elevernas lust att lära och motivation till skolarbetet är låg

Elever uppger i såväl intervjuer som i enkäter att de inte alltid känner sig motiverade till skolarbetet. Samma bild ger personal och vårdnadshavare och detta påverkar måluppfyllelsen negativt.

Individnivå

Eleverna uttrycker att man trivs på Vialundskolan och att det är viktigt att känna att läraren tycker om dem och har ett intresse för dem som individer, inte bara när det gäller kunskapsutveckling. En bra relation med sin lärare skapar goda förutsättningar för lärmiljön. Forskning visar att interaktion och relation mellan elev och lärare är avgörande för lärande och utveckling.² I intervjuer nämner elever att de läser av personalens kroppsspråk och att det påverkar deras upplevelse av personalens inställning till dem och lärsituationen. Vidare understryker elever betydelsen av lärare som ger framåtsyftande återkoppling med en positiv inställning till elevens egen förmåga

Det finns en hög medvetenhet hos personalen om vikten av goda relationer med eleverna och att vi alla kan bli bättre på detta. En del personal upplever att relationsskapande med eleverna inte kommer naturligt och är något de behöver arbeta aktivt med. Andra spenderar mycket tid med eleverna även under lektionsfri tid och har ett naturligt sätt att skapa relationer med eleverna, vilket de drar nytta av i undervisningssituationer.

Vi ser ett ökat önskemål hos elever och vårdnadshavare att få sitta i liten grupp eller själv i gruppum. I analys menar personalen att skolan behöver ge elever verktyg för att kunna vara framgångsrika även i helklass, i så stor utsträckning som möjligt. Personalen upplever att elevernas tillit till sin egen förmåga är en stor faktor till elevernas resultat, då läraren upplever att eleven "ger upp", när det blir svårt i undervisningen.

Forskning visar att det finns ett starkt samband mellan studieresultat och hälsa. Socialstyrelsen beskriver i sin rapport *Utvecklingen av psykisk ohälsa bland barn och unga vuxna* att den psykiska ohälsan ökat bland unga i Sverige.³

Under ett flertal år har vi i kartläggningar och analyser sett en ökad ohälsa bland ungdomar i vår verksamhet. Utifrån detta har vi intensifierat det hälsofrämjande och förebyggande arbetet med fokus på friskfaktorer. Målet är att det ska genomsyra hela vår verksamhet, både för elever och personal. Konceptet tio goda vanor bygger på hjärnforskning och syftar till att stärka individens självkänsla, självförtroende samt de entreprenöriella förmågorna. Detta går i linje med elevhälsans huvuduppdrag – att främst verka främjande och förebyggande för att på så sätt stimulera så väl hälsa som lärande.

² Hälsa för lärande – lärande för hälsa

³ Hälsa för lärande – lärande för hälsa

Processnivå

Eleverna har återkommande lyft i intervjuer vikten av att läraren har en god struktur och är tydlig i klassrummet. Eleverna signalerar att vi personal gör olika gällande rutiner som klassrumsplacering, mobilinsamling och att se till att studiero gäller. Detta kan skapa oro i elevgrupperna. Eleverna önskar att lärare är "snälla men bestämda" och ger exempel om tydliga konsekvenser och markeringar när ordningsregler inte följs. En lärare som fullföljer konsekvenser samtidigt som man bemöter elever "lugnt och strikt".

Vi ser vikten av att arbeta med tydliga strukturer och rutiner vid tex uppstart av lektioner och att dessa kan variera mellan olika klasser. Personalen ser en tendens hos sig själva att under läsårets gång bli mer och mer inkonsekventa bland annat när det gäller hantering av Chromebooks och mobiltelefoner. Detta problem lyfts också som en potentiell orsak till att elever agerar studiehindrande, gällande inlämning av mobiltelefon eller avsaknad av material när man som elev kommer till en lektion. Vidare menar personalen att man behöver bli tydligare i vilka förväntningar som läggs på eleverna. Vi har sett tendenser av att elever har satt i system att lämna in uppgifter sent, vilket kan påverka både eleverna och lärarnas arbetsbelastning negativt.

Ämneslärare lyfter vikten av att få eleverna att lyckas, att det kan ge en positiv förändring i elevernas motivation till lärande: Om man kan blir det roligare. Uppgifterna som pedagogerna utformar kan bli bättre genom att försöka förtydliga och sälla bort textmassa så att informationen blir tydligare och koncis.

Personalen upplever att arbetet med ämnesövergripande arbete och samplanering för att skapa helhet utvecklas i kollegiet. Eleverna uttrycker att skolarbetet blir roligare när de ser hur de kan få användning för sina kunskaper. Personalen har fortsatt arbetat med sambedömning och nyttjat varandras kunskap/erfarenhet för att säkerställa likvärdig bedömning i högre mån.

Strukturnivå

Personalen upplever ibland att tiden inte räcker till för den relationsskapande delen av uppdraget i skolan. Under läsåret 22-23 har personalstyrkan varit märkbart lägre på grund av vakanta tjänster och sjukskrivningar. Detta har troligen påverkat personalens möjlighet till att arbeta relationsskapande utanför lektionstillfällen, då vikariebehovet inom organisationen har ökat avsevärt. I vissa fall är detta en schemateknisk fråga som i perioder slår olika för olika personer. Rastvärdsschema har lagts från terminsstart och kontinuerligt justerats utifrån behov som identifieras i verksamheten. Resursteamet, som även ingår i Trygghetsgruppen, har haft en övergripande funktion i detta arbete. Ett värdschema möjliggör att personalens tid och relationsskapande med eleverna prioriteras. Under läsåret har den schemalagda tiden för värdskap utökats vilket har gett goda effekter. Elever upplever en ökad vuxennärvaro i skolans alla lokaler. Dock är det problematiskt att mäta effekten av relationsbyggandet då metod saknas.

Att äta pedagogisk lunch är ett bra tillfälle att skapa goda relationer med eleverna och den möjligheten behöver vi fortsatt ta tillvara. Diskussionen om grundtanken med pedagogisk lunch kan lyftas ytterligare för att öka medvetenheten kring detta. Fortsatt väljer skolan att ha en hög bemanning i skolrestaurangen och begränsar inte antalet personal som äter pedagogiskt. Under nästkommande år

finns ett behov av att följa upp personaltätheten på de olika lunchpassen. Vid frånvaro av personal finns en risk för att vuxennärvaron minskar drastiskt eller uteblir vid enstaka pass.

Coachsamtal har visat sig vara ett bra verktyg för personalen att arbeta utifrån trivsel och trygghet i skolan, resultatfokus i de olika ämnena och relationsskapande personal – elev. Den nya strukturen upplevs som positiv av personalen.

2. Låg behörighet till gymnasiet

Forskning visar att den största friskfaktorn för ett hållbart liv är att klara av grundskolan.

Individnivå

Skolans löpande arbete lett av skolnärvarocoach fortgår och kommungemensamma rutiner följs. Skolnärvarocoachens fokus har främst riktats mot enskilda elever i åk 8 med stora svårigheter att ta sig till skolan vilket är ett fortsatt arbete från föregående läsår.

Elever födda 2008 (nuvarande åk 8) har den högsta frånvaron. Trots ett omfattande arbete under året med riktade insatser kring frånvaron och arbetet med måluppfyllelse ser vi att tendensen kvarstår från föregående år. Majoriteten av elever med hög frånvaro är flickor, i samtliga årskurser. Ofta har frånvaron varit hög redan i mellanstadiet. Vid överlämning informeras det i flera fall om att dessa elever har ett dåligt mående som är grundorsaken till den höga frånvaron. Under läsåret har elever med omfattande frånvaro befunnit sig på skolan men inte inne på lektion och detta är ett område vi behöver förtydliga våra rutiner och handlingsplaner kring.

Många elever som börjar på skolan har inte med sig grundläggande matematiska kunskaper från mellanstadiet. Frånvaron påverkar matematiken negativt. Vi ser att de som har svårt att nå målen i ämnet har behov av lärarledd undervisning. Många vårdnadshavare uttrycker att man har svårt att motivera och stötta sina barn i matematik då man upplever sina egna kunskaper som begränsade. Ganska många elever signalerar att just matematiken är tråkig och svår och man har generellt en negativ grundinställning till ämnet. I analysen kopplar personalen en låg arbetsinsats av elever till känslan av svårighetsgrad och att man ser ett samband där emellan.

Processnivå

I diskussioner i kollegiet under föregående läsår framkom tendens att lägga mer fokus på efterarbetet (bedömning/kommentarer) i stället för förarbetet (kvalitativ planering inklusive individuella anpassningar). Personalen skattar sig högt i bedömningsarbetet och även under kommande läsår behöver fokus ligga på planeringsarbetet både mot elever på lektionstid och pedagogers för- och efterarbete.

Med vissa elever har vi inte motiverat tillräckligt för att de ska uppnå målen i kärnämnen och har inte lyckats hitta rätt undervisningsmetod i ordinarie klassrumsmiljö. Ämneslärare ser i vissa fall att eleven(erna) kan nå målen, men

där lyckas vi inte alltid skapa rätt förutsättningar. Personal lyfter elevers i vissa fall negativa levnadsvanor som en orsak till låg måluppfyllelse då dåliga mat- och sömnvanor påverkar skolarbetet.

Digitala verktyg och plattformar underlättar samarbetet och möjliggör en transparens och ökad tillgång till planering och material. Pedagoger lyfter i flera utvärderingar under året en ökad problematik med elevernas chromebooks, i flera fall mer problematiskt än mobilanvändandet. Många elever använder sina datorer till annat än skolarbete under lektionstid vilket försvårar måluppfyllelsen.

Personalen ser en tydlig skillnad mellan elever som har ett tydligt stöd från vårdnadshavare kontra de som inte har det. Det bekräftas även i statistik där elever vars vårdnadshavare med eftergymnasial utbildning klarar sig bättre resultatmässigt än elever vars vårdnadshavare inte har en eftergymnasial utbildning.

Strukturnivå

Vi ser behov av att löpande under läsåret på ett ännu tydligare vis arbeta med de kammungemensamma rutinerna för närvaro. Det finns utvecklingsbehov både i registrering av närvaro samt tidig uppföljning av närvaron med elev och hem.

Vi behöver fortsatt nyttja de resurser vi har (dubbelbemanning/halvklass, lokaler, schema, resursteam, elevhälsa) effektivt för en ökad måluppfyllelse, genom strukturerad planering och uppföljning. Organisationen under läsåret 22-23 har till viss del förhindrat flexibiliteten och även tillgången på resurser vilket har påverkat elevernas möjlighet till stöd negativt.

Halvklassundervisning har gett goda resultat i vissa klasser och även eleverna lyfter detta som en positiv insats. Vi har även utökat matematikundervisning för enskilda elever, både under och efter skoltid (coachsamtal, extra studietid & lovskola). Under vårterminen har extra resurser lagts mot elever som inte når målen i matematik och engelska. Allt detta samlat tror vi är en bidragande orsak till att fler i åk 9 når målen i matematik jämfört med tidigare termin men framförallt coachsamtalstiderna.

Resursfördelning har varit en stående punkt i konferensschemat under läsåret, vilket har gett goda förutsättningar för justeringar efter behov. Däremot har många dubbelbemannade pass uteblivit då vikariebehov har krävt att personal lyfts från undervisning.

Individuella anpassningar i form av anpassad studiegång har gjorts, dessa insatser ser vi har gett goda resultat och på såväl individ- som gruppnivå. Inför kommande läsår behöver fokus fortsatt ligga på planering som fungerar för alla elever i klassrummet. Vi behöver fortsätta att arbeta för att skapa och dela undervisningens planering med elever och deras vårdnadshavare.

3. Stora skillnader i resultatet mellan pojkar och flickor

Forskning visar att pojkar uppnår lägre skolresultat än flickor. Färre pojkar når gymnasiebehörighet och färre fullföljer en gymnasieutbildning. Risken för kommande ohälsa och psykosociala problem ökar sett i ett livsperspektiv.

Individnivå

Upplevelsen är att pojkar ofta underpresterar till skillnad mot flickorna i skolarbetet. Forskning visar att inställningen till skolan och rådande normer skiljer sig åt mellan pojkar och flickor.

Forskning visar att en antipluggkultur är starkare på skolenheter där föräldrarna har en lägre utbildningsnivå och att anstränga sig i skolan ger därmed låg status.⁴ På Vialundskolan råder i vissa grupperingar, främst bland pojkar, en "ingen-ansträngningskultur" som kommer till uttryck genom låg motivation och en upplevelse hos personalen att man inte "når" eleverna.

Enligt forskning är skolarbete mer accepterat bland flickor och normen är att skolframgång ses som en skapad begåvning, en process som kräver ansträngning. I ett sådant normsystem råder andra värden för pojkar. Bland dem ses det som feminint att öppet anstränga sig och om de uppnår goda studieresultat beror det på talang och intelligens, snarare än ansträngning.⁵ Dessa normer får även en negativ effekt hos flickor som inte har tilltro till sin egen förmåga.

Vid diskussioner utifrån föreläsning och artikel ser vi att studiehindrande handlingar hos pojkar i vissa fall är ett resultat av låg tilltro till sin egen förmåga i skolarbetet⁶.

Processnivå

Rådande undervisningsmetoder och redovisningsätt kan också fungera som förstärkande av rådande normer och skillnader i måluppfyllelsen. Forskning visar att gruppgenomgång med efterföljande enskilt arbete ställer höga krav på självdisciplin hos eleverna, där pojkarna ofta inte utvecklat samma förmåga som flickor. Konsekvensen kan bli en ond cirkel där undervisningsmetoden missgynnar pojkar och i vissa fall hjälper till att förstärka ett utmanande beteende och sänker deras motivation.⁷ Personal lyfter i de individuella analyserna att avgränsade arbetsområden med tydliga, löpande avstämningar av tillgodogörandet av kunskap gynnar alla elevers måluppfyllelse. Det är viktigt att se till att elever känner att man får lyckas i skolan för att därigenom skapa en ökad tilltro till sin egen förmåga.

Forskaren Ingela Åhslund beskriver i sin avhandling den didaktiska triangeln som ett redskap för att förtydliga vikten av lärarens ledarskap och undervisningsätt *"Läraren ses således som ansvarig för de förutsättningar, men också*

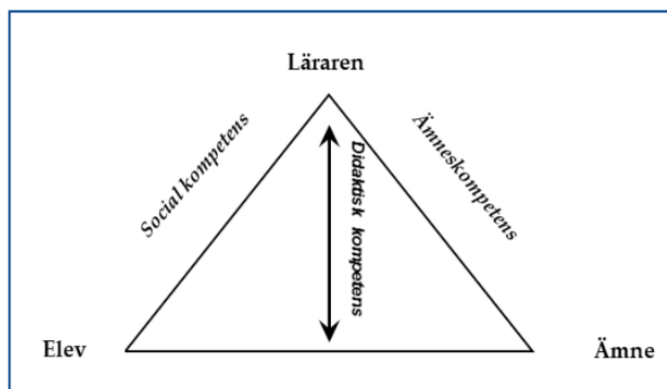
⁴ Publikation från Sveriges kommuner och regioner: *Se, förstå och förändra. Att motverka könsskillnader i skolresultat, 2019*

⁵ Publikation från Sveriges kommuner och regioner: *Se, förstå och förändra. Att motverka könsskillnader i skolresultat, 2019*

⁶ Rapport från Kunskapskolan: *Tio orsaker till varför pojkar presterar sämre i skolan*. Fredrik Zimmerman, 2020.

⁷ <https://www.miun.se/kontakt/press/nyhetsarkiv/2019-4/forskare-vill-se-nytt-fokus-pa-orsaker-till-pojkers-skolprestationer/>

begränsningar för lärande som skapas i undervisningssituationen utifrån de olika didaktiska val som görs. Utgångspunkten för detta synsätt är den forskning som



Figur 2 Illustration av den didaktiska kompetensen (Pennlert, 2013, s.517)

visar att läraren är den faktor som utövar mest påverkan på elevernas lärande av alla faktorer.”⁸

I skolans arbete med normkritik lyfter personal ett brett perspektiv för att pojkar ska nå högre resultat i skolan: hög vuxennärvaro, vara aktiva förebilder, stävja skojbråk och lärares fortsatt utveckling av för eleven tydlig undervisning.

Vi ser skillnader i pojkar och flickors studieteknik då pojkarna inte alltid har samma förutsättningar. En god studieteknik kan bidra till en utvecklad förmåga till självdisciplin och att eleverna förmår göra även det som för stunden inte känns lustfyllt. Studietekniken måste ingå i samtliga ämnen och arbetsområden då det utgör en viktig del i förandet av elevernas syn på studier.

Upplevelsen bland personalen är att pojkar generellt sett har en lägre tilltro till sin egen förmåga att prestera på en hög nivå i skolarbetet. En uppgifts omfattning och svårighetsgrad påverkar helt naturligt elevernas upplevelse av om måluppfyllelse är möjlig.

Strukturnivå

Vid analys framkommer främst att skolan behöver som helhet arbeta systematiskt med värdegrundsarbetet och ett normkritiskt förhållningssätt när det kommer till skillnader i pojkar och flickors resultat. Det är viktigt att inte bara identifiera den antipluggkultur som råder, utan också kartlägga hur vi själva som verksamhet upprätthåller och återskapar denna. Det normkritiska arbetet börjar alltid med oss själva.

I diskussioner som genomförts i arbetslagen under läsåret framkommer att vi har olika synsätt på till exempel anti-pluggkulturen bland pojkar. Vi ser att det är en komplex fråga och att vi behöver problematisera och diskutera detta ytterligare. För att komma vidare behöver vi landa i diskussioner som inte fokuserar på individbaserade förklaringar där vi har ett begränsat utrymme att påverka.

⁸ *Uppfattningar, förväntningar och didaktiska val - en studie om undervisningens betydelse för pojkars skolprestationer* Avhandling Ingela Åhslund (2019)

För att skapa en god lärmiljö är det viktigt att identifiera och arbeta mot de normer pojkar tvingas förhålla sig till i sitt identitetsskapande, där maktspel, kränkande behandling och våld kan komma till uttryck.

4. Arbetet med värden och normer (läroplanens del 1 och 2)

Individnivå

Kränkningar förekommer, i störst omfattning under höstterminen och främst bland elever i åk 7. Skojbråk är vanligt förekommande i vissa grupper och det är ett hårt språkbruk bland elever i alla årskurser. Nedsättande och negativa kommentarer påverkar elevernas lärmiljö och därmed studieresultat. Elever kan i vissa klasser uttrycka oro för ett negativt bemötande av andra elever i framför allt åk 9. Även i elevenkäten med efterföljande intervjuer som genomfördes under vt 2023 framkom att elever upplever att de måste vara på ett visst sätt för att inte hamna utanför gruppen och att man anpassar sig till den rådande kultur som finns inom gruppen.

Killar har en tendens att bli tävlingsinriktade i idrottssammanhang och då förminska tjejernas prestationer och förmågor. Nedlåtande och kränkande kommentarer som är kopplade till etnicitet, funktionsvariation, sexuell läggning, ålder och kön förekommer enligt gjorda kartläggningar.

Under de elevledda utvecklingssamtal var det en större mängd undervisande lärare som samtalande med elever och vårdnadshavare kring kunskapsutvecklingen men att den sociala utvecklingen tenderade till att få stå tillbaka i brist på tid. Ibland vävdes kunskap och värden ihop och blev en del av samtalet men dialog om social utveckling lyftes inte för samtliga elever. Inför läsåret 2020-2021 anpassades mallen för utvecklingssamtal för att utgå ifrån ett helhetsperspektiv och 10 goda vanor. Enkäter som genomfördes i samband med de elevledda utvecklingssamtalen visade enhälligt positiva reaktioner och resonemang kring formen och innehållet för samtalen.

Processnivå

Undervisningen behöver på ett mer strukturerat sätt inkludera värdegrundsarbetet. Personalen har i ämneslag under året fortsatt arbetet med att identifiera när och hur vi arbetar med värdegrundsfrågor i undervisningen. Även detta arbete behöver fortgå under kommande läsår. Vi behöver ta del av goda exempel i kollegiet där vi tydliggör och konkretiserar hur skolans värdegrund synliggörs i den dagliga verksamheten.

Ett led i detta är också att fortsätta konkretisera värdefrågor och ge eleverna möjlighet att uttrycka sina tankar och åsikter och motivera dessa. I Skolinspektionens kvalitetsgranskning (2012) framkommer att eleverna behöver få träna på att uttrycka sina tankar och åsikter och att motivera dem inför andra i en accepterande miljö och ett tillåtande klimat.

Flera delar i kartläggningen visar på att det på skolan finns tydliga rutiner och arbetsprocesser när gäller de aktiva åtgärderna vid kränkande behandling. Vi upplever att arbetet fungerar mycket väl när det gäller det åtgärdande arbetet. Däremot ser vi utifrån antalet kränkningar och elevernas svar vid intervjuer att vi behöver arbeta mer främjande. Eleverna behöver på ett tydligare sätt involveras i

utvärdering och revidering av trivselregler. Personalen lyfter ett behov av tydliga konsekvenser då elever bryter mot trivselreglerna.

Sambandet mellan det sociala klimatet och en god lärmiljö är tydligt. I boken *Hälsa för lärande – lärande för hälsa* lyfts en modell av Maria Westling Allodi fram som visar på en mängd faktorer som är avgörande för lärmiljöns sociala klimat. Att ge eleverna möjlighet att uttrycka åsikter i frågor som berör dem, få komma till tals och bidra i gruppen och att det finns tydliga rutiner och struktur som skydd mot kränkningar.

Strukturnivå

På Skolverket.se finns stödmaterial för det systematiska arbetet med skolans värdegrund.

"Om värdegrundsarbetet sker skiljt från kunskapsuppdraget och det dagliga arbetet uteblir meningsskapande samtal om värdegrundens innebörd. Då minskar också utrymmet för kritisk reflektion, vilken är en viktig förmåga för att kunna verka aktivt i demokratin.

*Att se utbildningens uppdrag kring kunskaper och värden som en helhet är enligt utbildningsvetenskaplig forskning en generell framgångsfaktor och bidrar till att öka målpuffyllelsen."*⁹

Inför detta läsår identifierades behovet av en integration av det systematiska värdegrundsarbetet och kunskapsuppdraget. Under året har vi på olika nivåer tydliggjort och arbetat kritiskt med normer och värderingar i vår verksamhet, både bland personal och elever. Arbetet är i gång och processen fortsätter. Grunden för förbättringsarbete i skolan är ett systematiskt kvalitets- och värdegrundsarbete, kollegialt lärande och vetenskaplig grund och beprövad erfarenhet. Det arbete som främjar trygghet, studiero och en god lärmiljö främjar även elevernas kunskapsutveckling.

Vi anser att våra styrdokument sedan ht 2020 speglar denna integrering och skapar en helhet som vi omsätter i praktiken. När man ser till personalens bedömning av skolans kvalitet (ht 2021) skattar man sig högt inom de områden där vi haft ett tydligt och uttalat arbete de senaste läsåren. Normer och värden (del 1 och 2 i Lgr 11) har fått en tydligare plats i vårt systematiska kvalitetsarbete men är ett fortsatt utvecklingsområde.

Under detta läsår har det förebyggande arbetet med machofabriken återupptagits då insatsen har uteblivit föregående läsår. Vi har sett en minskning gällande konflikter på skolan, specifikt fysiska konflikter har minskat drastiskt. Vi ser ett behov av att arbeta förebyggande kring och stärkande pojkars identitet, manliga normer och tydligare gränssättning vid all form av våld, även skojbråk. För en önskad effekt behöver personalen få möjlighet att problematisera och fördjupa sina kunskaper kring maskulinitetsnormen och identitetsskapande.

⁹ <https://www.skolverket.se/skolutveckling/inspiration-och-stod-i-arbetet/stod-i-arbetet/arbete-med-skolans-vardegrund>

5. Analys av riskområden för kränkande behandling och diskriminering

Individnivå

Att många kränkningar förekommer i just åk 7 kan delvis förklaras med att många nya elever möts och nya sociala kontakter skapas. Det är en socialt utmanande tid att byta stadie och komma till en skola med nya, högre förväntningar på att själva ta ansvar för det sociala samspelet. Vi hade en lägre andel kränkningar i åk 7 under vårterminen. En förklaring kan vara att eleverna har lärt känna varandra och hittat sin plats i gruppen, men även vårt medvetna arbete kring aktiva raster kan ha bidragit. Under vårterminen har också elever och personal hunnit bygga fler goda relationer och upplevelsen stärkts att det finns trygga vuxna som eleverna kan vända sig till. Detta är ett mönster som har upprepat sig från föregående läsår.

Skojbråk förekommer i vissa elevgrupper och det är tydligt det lätt övergår i kränkningar eller våld om vi som personal inte avbryter i tid. Ofta kan alla inblandade uttrycka att det är på skoj i ett inledande skede och då har svårt att ta till sig vuxnas uppmaningar att sluta. Skojbråk skapar en otrygghet bland andra elever då det även för dem är svårt att avgöra om det är på allvar eller ej.

Ett hårt språkbruk mellan eleverna förekommer i alla årskurser och är ofta kopplat till etnicitet, sexuell läggning och kön. Språkbruket bland elever speglar ofta det som används i de sociala arenor de rör sig på.

Processnivå

Personalen reflekterar i analyser under läsåret att kollegiet vid uppstart av läsår och terminer ofta har ett mer konsekvent och likvärdigt agerande då elever skojbråkar eller använder ett hårt språkbruk. Efterhand som läsåret löper på har vi en tendens att bli inkonsekventa. Vi ser ett behov av upprepade omtag kring likvärdigt agerande då ordningsregler och andra gemensamma överenskommelser bryts.

Periodvis under läsåret har det varit en hög arbetsbelastning utifrån frånvaro och minskad personaltäthet. Vi identifierar att de direkta åtgärderna sätts in och följs upp men ser brister i att dokumentationen följs upp. Under läsåret har rutinen och administrationen kring misstänkt kränkande behandling reviderats och gjorts om. Implementeringen upplevs ha gått bra och tros på sikt bidra till en minskad arbetsbelastning.

Strukturnivå

Det är ett tydligt mönster att i de delar av skolans lokaler där vuxennärvaron under delar av skoldagen är låg upplever eleverna en högre grad av otrygghet och kränkningar tenderar att uppstå liksom skadegörelse. Elever uppger att man känner sig otrygg där stora elevgrupper samlas.

De kränkningar som förekommit under läsåret och då i störst utsträckning under höstterminen är kopplade till främst åk 7. Den största delen av kränkningarna sker på lektionsfri tid då aktiviteter inte är så styrda. Enskilda individer behöver hjälp och stöd i hur man agerar socialt och löser konflikter. Att en konflikt inte får ett avslut eller trappas upp kan ofta härledas till sociala medier, där händelser sprids eller diskuteras vidare.

Eleverna uppger i intervjuer att de vuxna på skolan lyssnar, men inte alltid agerar. Detta är en återkommande punkt som visar på en till viss del bristande återkoppling till eleverna från vår sida. Både personal, elever och vårdnadshavare anser att skolans agerande vid kränkningar sker snabbt och fungerar väl. Detta ser vi också ser i det begränsade antal ärenden som kommer till Trygghetsgruppen. De flesta konflikter som hanteras och får en lösning i nära anslutning till händelsen.

Föreningen MÄN driver det våldsförebyggande programmet MVP som är en kommungemensam satsning i Kumla. Arbetet med MVP syftar till att förebygga våld genom att öka elever och lärares ansvar för varandra. Programmet består av lektionsmaterial som hålls av skolans personal, utbildade av föreningen MÄN.

Mål för läsåret

1. **Öka meritvärdet i samtliga årskurser.**
Mål: 220
2. **Öka andelen elever som är behöriga till gymnasiet** i samtliga årskurser.
Mål: 90 % i nuvarande åk 9 (f. 2008). En uppåtgående trend där målet är 100 %.
3. **Minska skillnader i resultat mellan pojkar och flickor** i samtliga årskurser.
Mål: 0,9 (pojkar meritvärde i relation till flickornas)
4. **Minska antalet kränkningar i förhållande till elevantal** jämfört med föregående läsår
Mål: <0,19

Planerade åtgärder

Efter genomlysning står det klart att de identifierade utvecklingsområden som ringades in inför läsåret fortsatt är högst relevanta. Förändringsprocesser tar tid och är ett långsiktigt arbete som måste ges utrymme under flera läsår. I och med detta kvarstår flera av de planerade åtgärderna, med vissa kompletteringar.

Elevernas lust att lära och motivation till skolarbetet är låg

- **Relationsskapande arbete prioriteras**
 - Rastvärdsschema läggs och både rastvärd och pedagogisk lunch görs med fokus på att bygga relation med eleverna.
 - Morgonvärd finns på plats i entré en kvart innan lektionerna börjar varje morgon.
 - Kollegiala besök genomförs med ett medvetet fokus på relationsbyggande och bemötande mellan elev och personal.

- Coachsamtal utvecklas och struktureras vidare. Mall med utgångspunkt i både IUP och tio goda vanorna används och dokumentation görs i classroom.Handledning av elevhälsan vid behov.

Utvärdering:

uppföljning av Vialundsguide (v.2) och planerade åtgärder (v.44 & v.10), vårdnadshavares utvärdering av utvecklingssamtal, terminssammanställning av kollegiala besök och verksamhetsbesök, fördjupade elevintervjuer (vt 24)

○ **Hälsofrämjande fokus genom tio goda vanor, både bland elever och personal.**

- Elevhälsans handlingsplan med planerade instęp på individ-, grupp- och personalnivå, elevernas hälsodagbok, uppföljning i coachsamtal och IUP, puls för lärande, hälsopolicy.

Utvärdering:

uppföljning av Vialundsguide (v.2) planerade åtgärder (v.44, v.10, uppföljning tio goda vanor (elevenkät), vårdnadshavares utvärdering av utvecklingssamtal, OSA, medarbetarsamtal med utgångspunkt i tio goda vanor, mina elevhälsoinsatser, medarbetarsamtal

○ **Gemensam struktur.**

- Uppdatera och säkerställa att gällande struktur och rutiner som beskrivs i Vialundsguiden efterlevs.

Utvärdering:

individuell uppföljning av Vialundsguide (v.38), uppföljning av statistik i infomentor, uppföljning medarbetarsamtal

Låg behörighet till gymnasiet

- **Studieteknik** ska finnas som en tydlig del i respektive ämnesundervisning och baseras på ämnets karaktär och kunskapskriterier. Specifika frågeställningar lyfts under ämneslagsträffar.

Utvärdering: uppföljning av planerade åtgärder (v.44, v.10)

○ **Ökat studiefokus**

- Tydliggöra mål och förväntningar för arbetsområde och lektionstillfälle. Korta uppgifter med tydlig feedback.
- Stötta elever i att strukturera sin skolgång genom coachsamtal.
- Tydliggöra ramar för användning av digitala verktyg.

Utvärdering: Uppföljning i ämnesträffar, utvärdering av coachsamtal, uppföljning av undervisningsprocessen.

○ **Samarbete mellan hem och skola**

- Ge vårdnadshavare en större inblick i deras barns skolgång, aktivt arbete med infomentorkalender samt bjuda in vårdnadshavare till google classrooms veckoupdatering.

- **Förstärka och förtydliga närvaroarbete**

- Förtydliga rutiner kring elevers närvaro, specifikt vid uppstart av ny termin.
- Förtydliga och följa upp det systematiska arbetet kring att främja skolnärvaro.

Utvärdering: Uppföljning av planerade åtgärder (v.44, v.10), uppföljning av statistik i infomentor.

- **Arbetet kring BFL fortsätter**

- Utarbeta nytt fokusområde under läsåret
- Förbättra återkopplingen till eleverna i varje lärprocess med balans mellan skriftlig och muntlig feedback.

Utvärdering: uppföljning av planerade åtgärder (v.44, v.10), utvärdering av undervisningsprocessen, terminssammanställning av kollegiala besök och verksamhetsbesök.

- **Extra studietid och lovskola** erbjuds kontinuerligt under läsåret

Utvärdering: sammanställning och analys vid terminsavslutning

- **Tillgängliga lärmiljöer**

- Planera och inleda fortbildning i NPF för samtlig personal på skolan.
- Tidiga individuella anpassningar vid behov och tidig kartläggning åk 7

Utvärdering: uppföljning av planerade åtgärder (v.44, v.10), utvärdering av undervisningsprocessen, terminssammanställning av kollegiala besök, individuella undervisningsanalyser

- Ämnesklassrum införs i varje hus så långt det är möjligt.

Utvärdering: uppföljning av Vialundsguiden, uppföljning av planerade åtgärder (v.44, v.10)

- **Resursfördelning** – följs upp och justeras kontinuerligt under läsåret. Dubbelbemannade pedagoger avsätter gemensam planeringstid.

- Fördela resurser för att möjliggöra extra tid i skolans kärnämnen under coachsamtal för elever i åk 9 som ej är behöriga till gymnasiet.

Utvärdering: uppföljning i arbetslagen under konferenstid två ggr per termin, uppföljning vid resultatkonferens.

Stora skillnader i resultatet mellan pojkar och flickor

○ **Systematiskt värdegrundsarbete**

- Arbeta vidare med rådande normer kring pojkar och flickor och medvetandegöra dessa hos eleverna bland annat med hjälp av MVP och som en integrerad del i undervisningen.
- Coachsamtalen möjliggör en ökad kunskap om pojkars intressen då dessa behöver tillvaratas på ett tydligare sätt i undervisningen.
- Fortsatt arbete med gränssättande samt normkritik kring pojkars identitet. Nolltolerans mot skojbråk, där maktspel, kränkande behandling och våld kan förekomma.

Utvärdering: elevenkät med efterföljande elevintervjuer, uppföljning av planerade åtgärder (v.44, v.10), termins- och läsårsanalys, bedömning av skolans kvalitet

○ **Undervisningsmetoder och redovisningsformer**

- Fokus på lärarledd undervisning med större tydlighet och variation samt en återkoppling som för lärandet framåt.
- Studieteknik och språkutvecklande arbete i samtliga ämnen och arbetsätt för delaktighet och att eleverna ska ges möjlighet att utveckla en god självdisciplin.

Utvärdering: terminsvis sammanställning av kollegiala besök, elevenkät med efterföljande intervjuer, uppföljning av planerade åtgärder (v.44, v.10), termins- och läsårsanalys, bedömning av skolans kvalitet.

Arbetet med normer och värden (Lgr 22 del 1 och 2)

○ **Systematiskt värdegrundsarbete**

(se kompletterande punkter ovan)

- Tydliggöra hur vi arbetar med värdefrågor i undervisningen (del 1 och 2 i Lgr 22) och konkretisera dessa. Planeras och struktureras i ämneslag en gång per termin. Detta dokumenteras i skolans gemensamma *Översikt ämnesplanering*.
- Fokus på det främjande arbetet genom coachsamtal, relationsbyggande under hela skoldagen mm.

Utvärdering: uppföljning av planerade åtgärder (v.44, v.11), termins- och läsårsanalys, elevenkät och efterföljande elevintervjuer, terminsvis sammanställning av kollegiala besök.

○ **Våldspreventivt arbete, normer**

- Implementera MVP modellen där första steget är att utbilda personal på skolan.

○ **Verksamhetens styrdokument ska spegla integreringen mellan kunskap och värde**

Verksamhetsplan och Vialundsguide utgör fortsatt grunden för verksamhetens fokus, både när det gäller kunskapsuppdraget och värdegrundsarbetet.

Utvärdering: individuell uppföljning av Vialundsguide (v.38), uppföljning av planerade åtgärder (v.44, v.10), skolans resultatkonferens FLL

Åtgärder mot kränkande behandling och diskriminering

Främjande åtgärder

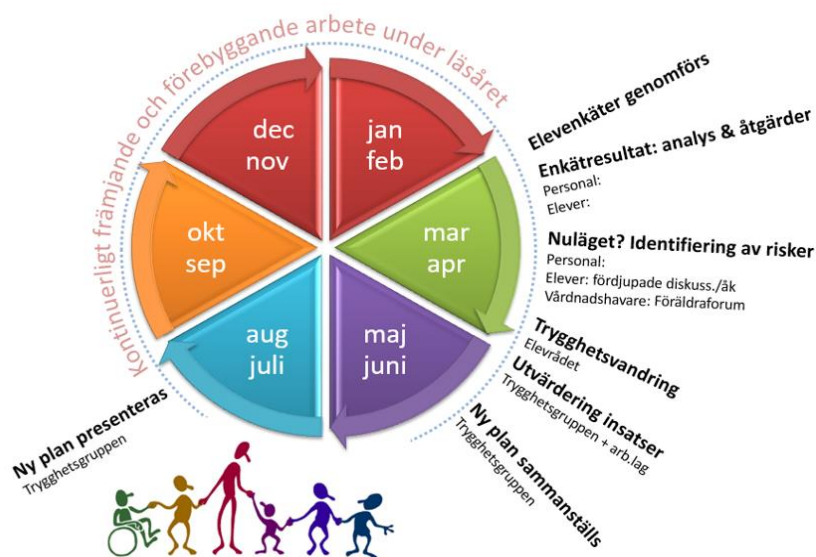
"Syftet med skolans främjande arbete är att skapa en trygg och tillitsfull arbetsmiljö för alla elever och all skolpersonal, där alla elever har maximala möjligheter att lära och utvecklas. Det uppnås när personal och elever både i ord och handling visar respekt för allas lika värde oavsett såväl kön, könsöverskridande identitet eller uttryck, etnisk tillhörighet, religion eller annan trosuppfattning, funktionsnedsättning, sexuell läggning och ålder som andra omständigheter som gäller den enskilde som person.

För att främja alla barns och elevers utveckling och lärande, trygghet, studiero och hälsa är värdegrundsarbete med exempelvis likabehandling, normmedvetenhet, arbetsklimat präglat av samarbete och tillitsfulla relationer samt elevers delaktighet och inflytande i fokus för det främjande arbetet."¹⁰

- Ämnes- och arbetslag arbetar aktivt och riktat med frågeställningar kring **normer och värdegrund** under läsåret för att tydliggöra skolans värdegrundsarbete samt göra eleverna delaktiga i detta.
Ansvar: ledningen, ämnes- och arbetslag
- Elevstödjare, fältare och Ung Fritid fortsätter arbetet med **aktiva raster och utökar samarbetet**.
Ansvar: elevstödjare
- En specifik enkät arbetas fram för att säkerställa att alla elever har en trygg vuxen under skoldagen.
Ansvar: ledningen, Trygghetsteamet
- **Värdskapsscheman** är flexibla under läsåret och utgår ifrån behovet i verksamheten. **Möblering** anpassas löpande utifrån ett trygghetsperspektiv.
Ansvar: Trygghetsgruppen, all personal
- **Coachsamtal** (elev-mentor) utvecklas och arbetet med **tio goda vanor** fördjupas (se tidigare åtgärder).

¹⁰ Skolverket: Främja, Förebygga, upptäcka och åtgärda

- **Årshjul trivselaktiviteter** (se Vialundsguide)
Ansvar: se årshjul
- **Endast elever och personal som arbetar på skolan vistas där under skoldagen.** Namnbrickor och besöksbrickor används.
Ansvar: samtlig personal
- **Klasserna placeras åldersövergripande i respektive hus**
Ansvar: ledningen, samtlig personal
- **Årshjul för det systematiska arbetet mot kränkningar och diskriminering:**
Ansvar: Trygghetsgruppen, all personal



Förebyggande åtgärder

- **Problematisera och diskutera språkbruket** bland eleverna. Aktivt arbete under all skoltid, men även under lektioner i form av uppgifter i olika ämnen. Planering i ämnes- och arbetslag under läsåret.
Ansvar: all personal
- **Våldspreventivt arbete, normer.** Implementering av MVP, där första steg är att utbilda personal på skolan
Ansvar: rektor
- **Gruppstärkande aktiviteter och värdegrundsövningar** planeras och genomförs i klasserna, se Vialundsguiden.
Ansvar: mentorer
- **Personal med elevstödande funktioner** finns i varje arbetslag och har vid behov **handledningstillfällen med elevhälsan** kring elever med utmanande beteende och psykisk ohälsa.
Ansvar: EHT
- Skolans **trivselregler** utvärderas och elevernas delaktighet i arbetet förstärks. Målet är en ökad förståelse för syfte och konsekvens både i

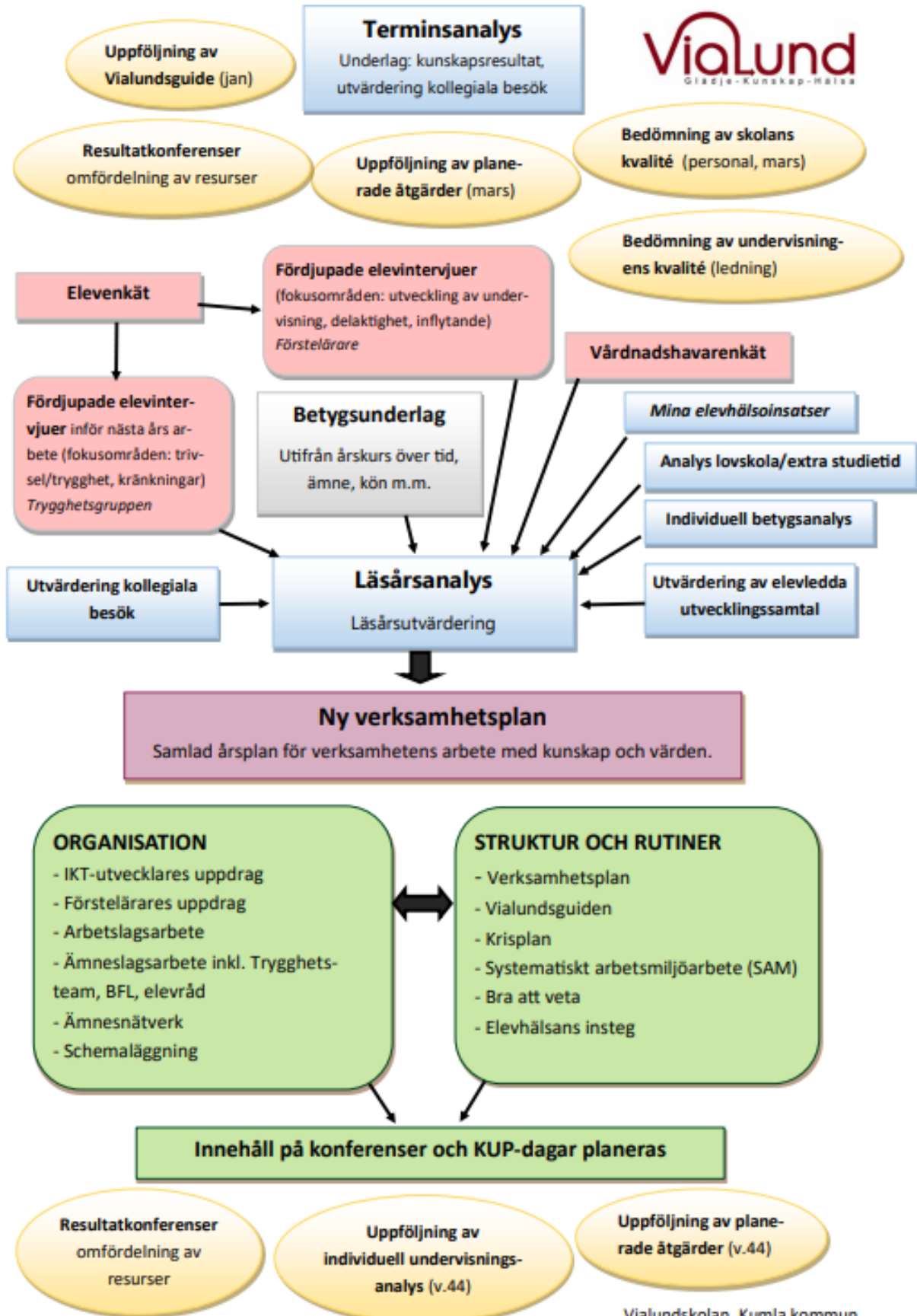
skolmiljön och i ett livsperspektiv.
Ansvar: ledningen, Trygghetsteamet

Utvärdering: Trygghetsgruppen ansvarar för utvärdering av åtgärder under vt-23.

Bilagor

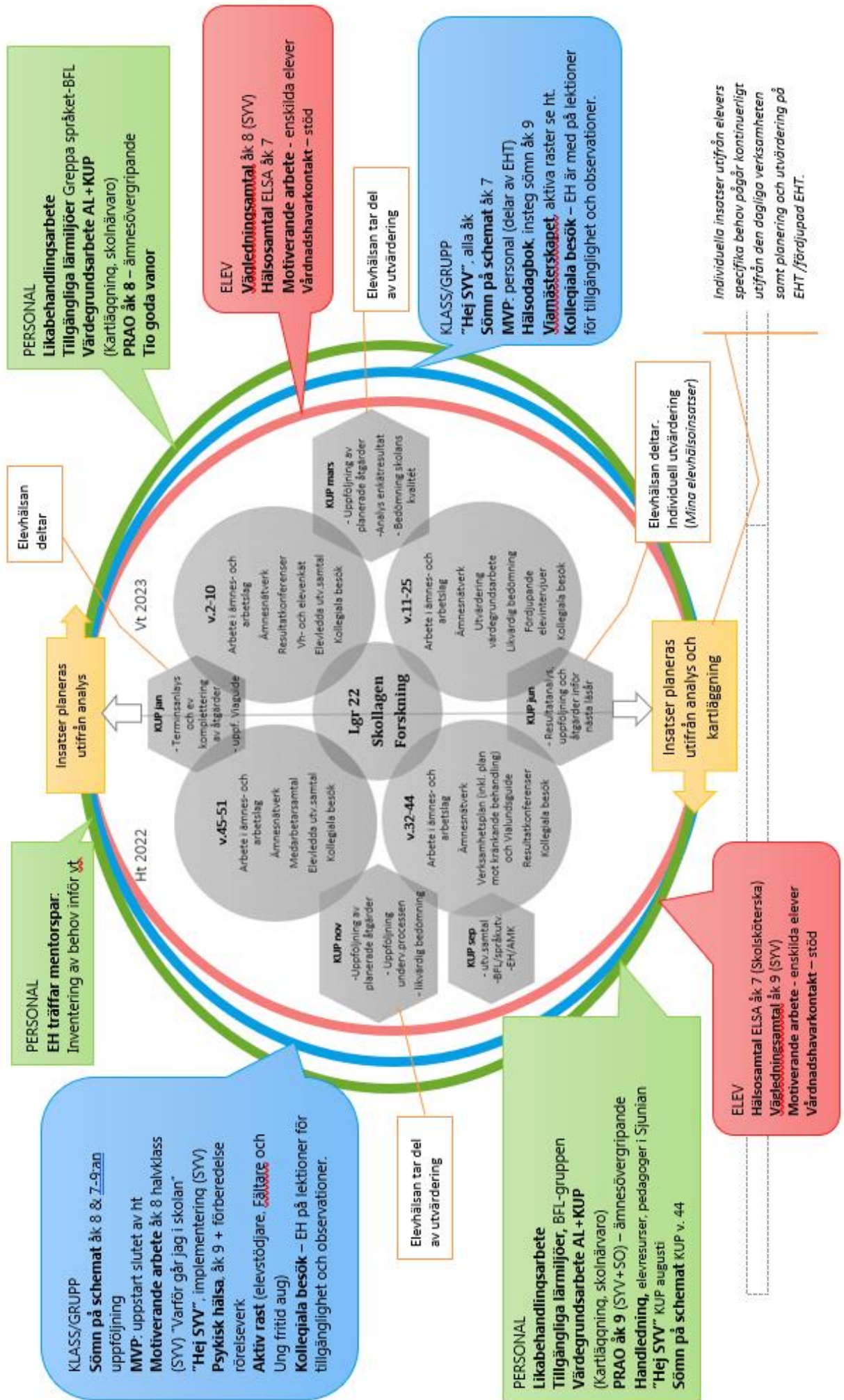
1. Grafik över vårt systematiska kvalitetsarbete
2. Elevhälsans handlingsplan
– insteg i det systematiska kvalitetsarbetet 2023–2024

Arbetsgång och dokumentation jan-dec Vialundskolans systematiska kvalitetsarbete





Elevhälsans insteg i Vialundskolans systematiska kvalitetsarbete



PERSONAL
Likabehandlingsarbete
 Tillgängliga lärmiljöer Greppa språket-BFL
 Värdegrundarbete AL + KUP
 (Kartläggning, skolinärrvaro)
 PRAO åk 8 – ämnesövergripande
 Tio goda vanor

ELEV
 Vägledningssamtal åk 8 (SYV)
 Hälsosamtal ELSA åk 7
 Motiverande arbete - enskilda elever
 Vårdnadshavarkontakt – stöd

KLASS/GRUPP
 "Hej SYV", alla åk
 Sömn på schemat åk 7
 MVP: personal (delar av EHT)
 Hälsodagbok, insteg sömn åk 9
Vårdnadshavarkontakt, aktiva raster se ht.
Kollegiala besök – EH är med på lektioner för tillgänglighet och observationer.

Elevhälsan deltar

Elevhälsan deltar.
 Individuell utvärdering
 (Mina elevhälsainsatser)

PERSONAL
 EH träffar mentorspar.
 Inventering av behov inför vt

KLASS/GRUPP
 Sömn på schemat åk 8 & 7-9-an
 MVP: uppstart slutet av ht
 Motiverande arbete åk 8 halvklass
 "Hej SYV", implementering (SYV)
 Psykisk hälsa, åk 9 + förberedelse
 rörelseverk
 Aktiv rast (elevstödjare, Fältare och
 Ung fritid aug)
 Kollegiala besök – EH på lektioner för
 tillgänglighet och observationer.

Elevhälsan tar del
 av utvärdering

PERSONAL
 Likabehandlingsarbete
 Tillgängliga lärmiljöer, BFL-gruppen
 Värdegrundarbete AL + KUP
 (Kartläggning, skolinärrvaro)
 PRAO åk 9 (SYV + SO) – ämnesövergripande
 Handledning, elevresurser, pedagoger i Sjünian
 "Hej SYV" KUP augusti
 Sömn på schemat KUP v. 44

ELEV
 Hälsosamtal ELSA åk 7 (Skolsköterska)
 Vägledningssamtal åk 9 (SYV)
 Motiverande arbete - enskilda elever
 Vårdnadshavarkontakt – stöd

Individuella insatser utifrån eleverns
 specifika behov pågår kontinuerligt
 utifrån den dagliga verksamheten
 samt planering och utvärdering på
 EHT/fördjupad EHT.

Insatser planeras
 utifrån analys

Insatser planeras
 utifrån analys och
 kartläggning

Vt 2023

Ht 2022

v.2-10

v.11-25

v.45-51

v.32-44

KUP jan

KUP jun

KUP nov

KUP sep

v.2-10

v.45-51

KUP jan

KUP feb

KUP mar

KUP apr

KUP maj

KUP jun

KUP jul

KUP aug

KUP sep

KUP okt

KUP nov

KUP dec