



# Skyltning i Kumla

## Råd och riktlinjer

Antagen av kommunstyrelsen 2014-09-03, § 116



KUMLA KOMMUN

# Innehållsförteckning

<b>Inledning</b>	<b>1</b>
Uppföljning	1
<b>Skyltar i olika miljöer</b>	<b>2</b>
Skyltar i Kumla centrum	2
Skyltar i bostadsområden	2
Skyltar i verksamhetsområden	2
Skyltar inom vägområde	2
<b>Placering och utformning</b>	<b>3</b>
Placering	3
Utformning	4
<b>Olika typer av skyltar</b>	<b>5</b>
Fasadskylt	5
Fristående skylt, informationstavla och reklamplats	7
Affischtavla, affischpelare och skyltmast	8
Reklamfält för reklam som byts ut vid butik och kiosk	9
Varuskyltning	9
Banderoll, vimpel och flagga	10
Trottoarpratere	11
Markis	11
<b>Tillstånd och bygglov</b>	<b>12</b>
Skyltar inom detaljplanelagt område	12
Skyltar inom område med områdesbestämmelser	12
Skyltar utanför detaljplanelagt område	12
Skyltar inom vägområde	12
Markupplåtelse	12
Allmän information och tillfälliga skyltar	12
Övrigt	12
Bygglov	13
<b>Sammanställning av andra riktlinjer och planer för skyltning</b>	<b>14</b>
Vägvisningsplan	14
Riktlinjer och råd vid skyltning av Kumla kommuns verksamheter	14
Skyltning av gång- och cykelstråk	14



## Inledning

Skyltar är en naturlig del av stadsmiljön. Syftet med skyltar är att ge upplysning om en verksamhet, affär eller liknande och tanken är att skylten ska synas och läsas av så många som möjligt. Utformning och placering av skyltar har då betydelse för om det uppfattas positivt eller negativt. Om det är för många skyltar är det lätt att budskapet försvinner i mängden. Intentionen med detta dokument är att vi ska kunna skapa en vacker och inbjudande stadsmiljö i Kumla kommun.

*Skyltning i Kumla- råd och riktlinjer* har tagits fram av miljö- och byggnadsförvaltningen tillsammans med tekniska kontoret och kommunkansliet för att ge råd och riktlinjer för den ska sätta upp eller väsentligt ändra en skylt i Kumla kommun. *Skyltning i Kumla* består av tre delar, detta dokument som omfattar skyltning i kommersiellt syfte och olika typer av informationsskyltar samt två bilagor; *Vägvisningsplan* och *Riktlinjer och råd vid skyltning av Kumla kommuns verksamheter*, se sidan 16.

Syftet med riktlinjerna i detta dokument är att alla på ett lätt och överskådligt sätt ska kunna ta del av de regler som gäller för att sätta upp eller väsentligt ändra en skylt i Kumla. Olika regler gäller för olika typer av skyltar. Tanken är att det också ska vara en inspiration och vägledning vid valet av skyltning. Dokumentet används även som stöd vid handläggning av bygglovsärenden då skyltar är bygglovspliktiga enligt plan- och bygglagen, se sidan 14. Andra lagar och förordningar som berör skyltning är väglagen, ordningslagen och lagen om särskilda bestämmelser om gatuhållning och skyltning.

## Uppföljning

Det är viktigt att riktlinjerna alltid är aktuella och följer gällande lagstiftning.

Frågan om riktlinjernas aktualitet och behov av revidering ska därför värderas av kommunstyrelsen minst en gång under varje mandatperiod (vart 4:e år) och revidering då görs vid behov.

## Skyltar i olika miljöer

Skyltar verkar i ett sammanhang vilket innebär att man måste ta hänsyn till omgivningen när man sätter upp en skylt. Den enskildes intresse av att synas måste ställas mot andras intresse av att synas och allmänna intressen, som stads- och landskapsbilden och trafiksäkerheten.

## Skyltar i Kumla centrum

På affärsgator är skyltning en naturlig del. Där bidrar skyltning och andra reklamordningar till att ge en gata eller plats dess karaktär och särprägel. Men skyltningen kan också ge ett rörigt intryck om skyltarna varierar allt för mycket i form, storlek, färg och om det blir allt för många skyltar. Då är det lätt att den enskilda skylten försvinner i mängden. Därför är viktigt att tänka på användningen och utformningen av skyltarna för att skapa en trivsam gatumiljö.



## Skyltar i bostadsområden

I områden med enbart bostäder ska kommersiell skyltning generellt sett inte förekomma. Om skylt används i ett bostadsområde ska den placeras i direkt anslutning till verksamheten och skylten ska anpassas till byggnaden samt smälta in i omgivningen. Skylten får inte genom sin storlek, placering eller genom att sprida för starkt ljus, vara störande för de boende.

## Skyltar i verksamhetsområden

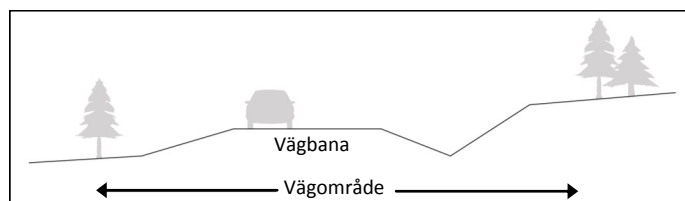
Skylten ska innehålla företagsnamn och eventuellt symbol. Skyltens utformning anpassas till byggnaden och befintliga skyltar. Skyltar inom området ska placeras i direkt anslutning till verksamheten, antingen på byggnadens fasad eller vid infarten till fastigheten. Om flera företag kan gå samman om en gemensam skylt kan fristående skylt eller orienteringstavla accepteras. Hänvisningsskylt ska inte användas.

För industriområden, handelsområden och liknande rekommenderas att särskilt skyltprogram tas fram.

## Skyltar inom vägområde

Reklamskyltar intill väg kan vara distraherande för fordonsföraren då uppmärksamheten tas från trafiken för att kunna läsa skylten. Därför måste hänsyn tas till trafiksituationen vid placering av skylt. Det viktigaste att tänka på vid placering av skylt är trafiksäkerheten.

Där staten är väghållare ska Trafikverket kontaktas om skyltning inom vägområdet. Trafikverkets grundinställning är att reklam inte ska tillåtas inom vägområdet. Vägområdet ska användas för väganordningar såsom vägmärken, belysningsstolpar och anordningar som behövs för trafikanternas vägledning, och för vägen i övrigt. I komplicerade trafiksituationer, till exempel vid en korsning, cirkulationsplats eller strax före tunnel, ska reklamskyltar inte finnas.



*Vägområdet till en allmän väg består av mark som behövs för vägbanan och övriga väganordningar t.ex. vägbelysning och dike. Vägområdet varierar men brukar sträcka sig mellan 5-10 m från vägbanan.*



## Placering och utformning

Placering och utformning är viktigt så att informationen blir tydlig och skyltarna inte utgör ett hinder. Genom att använda riktlinjerna kan vi få en fin gatumiljö.

### Placering

Allmänt gäller att skyltar ska placeras på den byggnad där verksamheten bedrivs.

Skylden får inte placeras så att den innebär en fara för trafiksäkerheten eller skymmer vägmärken. Vid placering av skylt måste också tillgänglighet, renhållning, snöröjning och underhåll beaktas.

Skylden ska i första hand placeras över fönster eller dörrar, i anslutning till verksamhetens entré eller skyltfönster.

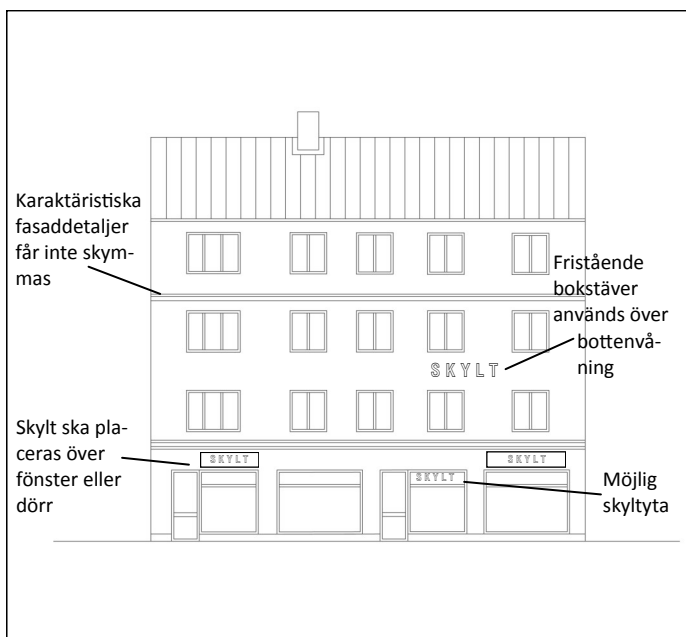


Illustration på skyltplacering

Skyld som placeras på vägg (fasadskylt) bör placeras så att den inte skymmer karakteristiska fasaddetaljer, som pilastrar och burspråk. Ju högre upp på fasaden den placeras desto mer restriktiv blir bedömningen. Fasadskylt av typ "skyltlåda" bör inte placeras över bottenvåningens nivå. Högre upp på fasad bör istället fristående bokstäver användas. Fasadskyltar får inte täcka hela fasader.

Fristående skylt, reklamtavla och reklamplats kan vara av skiftande kvalitet. Vid bygglovprövning bedöms om tavlans kvalitet/utformning är rätt för den aktuella platsen.

I byggnader med flera verksamheter kan med det ibland vara bra att samordna skyltarna på en plats, på byggnaden eller med en gemensam skyltpelare.



Nya skyltar ska placeras så de inte skymmer befintliga.

Skyldar, flaggor och vimplar ska placeras så att underkant inte är lägre än:

- 2,3 meter över gångbana.
- 3 meter över gång- eller cykelbana, där maskinell snöröjning, sandning eller renhållning sker.
- 4,6 meter över körbana.

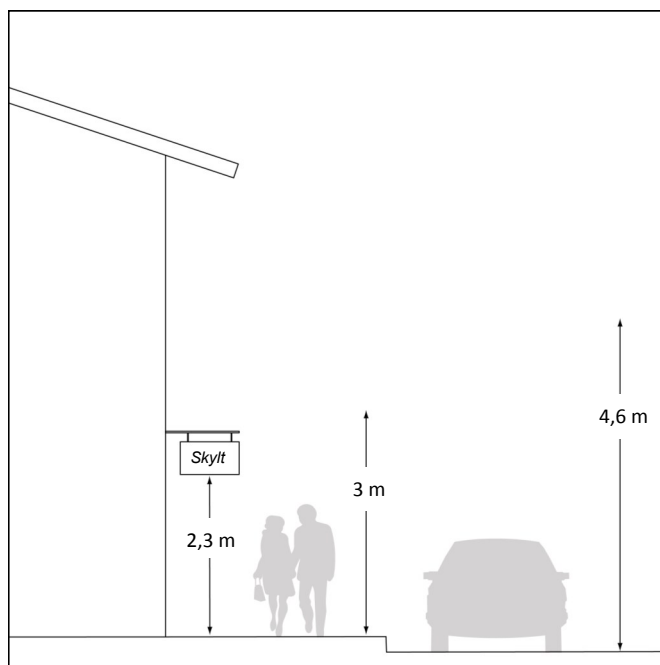


Illustration på placeringshöjd för skylt

## Utformning

Storleken på skylten ska anpassas till den hastighet och det avstånd som man förväntas passera skylten med, om man antingen ser skylten som gående eller bilist. Skylten ska utformas så att det är lätt att läsa texten och inte innehålla för mycket information. Undvik onödig upprepning. Bokstävernas storlek ska anpassas till byggnaden. Större storlek på texten ökar inte nödvändigtvis läsbarheten.



*Blir skyltarna för stora och för många kan det ta överhand och budskapet kan försvinna.*

Skylt ska genom färg, form och format anpassas till den omgivande miljön och till byggnaden. Därför kan man behöva använda annat än standardlösningar. Skyltens storlek bör anpassas till den aktuella gatans skala. Kulturhistoriskt värdefulla byggnader och miljöer fordrar skyltar utformade med särskild omsorg då skylten inte får förvanska byggnaden eller miljön.

## Belysning

En skylt kan fungera med eller utan belysning, den omgivande allmänbelysningen spelar roll, liksom skyltens egen tydlighet.

Skyltbelysning på och i skylt påverkar fasader och kan upplevas som störande. Tänk därför på belysningens ljusstyrka och utformning. Belysningen kan antingen ha en armatur placerad inuti skylten eller monteras ut- anpå. Ibland är ljuskällan placerad på väggen bredvid skylten. Infästningar, armaturer och kablar är delar av skylten och ska utföras med omsorg. Belysningsarmaturen får inte bli dominerande och skymma skylten. Särskild omsorg ska tas för belysning på kulturhistoriskt värdefulla byggnader.

## Olika typer av skyltar

Nedan följer en genomgång av olika skylttyper och råd och riktlinjer för dess användning.

### Fasadskylt

#### Skivskylt

Med skivskylt menas skylt i form av en skiva som monteras mot fasad vilket är den enklaste varianten av fasadskylt. Val av bakgrundsfärg på skivan är betydelsefullt för skyltens anpassning till byggnaden. Det är texten som ska synas, och inte bakgrunden.

Krav på bygglov

#### Målade bokstäver

Målade bokstäver direkt på fasaden är en traditionell, enkel och ofta vacker skyltning. Bokstäverna bör utformas så att de anpassas till huset och gatumiljön.

Krav på bygglov

#### Neonskylt

Neonskylt är en vacker lösning som ofta låter sig anpassas väl till fasaden och passar i de flesta miljöer. Tekniken ger stor frihet i utformandet av text och symboler.

Krav på bygglov

#### Skyltfönster

Varorna och livet i butikslokalen är den bästa annonseringen för en verksamhet och bör därför inte skymmas av övrig skyltning. Skyltfönstret kan med fördel användas för skyltning då det kan vara både en diskret och elegant form av skyltning samtidigt som byggnadens grundelement inte påverkas.

Plastfolie eller screentryck kan fästas direkt på glas. Den täckta delen av skyltfönstret bör inte överstiga 20 % av glasarean. Igentäppning av skyltfönster med till exempel papp eller plast får endast göras tillfälligt, till exempel vid ombyggnation. Täcks hela fönstret permanent räknas det som en fasadändring och kräver bygglov.

Ej krav på bygglov  
(Krav på bygglov om hela fönstret täcks)



### Frilagda bokstäver

Bakomliggande fasader syns om skylten utgörs av så kallade friliggande bokstäver. De kan lätt anpassas till olika typer av miljöer och byggnader och bidrar till att fasaden bibehåller sin helhet.

Krav på bygglov

### Konsolmonterad skylt

Konsolmonterade skylt, flaggskylt eller pendelskylt är monterad vinkelrätt mot fasad. Traditionellt placerades den ovanför eller intill entrédörren eller vid fasadhorn. Skylten syns väl och därför är utformningen viktig.

Ofta är konsolskyltar relativt små. En enkel och tydlig logga kan räcka för att annonsera butik/företag. Viktigt att tänka på är att skylten inte sitter för lågt, se sidan 6. Skylten får maximalt sticka ut 1,2 meter från fasad, inklusive konsol.

Krav på bygglov

### Skyltlåda

Skyltlåda är en lysande skylt i form av inifrån belyst låda eller skåp med genomlyst front. Skylten kan ofta ge ett klumpigt intryck och är ofta svåra att förena med en god anpassning till byggnad och bör undvikas. Skylten får maximalt sticka ut 1,2 meter från fasad, inklusive konsol.

Krav på bygglov

### Takskylt

Med takskylt avses en skylt som finns på en byggnads tak eller ovanför byggnadens taklist. Takskylt ska, i den mån den får förekomma, ha en utformning av hög konstnärlig och teknisk kvalitet med friliggande bokstäver eller fria konturer, företrädesvis neonskylt eller liknande kvalitet.

Takskylt, ofta med stag, påverkar byggnadens och stadens siluett så påtagligt att de endast ska förekomma i undantagsfall.

Krav på bygglov





## Fristående skylt, informationstavla och reklamplats

### Orienteringstavla

Med orienteringstavla menas en gemensam skylt som sätts upp för att vägleda till olika verksamheter inom ett område. Innehåller oftast en karta över området, olika verksamhetsnamn, adresser m.m.

Orienteringsskylt underlättar för transporter och besökare att hitta och minskar behovet av hänvisningsskyltar.

Krav på bygglov

Krav på markupplåtelse



### Informationstavla

En informationstavla är en skylt i form av en tavla med fast budskap med information om till exempel kommunen eller en stadsdel. På allmän plats sätts dessa tavlor upp av kommunen.

Krav på bygglov

Krav på markupplåtelse



### Hänvisningsskylt

En fristående skylt, som hänvisar till verksamhet på annan fastighet, så kallade hänvisningsskylt, medges inte annat än i undantagsfall. Vid avfart eller korsning får inte hänvisningsskylt användas utan hänvisning ska ske med vägmärken.

Krav på bygglov

Krav på markupplåtelse



### Rörliga, blinkande eller bildväxlande skylt

Med bildväxlande skylt menas skylt som ändrar utseende så att olika bilder uppstår, t ex bildskärmar, växlande bilder på fasad eller annan yta, rörliga diodskyltar, löpande text etc.

Blinkande, bildväxlande skylt eller skylt med rörligt ljus medges endast i undantagsfall och endast på speciella platser av kommersiell karaktär.

Krav på bygglov

Krav på markupplåtelse



## Affischtavla, affischpelare och skyltmast

### Affischtavla

På en affischtavla visas reklam och information av tillfällig karaktär med information från verksamheter, föreningar och av kommunen. Affischtavla sätts upp på allmän plats av kommunen. Ska placeras på ett genomtänkt sätt med noggrann anpassning till omgivningen.

Krav på bygglov

Krav på markupplåtelse

### Pelartavla

En pelartavla har skiftande, utbytbara reklambudskap som inte är rörliga och är avsedd för hyrd reklamplats. Passar i kommersiella miljöer. Skala och utförande är anpassad för gående.

Krav på bygglov. Bygglov behövs inte för varje enskild reklamkampanj.

Krav på markupplåtelse

### Trekantspelare/Cylinderpelare

Trekantspelare och cylinderpelare har skiftande, utbytbara reklambudskap som inte är rörliga. De ska inte placeras i småskaliga miljöer och får inte dominera stadsmiljön. Placeringen får inte utgöra ett hinder eller skymma sikten.

Krav på bygglov. Bygglov behövs inte för varje enskild reklamkampanj.

Krav på markupplåtelse

### Stortavla/Större pelartavla

En stortavla eller större pelartavla har skiftande, utbytbara reklambudskap som inte är rörliga. Tavlan är avsedd för hyrd reklamplats. Kan ge ett dominerande intryck. Ska placeras i storskaliga miljöer, t.ex. vid en större väg eller industriområde.

Krav på bygglov. Bygglov behövs inte för varje enskild reklamkampanj.

Krav på markupplåtelse





## Skyltmast

En skylttavla är en högre skylt med information om t.ex. bensenmack, hotell och matställen.

Krav på bygglov

Krav på markupplåtelse

## Byggplatsskylt

I samband med att olika byggnationer pågår sätts ofta en byggplatsskylt upp med information om vad som är på gång och vilka som deltar i projektet.

För byggplatsskyltar ges endast tidsbegränsat bygglov. Byggplatsskylt kan ingå i beslut om bygglov för själva byggnationen om sökande begär det.

Krav på markupplåtelse om skylten placeras utanför byggplatsen. Om skylten placeras på byggplatsen behövs inte markupplåtelse.

Krav på bygglov

## Reklamfält för reklam som byts ut vid butik och kiosk

Avgränsade fält för affischering/byte av reklam kan tillåtas i begränsad omfattning på fasad i anslutning till entréer till butik och kiosk om ett sådant behov finns. Dessa fält ska anpassas till byggnadens och stadsbildens krav. Fältet ska vara tydligt avgränsat, gärna inramat.

Krav på bygglov. Genom beslut om bygglov för reklamfältet behövs inte lov för varje enskild reklamkampanj.

## Varuskyltning

Vid varuskyltning exponerar butiken sina varor utanför butiken i korgar och/eller på hyllor.

Varorna ska placeras direkt intill fasaden i anslutning till butiken och får aldrig placeras så att framkomligheten försämras. Får endast användas under butikens öppettider. Fasta hyllor placerade på husfasaden är inte tillåtna.

Ej krav på bygglov (om det inte är en permanent anordning och då betraktas som fasadändring)

Krav på markupplåtelse



## Banderoll, vimpel och flagga

### Banderoll

En banderoll är en långsmal, tillfällig reklamskylt som trycks på en duk av tyg, plast eller liknande material. Den placeras ofta direkt mot en fasad eller över en gata. Banderoller får endast sättas upp för ett tillfälligt behov och ska vara knutet till platsen, med undantag för budskap av allmän karaktär, t.ex. kulturevenemang.

Över gata placeras banderoll så att de är 4,6 meter över gatan på den lägsta punkten. Banderollen får inte vara lättantändlig och inte sitta över fönster och liknande som är utrymningsväg.

Krav på tillfälligt bygglov

Krav på markupplåtelse

### Reklamflagga

Reklamflaggor kan både vara fristående, då placerade de ofta i grupp, och sitta på fasad. I stora mängder påverkar de påtagligt sin omgivning. Längden på flaggstången, storleken på flaggan och placeringen ska anpassas till platsen. Flaggstänger med nationsflagga är inte bygglovspliktig

Flaggduken åldras relativt fort och bör bytas ut då den blivit smutsig eller gått sönder.

Krav på bygglov

Krav på markupplåtelse

### Eventflagga

En eventflagga är en mindre, tillfällig reklamflagga som består av duk av tyg, plast eller liknande material på stativ. Samma regler gäller som för trottoarpratere.

Krav på markupplåtelse

### Vimpel

En vimpel, en sort flagga som inte hissas, placeras ofta i låg höjd utanför verksamheten. Vimpeln ska placeras på sådan höjd att den inte skymmer vägmärken och den får inte utgöra en olägenhet för gående.

Placering och utformning ska följa kommunens riktlinjer. Vid funderingar rådfråga miljö- och byggnadsförvaltningen.





## Vepa

Med vepa menas tryck på en duk av väv, plast eller liknande material med reklam eller information. Den placeras ofta direkt mot fasad eller mot byggnadsställningar. Budskapet i en vepa skall vara av tillfällig karaktär och knutet till verksamheten på platsen. En vepa har stor påverkan på stadsmiljön och åldras förhållandevis snabbt vilket gör att de endast godtas under en begränsad tid. Vepor bör inte placeras på kulturhistoriskt värdefulla byggnader.

För en vepa på en byggnadsställning eller motsvarande under en byggnads uppförande, ombyggnad eller renovering bör bygglov sökas i samband med bygglov för åtgärden.

Krav på tillfälligt bygglov

Krav på markupplåtelse

## Trottoarpratare

En trottoarpratare är en skylt som ställs lös utanför affär eller annan verksamheter, på gräsmattor, trottoarer eller andra ytor. Trottoarpratare får inte försvåra tillgängligheten och vara ett hinder för gångtrafikanter och rullstolsbundna eller vara till fara för synskadade. Bör användas sparsamt.

Vid användande av trottoarpratare gäller följande regler:

- De får inte skymma sikten för trafikanter, inte heller försvåra eller hindra trafikanter.
- De får inte försämra framkomligheten för rörelsehindrade och synskadade.
- De får endast placeras på i tillståndet angiven plats.
- De får endast stå uppställda under butikens öppethållande och ska tas in när butiken är stängd.
- Ska placeras i möbleringszon eller intill husvägg.

Krav på markupplåtelse

## Markis

Markiser räknas som skyltar när de är försedda med verksamhetens logga, företagsnamn eller annat budskap. Form och kulör ska stämma överens med fasaden och vara förenlig med fönsterindelningen.

Markiser enbart för solavskärmning är inte bygglovspliktiga, så vidare de inte innebär en avsevärd fasadändring genom att de sätts upp.

Krav på bygglov



## Tillstånd och bygglov

### Skyltar inom detaljplanelagt område

Inom detaljplanelagt område krävs bygglov för skyltning enligt Plan- och bygglagen (2010:900).

Det behövs bygglov för att sätta upp och väsentligt ändra skyltar. Det gäller tillfälliga skyltar, permanenta skyltar, skyltar målade på fasad, större flaggor med reklam och så vidare.

### Skyltar inom område med områdesbestämmelser

Enligt Plan- och bygglagen (PBL) så får kommunen bestämma om krav på bygglov för skyltar i områdesbestämmelser när området utgör en värdefull miljö, eller om området ligger nära flygplats, anläggning för totalförsvaret, kärnenergianläggning eller annan anläggning som kräver ett skydds- eller säkerhetsområde.

### Skyltar utanför detaljplanelagt område

Skyltar utanför detaljplanelagt område kräver inte bygglov. Men tillstånd krävs av Länsstyrelsen. Därutöver krävs tillstånd från markägaren.

Om skylten är uppsatt på byggnad där verksamheten bedrivs behövs inte tillstånd. Kommunens riktlinjer för utformning bör ändå följas och hänsyn måste tas till landskapsbilden.

### Skyltar inom vägområde

För skyltar och reklam inom vägområdet till en allmän väg krävs tillstånd av väghållaren, det vill säga Trafikverket eller kommunen, för att sätta upp en skylt (Väglagen 1971:948). Om man vill sätta upp en reklam- eller informationsskylt intill väg, utanför detaljplanelagt område, krävs det tillstånd från Länsstyrelsen och Trafikverket enligt väglagen. Trafikverket är beslutande inom vägområdet och länsstyrelsen beslutar inom ett avstånd på 50 meter från vägområdet.

För skyltning nära väg inom detaljplanelagt område krävs alltid bygglov.

### Markupplåtelse

Skyltar och skyltanordningar är tillståndspliktiga enligt ordningslagen när de står på offentlig plats och kräver då markupplåtelse. Detta gäller även tillfällig reklam. Tillstånd söks hos Polisen (Ordningslagen 1993:1617). Polisen remitterar sin tur ärendet till Kumla kommun för yttrande.

Detta går också att finna i Kumla kommuns Ordningsföreskrifter. Enligt föreskrifterna så får ”*affischer, annonser eller liknande anslag inte utan tillstånd av Polisen sättas upp på sådana husväggar, staket, stolpar eller liknande som vetter mot offentlig plats*”.

### Allmän information och tillfälliga skyltar

För till exempel kultur- och idrottsarrangemang är det vanligt att man vill sätta upp tillfälliga skyltar. För dessa behövs inte bygglov, men de får inte sättas upp var som helst. För tillfälliga skyltar gäller att de ska tas bort så snart som evenemanget är över och att de endast får placeras på i tillståndet angivna platser.

För tillfälliga skyltar och affischer mot allmän plats krävs tillstånd från Polisen. Polisen remitterar sin tur ärendet till Kumla kommun för yttrande. Polisen kan återkalla tillståndet om man inte följer reglerna.

Inom vägområde kan kommunen eller Trafikverket ge tillstånd att sätta upp allmän information som har betydelse för trafikanterna. Valaffischering tillåts eftersom det fyller en uppgift i grundläggande demokratifrågor. De får dock endast sitta uppe under en begränsad tid, max sex veckor. Det man ska tänka på vid placering av affisch är att de inte placeras i en kurva, korsning eller cirkulationsplats, eller så att de skymmer sikten. För mer information om valaffischering läs *Reklam intill väg – riktlinje*, från Trafikverket.

### Övrigt

Fastighetsägaren ger tillstånd för vad som får förekomma på den egna fastigheten. Fastigheten begränsas inte enbart till ytan på marken utan sträcker sig uppåt i utrymmet rakt ovanför markytan. På allmänna platser som gator och torg är kommunen oftast fastighetsägare. Därför är det bra att höra med fastighetsägaren innan man söker bygglov eller tillstånd. Vid bygglovsansökan kommer fastighetsägaren också att kontaktas av kommunen.

## Bygglov

Att sätta upp en skylt inom detaljplanelagt område är bygglovspliktigt enligt Plan- och bygglagen (PBL). Det krävs även bygglov vid en förändring av en befintlig skylt eller för att flytta en skylt. En skylt behöver inte ha ett reklambudskap för att vara lovpliktig.

Enligt PBL ska följande beaktas vid bygglovprövningen:

- Hänsyn ska tas till stads- och landskapsbilden
- Form och färg ska vara lämpliga för skylten så att den ger en god helhetsverkan
- Skyltens form och placering får inte menligt inverka på trafiksäkerheten eller på annat sätt medföra fara eller betydande olägenhet.
- Skyltens konstruktion ska ha en betryggande bärformåga, stadga och beständighet.

### Ansökan om bygglov

Ansökan om bygglov ska göras skriftligt med ansökningsblankett till miljö- och byggnadsförvaltningen. Ansökan ska också innehålla en ritning som visar på skyltens placering, mått, material, färg samt eventuell skyltbelysning. Vid funderingar kan man alltid höra av sig till miljö- och byggnadsförvaltningen.

Glöm inte att kontakta fastighetsägaren innan du ansöker om bygglov.

### Bygglovsfria skyltar

Skyltar utanför detaljplanelagt område kräver inte bygglov. Däremot krävs ofta andra tillstånd, från exempelvis Länsstyrelsen. På offentlig plats krävs alltid polistillstånd, även för skyltar som inte kräver bygglov.

#### Bygglov behövs inte för :

- Bibehållen skyltstomme om budskapet ändras obetydligt
- Uppfällbara tygmarkiser/solskydd utan reklamtext
- Nationsflagga
- Skylt mindre än 0,5 m<sup>2</sup>, max en per verksamhet
- Trottoarpratere (tillstånd krävs)

## Tidsbegränsat lov/säsongsskyltar

Tidsbegränsat bygglov kan ges för skyltning som pågår en begränsad tid. Ett tidsbegränsat bygglov kan vara högst fem år, med möjlighet till ytterligare fem år, sammanlagt högst tio år.

Vid skyltning som sker periodvis, till exempel under sommarsäsong, kan ett lov ges för samma skyltning utan ny prövning under två eller flera år i följd, om lovet utnyttjas inom ett år från det att åtgärden senast avslutades.

### Olaglig skyltning

Skyltar som satts upp utan lov inom detaljplanelagt område är olagliga.

För en olovlig skylt kan föreläggande om att avlägsna skylten eller att ändra den inom en viss tid utfärdas av miljö- och byggnadsnämnden. Om ingen åtgärd görs ska byggsanktionsavgift betalas. Detta kan upprepas tills skylten tas bort.

## **Sammanställning av andra riktlinjer och planer för skyltning**

### **Vägvisningsplan**

Ett program har tagits fram för vägvisningen i kommun. Tanken är att kommunen i rollen som väghållare ska ha en gemensam strategi för vägvisningen i kommunen. Vägvisningen ska underlätta och visa den lämpligaste vägen för att ta sig till olika målpunkter i kommunen. Det kan vara till exempel vårdcentral, museum, järnvägsstation eller idrottsanläggning. I samband med detta har även ett åtgärdsprogram tagits fram.

### **Riktlinjer och råd vid skyltningen av Kumla kommuns verksamheter**

Kommunen har tagit fram riktlinjer för skyltning av kommunens egna verksamheter. Denna skyltning är till för att underlätta för besökare att hitta kommunens verksamheter, tydliggöra den kommunala tillhörigheten och synliggöra kommunen. Enligt riktlinjerna ska skyltarna; vara aktuella, anpassas till områdets ålder och karaktär, tydliggöra att en verksamhet drivs av Kumla kommun, placeras i anslutning till verksamheten, med mera.

### **Skyltning av gång- och cykelstråk**

Inget program finns framtaget i nuläget men ska utföras.



### **Kontakta oss**

Miljö- och byggnadsförvaltningen

T: 019-58 00 00

E: [servicecenter@kumla.se](mailto:servicecenter@kumla.se)



*KUMLA KOMMUN*