



Kumla kommun

Program för social hållbarhet

2022-2025

 Vision

  Program

   Policy

    Regler

     Handlingsplan

      Riktlinjer

 Kommunfullmäktige

 Kommunstyrelsen

 Nämnd

Beslutande	Kommunfullmäktige
Datum och paragraf	2022-03-14, §9
Dokumentansvarig	Administrativ chef
Revideras	2023-12-31
Gäller till	2025-12-31

Innehåll

Inledning och bakgrund	4
Syfte och funktion	5
Koppling mot regional utvecklingsstrategi och de globala målen	5
Varför är social hållbarhet viktigt?	6
Målsättning: En hög och jämlik livskvalitet för Kumlas invånare	7
Fokus 1: Goda uppväxtvillkor	7
Fokus 2: Goda försörjningsmöjligheter	8
Fokus 3: Delaktighet och inflytande	9
Fokus 4: Bostäder och närmiljö	10
Fokus 5: Folkhälsa	10
Jämlikhet och värdet av analys	12
Samverkan som strategi	13
Internt årshjul	13

Inledning och bakgrund

Kumla kommun har sedan 2019 ett tillägg till den ordinarie målstyrningen i styrmodellen, i form av olika särskilt utvalda och prioriterade program. Programstyrningen avser övergripande program som beslutats i kommunfullmäktige och av olika anledningar känns särskilt angelägna för hela organisationen att arbeta med de kommande åren. Det är på så vis ett flexibelt verktyg inom styrmodellen, och de första programmen som infördes var Miljöprogrammet 2019-2022 och Digitala Kumla 2025. Idag sköts genomförandet av Digitala Kumla tillfredsställande på annat sätt och istället fokuseras programstyrningen på hållbarhetsfrågan genom det i skrivande stund snart reviderade Miljöprogrammet och detta Program för social hållbarhet.

Hållbarhet ligger högt på agendan i Kumla och då måste styrningen hjälpa till att sikta in verksamheterna på den inriktningen. Programstyrningen är ett bra sätt att åstadkomma detta, eftersom den ordinarie målstyrningen fokuserar på mätbar kvalitet i de olika verksamheternas välfärdsleveranser och verklig hållbarhet är svår att definiera i sådana detaljerade termer. Den röda tråden är i själva verket ofta svagare än den kanske ser ut när uppföljning och kontroll ska kopplas och hänga samman från enskilda insatser upp till samhällsnivå. Programstyrningen grundar sig istället i att verksamheter och professioner får dra slutsatser om hur de bäst kan agera för, i det här fallet, ökad hållbarhet och att uppföljningen av utfallet endast sker där vi vill se effekterna – det vill säga i samhället. Hållbarhet är en fråga även långt utanför kommunorganisationen, och den begränsade rådighet organisationen har över hållbarhetsfrågorna gör att ett mer tillitsbaserat angreppssätt är mer fruktsamt än den ordinarie målstyrningen, som i grund och botten bygger på just rådighet.

Sveriges kommuner och regioner (SKR) talar om att kommuner har tre grunduppdrag. Att leverera allt bättre välfärd i kärnuppdragen hanterar Kumla genom den ordinarie målstyrningen, och programstyrningen lämpar sig för det andra uppdraget, det långsiktiga samhällsbyggandet. Det tredje uppdraget, att vara en aktör för demokrati, sorteras hos oss in under så väl målstyrning som programstyrning.

Syfte och funktion

Detta program har tagits fram för att introducera en ökad social hållbarhet som mål och begrepp i kommunens arbete och för att fungera som mittpunkt för den årliga planeringen och uppföljningen kring detta. Syftet är att genom detta program verka för en ökad social hållbarhet i Kumla som territorium, det geografiska område där människor bor och verkar.

Programmet innehåller grundläggande definitioner av vad social hållbarhet är, vad *ökad* social hållbarhet innebär, vilka målbilder som finns och visar även ett antal indikatorer som på samhällsnivå kan visa hur utvecklingen går i enlighet med dessa definitioner.

Programmet är därmed inte bara en inriktning för kommunorganisationen, utan påvisar önskade effekter på och för samhället och medborgarna. Dessa effekter kan dock åstadkommas på flera sätt; dels genom interna förbättringar i de ordinarie verksamheterna, dels genom andra externa projekt. Därmed behöver kommunen beakta ökad social hållbarhet i kärnverksamheten och även påverka graden av social hållbarhet i sammanhang där rådigheten är mindre. Kommunen behöver arbeta både internt och externt, men effekterna av arbetet ses externt. Precis som välfärdsleveranserna så är hållbarhetsarbetet även till för våra egna medborgare trots att perspektivet är både vidare och längre, det gäller att tänka globalt och handla lokalt.

I programmet hanteras också styrningen utifrån Barnkonventionen, på så vis att de viktigaste portalparagraferna från konventionen kopplas in i de sammanhang inom social hållbarhet där de är lämpligast att tillämpa och därmed ingår som något som ska planeras för och återrapporteras.

Programmet bör revideras innan årsskiftet 2023-2024, eftersom organisationen vid det laget kommer att ha en ny övergripande vision, har mer kunskap om vad social hållbarhet innebär just i Kumla och har större möjlighet att göra lokala anpassningar i programmet.

Koppling mot regional utvecklingsstrategi och de globala målen

Den 25 september 2015 antog FN:s medlemsländer Agenda 2030, en universell agenda för hållbar utveckling som innehåller sjutton globala mål som ska uppnås till år 2030. De globala målen har i sin tur 169 delmål och drygt 230 globala indikatorer för hur arbetet ska genomföras och följas upp.

Globala målen och Agenda 2030 är den mest ambitiösa överenskommelsen för hållbar utveckling som världens ledare någonsin har antagit. I begreppet hållbar utveckling integreras de tre dimensionerna av hållbarhet: social, ekonomisk och ekologisk.

Med de globala målen har världens ledare förbundit sig till att uppnå fyra saker till år 2030:

- Att avskaffa extrem fattigdom.
- Att minska ojämlikheter och orättvisor i världen.
- Att främja fred och rättvisa.
- Att lösa klimatkrisen

Detta program använder till stor del terminologi och inriktningar från den Regionala utvecklingsstrategin (RUS), som har ett tydligt hållbarhetsperspektiv. Programmet är dock ett program för hållbarhet och de globala målen och inte ett program för att uttryckligen omsätta RUS på lokal nivå, även om utformningen av RUS idag ligger så nära de globala målen att distinktionen blir hårfin och många av formuleringarna från RUS passar lika bra i mer generella skrivningar om hållbarhet. Detta program harmoniserar främst med ett av tre övergripande mål i RUS, "hög och jämlik livskvalitet", men skulle målen i RUS justeras så justeras inte per automatik kommunens hållbarhetsprogram.

Varför är social hållbarhet viktigt?

En hög social hållbarhet är bra både för den enskilde individen och för samhället i stort. Det är summan av individernas villkor och omständigheter som utgör den lokala sociala hållbarheten.

Ett socialt hållbart samhälle är ett jämställt och jämlikt samhälle där människor lever ett gott liv med god hälsa, utan orättfärdiga skillnader.

Det är ett samhälle med hög tolerans där människors lika värde står i centrum, vilket kräver att människor känner tillit och förtroende till varandra och är delaktiga i samhällsutvecklingen. Ett socialt hållbart samhälle är ett samhälle där förutsättningarna som skapar otrygghet, oro och utanförskap minimerats. Ett socialt hållbart samhälle tål påfrestningar, är anpassningsbart och är förändringsbenäget.

Social hållbarhet är av avgörande betydelse för det demokratiska samhället och är helt nödvändig ur ett samhällsekonomiskt perspektiv. Demokratien bygger sin grund på att det inte finns orättfärdiga skillnader mellan människor, att alla både får och kan delta och att många även vill göra det. Samhällsekonomiskt är det så att minskade klyftor och godare liv genererar lägre kostnader i olika sammanhang, då det totalt sett görs allt mindre anspråk på samhällets och kommunorganisationens resurser med en allt större andel lyckliga, friska och aktiva människor.

Målsättning: En hög och jämlik livskvalitet för Kumlas invånare

Social hållbarhet grundar sig i medborgarnas omständigheter och vardag, och det gäller därför att bryta ner innebörden av "hög livskvalitet" och ett "gott liv" till tydligare delar och visa vad det faktiskt står för.

En högre livskvalitet kan formuleras som framsteg inom fem fokusområden:

Fokus 1: Goda uppväxtvillkor

Att växa upp under gynnsamma förhållanden är inte bara bra för barnet där och då, utan spelar generellt sett även en avgörande roll för barnets möjligheter och omständigheter senare i livet. Livskvaliteten under hela livet påverkas av livskvaliteten under uppväxten. Detta kan röra sig om en ekonomisk grundtrygghet och en bra boendesituation, att ha möjlighet till en fullgod och trygg skolgång eller att familjen och den sociala omgivningen är en trygg miljö fri från våld, droger och missförhållanden.

Detta fokusområde korrelerar främst med de globala målen 1 och 4, "God utbildning" respektive "Ingen fattigdom".

Barnkonventionen: Inom detta fokusområde måste vi uttryckligen beakta vad som är bäst för barnets uppväxtvillkor. I all verksamhet som kan kopplas till barn i allmänhet och detta fokusområde i synnerhet måste därför hela barnkonventionen och ett antal av dess kontextuellt mest relevanta paragrafer ingå i planeringen. Det betyder främst följande:

- Alla barn är lika mycket värda och har samma rättigheter. Ingen får diskrimineras.
- Barn har rätt till utbildning. Grundskolan ska vara obligatorisk, kostnadsfri och tillgänglig för alla.
- Barn ska skyddas mot alla former av fysiskt eller psykiskt våld, skada eller övergrepp, vanvård eller försumlig behandling, misshandel eller utnyttjande, inklusive sexuella övergrepp.
- Barn har rätt till social trygghet samt till statligt stöd, ifall föräldrar eller annan vårdnadshavare saknar tillräckliga resurser.
- Barn ska skyddas från narkotika.

Se även fokusområde 3 om delaktighet och inflytande för mer om barnkonventionen och dess roll i att säkerställa att barnen kommer till tals.

Exempel på relevanta indikatorer till detta fokusområde kan bland annat vara andelen i ekonomiskt utsatta hushåll, gymnasiebehörighet, trygghet i skolan, delar av undersökningen "Liv och hälsa Ung", graden av trångboddhet eller andelen som är inskrivna i förskola.

Fokus 2: Goda försörjningsmöjligheter

Att kunna försörja sig själv är en viktig aspekt för livskvaliteten, av flera anledningar. Avsaknad av den materiella och ekonomiska tryggheten i att ha en egen försörjning skapar en oro och utsatthet som på sikt kan leda till missbruk, kriminalitet och annan problematik, och att vara meningsfullt sysselsatt är också viktigt för självbilden och det psykiska välmåendet.

Detta fokusområde kan grovt sägas ha två primära delar – anställningsbarhet för individen och tillgängliga arbetstillfällen i arbetsmarknadsregionen. Inom området finns även nyföretagande som en tredje väg att bearbeta, där kompetens och stöd tillförs för att individen ska kunna skapa sitt eget arbetstillfälle. En individ är anställningsbar om den har den kompetens och erfarenhet som krävs för att få anställning på arbetsmarknaden. Vad som krävs för att en individ ska vara anställningsbar kan variera till exempel i form av kompetens, flexibilitet, utvecklingsförmåga och olika typer av personliga egenskaper. På vilket sätt som näringslivet och arbetsgivare väljer att anställa sina medarbetare är en stor vattendelare för vilka arbeten som är tillgängliga för olika grupper, och för deras olika möjligheter.

Mycket av detta har en tydlig koppling till begreppet näringslivsutveckling, som i sig är en stor del av vad som ibland kallas ekonomisk hållbarhet för en region. Förbättrad ekonomisk hållbarhet är en förutsättning för att kunna höja så väl den ekologiska som sociala hållbarheten, på premisserna att om näringslivsutveckling sker med hållbarhetsfokus så är det ett mycket kraftfullt verktyg, och att näringslivet som helhet är en mycket stark aktör med stora möjligheter att påverka.

Detta fokusområde korrelerar främst med det globala målet 10, "Minskad ojämlikhet", samt delmålen 8-6 och 8-5; "Främja ungas anställning, utbildning och praktik" respektive "Full sysselsättning och anständiga arbetsvillkor med lika lön för alla".

Exempel på relevanta indikatorer inom detta fokusområde kan bland annat vara andelen som tar gymnasieexamen, i vilken grad ungdomarna går vidare till högre utbildning och arbete, den s.k. Gini-koefficienten som mäter inkomstklyftor, den disponibla inkomsten, utbildningsnivån, undersökningen "Ung idag", arbetslösheten eller andelen som vare sig arbetar eller studerar.

Fokus 3: Delaktighet och inflytande

Värdet av att medborgarna känner sig delaktiga i samhället på olika sätt och har inflytande över sin vardag är mycket högt, eftersom det ger en känsla av samhörighet och ett gemensamt ansvarstagande för Kumla. Att Kumla idag och i framtiden är något alla skapar tillsammans och att alla har en plats i det. Kommunorganisationen har en stor roll i detta, eftersom mycket i lokalsamhället utgår från kommunen och kommunala beslut som påverkar medborgarna på olika sätt. Det gäller att medborgarna har insyn och möjlighet till dialog i frågor som berör dem och att kommunikationen från kommunen är lättillgänglig och informativ. När medborgarna vill påverka och kommunen låter sig påverkas leder det till ett förtroende och en tillit som löper åt båda hållen, och att bygga upp en sådan tillit kan bli till ringar på vattnet som når andra relationer i samhället också. Att ha inflytande över aspekter i sitt eget liv och att se att man kan göra skillnad är avgörande inte bara för individens situation och välmående, utan även för den sociala hållbarheten.

Att vara delaktig i samhället är dock något som även sker genom andra relationer än med kommunen, inte minst inom föreningslivet, inom andra organisationer och mellan grannar och bekanta. Det sociala livet där människor möts och ser varandra är något som bör främjas på alla sätt, i syfte att motverka utanförskap och ensamhet och för att skapa en stark identitet för platsen. Är man engagerad i något eller någon är det lättare att känna sin plats i Kumlas utveckling, och värdet av detsamma. Att inte känna någon samhörighet i sin vardag är däremot en negativ situation som kan leda till många oönskade effekter.

Detta kopplar mot de globala målen 10 och 16, "Minskad ojämlikhet" respektive "Fredliga och inkluderande samhällen".

Barnkonventionen: En av barnkonventionens tydligaste roller är att säkerställa att barnen får komma till tals och lyssnas på i frågor och inför beslut som berör dem, och det är ett mycket bredare spann av ämnen än vad man kan tro vid första anblick. Allt från personliga ärenden om ett specifikt barn till förändringar i verksamheter och investeringar i samhällsbygget kan påverka barnens situation, och den känsla av delaktighet som diskuteras i det här fokusområdet grundläggs i tidiga åldrar. Paragraferna som främst måste beaktas är att "vid alla beslut som rör barn ska i första hand beaktas vad som bedöms vara barnets bästa" och att "barn har rätt att uttrycka sin mening och höras i alla frågor som rör barnet. Hänsyn ska tas till barnets åsikter, utifrån barnets ålder och mognad". Detta är något som måste genomsyra kommunens verksamheter, inte bara när man tänker på social hållbarhet utan rent generellt. Det är dock inom ramen för detta program som förbättringsåtgärder inom rutiner och processer i detta syfte hör hemma i styrningen och planeringen.

Exempel på relevanta indikatorer inom detta fokusområde kan vara delar av undersökningen "Liv och hälsa Ung", delar av SCBs medborgarundersökning, resultat inom SFI, utrikes födda bland de folkvalda eller valdeltagandet.

Fokus 4: Bostäder och närmiljö

Även Kumla som fysisk plats har en stor roll att spela i den ökade sociala hållbarheten. Omgivningarna en medborgare lever och verkar i spelar stor roll för trivsel och välmående, och hur kommunen utformas spelar en avgörande roll för hur samhället utvecklas i det långa loppet.

Kommunen har en unik roll i den fysiska miljön genom sitt planeringsmonopol, olika sorters myndighetsutövning och genom verksamheter så som allmännyttan, gata och park. På grund av detta måste kommunen därför ta ett stort ansvar för att både ta genomtänkta beslut och att påverka andra att göra detsamma. Det handlar från perspektivet social hållbarhet främst om tre olika aspekter.

Hur kommunen planerar strategiskt i översiktsplanen har långtgående konsekvenser för samhällskritiska frågor som segregation, tillgång till bostäder och tillväxtpotentialer. Hur områden gestaltas med hänsyn till exempelvis grönstruktur och fritidsmöjligheter har effekter på hur attraktivt och gynnsamt det är att vistas där för en enskild individ. Hur gatu- och utemiljöer planeras mer i detalj kan avgöra om de både är trygga och upplevs som trygga.

Just boendesegregation är en faktor som kan skada den sociala hållbarheten avsevärt och på många sätt, och är en av de tyngsta sakerna att arbeta med för ökad hållbarhet.

Om ökad social hållbarhet i huvudsak arbetar med de långsiktiga bakomliggande orsakerna till otrygghet, så är trygga utomhusmiljöer en mer konkret och kortsiktig insats för ett samhälle som är mer öppet och tillgängligt för alla och där känslan av samhörighet kan växa.

Exempel på relevanta indikatorer inom detta fokusområde kan vara geografiska skillnader i andelarna med låg ekonomisk standard, medianinkomster och utbildningsnivå, sektionen Trygg i närmiljön från undersökningen "Liv och hälsa", delar av SCBs medborgarundersökning, nybyggnationen eller trångboddheten.

Fokus 5: Folkhälsa

Folkhälsa är, till skillnad mot individens hälsa, ett samlingsbegrepp för hela befolkningens hälsotillstånd. En god folkhälsa innebär alltså att hälsan är så god som möjligt och samtidigt så jämnt fördelad som möjligt bland olika grupper i samhället. En god och jämnt fördelad folkhälsa är också central för en hållbar utveckling utifrån alla tre dimensionerna av hållbarhet: social,

ekologisk och ekonomisk. Att arbete med folkhälsa spelar in mot flera av de andra fokusområdena i detta program.

Ofta används begreppet bestämningsfaktor för att förklara vad som påverkar hälsotillståndet hos befolkningen. Det är många faktorer som spelar roll, på flera olika nivåer i samhället, till exempel var och hur vi bor, vilken miljö vi lever i, barndomen och uppväxttiden, vår utbildning och vårt arbete. Bestämningsfaktorer kan både öka och minska risken för ohälsa, och kallas då för skydds- eller riskfaktorer. De flesta faktorer går att påverka, inte minst via politiska beslut. Individens egna val kring till exempel levnadsvanor som motion eller rökning har också en stor betydelse för hälsan, men politiska beslut och insatser på nationell och lokal nivå kan ändå skapa gynnsamma förutsättningar och stödjande miljöer för att underlätta goda val. Faktorer såsom arv, kön och ålder påverkar också hälsan.

Folkhälsan påverkas alltså av många olika faktorer och därför blir det viktigt att samverka mellan olika verksamheter och aktörer. Det kan handla om att minska tobaksbruket på skolgården, ge möjlighet till seniorer att få ett rikare socialt liv eller att integrera asylsökande i föreningslivet för att nämna några få exempel.

Ansvaret för folkhälsan ligger både inom den offentliga och den privata sektorn, men även frivilliga organisationer och inte minst den enskilda människan har stora möjligheter att bidra till en god folkhälsa genom egna val. Folkhälsoarbete handlar om att skapa förutsättningar för en god folkhälsa, till exempel genom att fokusera på de grupper i samhället som har en sämre hälsoutveckling.

En god fysisk och psykisk hälsa är betydelsefullt för ett långt och meningsfullt liv med hög livskvalité. Insatser som sker inom folkhälsoområdet syftar till att främja hälsan på olika nivåer. Hälso- och sjukvården är idag en av de största skatteutgifterna. Med ett långsiktigt främjande och förebyggande arbete finns möjligheten öka välfärden. Genom insatser som exempelvis leder till minskad tobaksanvändning, minskat stillasittande eller ökad integrering kan pengar sparas och det personliga lidandet minskas.

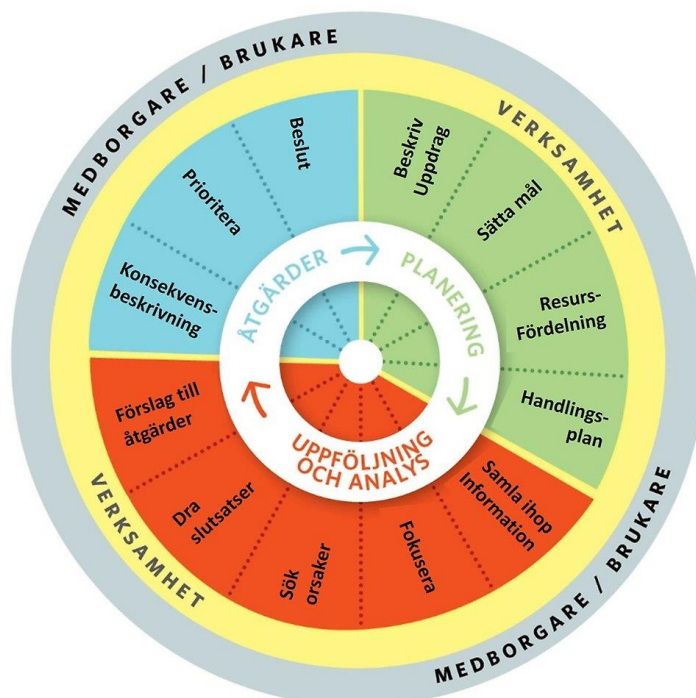
Exempel på relevanta indikatorer inom detta fokusområde kan vara undersökningar så som ELSA (elevhälsosamtal), "Folkhälsan i korthet", "Liv och hälsa", "Liv och hälsa Ung" eller rapporter från RF-SISU Örebro län.

Jämlikhet och värdet av analys

Den andra halvan av det övergripande målet är att livskvaliteten i Kumla inte bara ska vara "hög", utan även "jämlig". Det går därmed inte att tala om social hållbarhet utan att det innehåller en tanke om jämlikhet, finns det orättfärdiga skillnader (till exempel mellan könen, eller beroende på härkomst) är graden av social hållbarhet per definition alltid lägre än vad den kan vara. Detta innebär att det bästa sättet att öka graden av social hållbarhet är att minska klyftorna och skillnaderna i samhället, och för att kunna göra det måste det finnas kunskap om var de skillnaderna finns. Att analysera samhället och olika sociala förhållanden blir därför avgörande för vilka målgrupper och i vilka sammanhang som åtgärder och insatser bör planeras för.

Alla människor är inkluderade – oavsett kön, utbildnings- och inkomstnivå, social status, etnisk tillhörighet, religion eller annan trosuppfattning, bostadsort, sexuell läggning, könsöverskridande identitet och uttryck, ålder och funktionsnedsättning. Vissa av dessa bakgrundsvariabler finns i den tillgängliga statistiken där vi hämtar relevanta indikatorer, vissa av dem måste beaktas på andra sätt.

Detta hänger samman med ett generellt värde i att ha tydliga rutiner och arbetssätt för analys, i enlighet med den så kallade styrsnurran:



Kan kommunen i alla återkommande sammanhang bli bättre på att analysera resultat kan planeringen generera mer träffsäkra åtgärder och ett bättre resultat nästa gång, och social hållbarhet är ett tydligt fall där det är särskilt viktigt att implementera sådana metoder.

Samverkan som strategi

Social hållbarhet kan bara gå framåt på riktigt genom att alla drar sitt stora eller lilla strå till stacken. Kommunen är en aktör av många i ett lokalsamhälle, i sammanhanget finns också enskilda medborgare, näringslivet, föreningar och organisationer. I en kompakt region som Örebro är det dessutom nära till grannarna, så utanför kommunens geografiska gränser finns flera uppsättningar av viktiga aktörer bara på armslängds avstånd. Kommunen kan göra mycket bara genom att vara en stor organisation med tydliga och unika mandat i många frågor, men kan aldrig göra allt eller ens tillräckligt. På grund av detta är det samverkan som är nyckeln till varaktig utveckling, och kommunerna måste genom sitt grunduppdrag som samhällsutvecklare ta på sig rollen som möjliggörare eller motor i sådan samverkan.

För kommunens del har samverkan två dimensioner. Dels gäller det att driva igång ett engagemang hos andra och ge understöd och samordning, men dels gäller det att se sin egen organisation som en enda enhet. De här frågorna går rakt över förvaltningsgränserna och hanteras bäst från flera perspektiv eller ansvarsområden samtidigt, och det är en samordning som kräver resurser och förnyade arbetssätt. Detta är ytterligare en poäng med att ta sig an hållbarhetsfrågorna genom programstyrning istället för den ordinarie målstyrningen, som i mångt och mycket utgår från en klassisk modell där förvaltningarna främst har incitament att fokusera på kärnverksamheten.

Att se var verksamheterna kan driva på högre social hållbarhet och identifiera samarbetspartners både internt och externt i de frågorna är A och O i genomförandet programmet och ska framhållas i de årliga handlingsplanerna.

Internt årshjul

Planeringen av åtgärder sker i en årlig handlingsplan som ingår i budgetarbetet. Eftersom verksamhetsplaneringen är den centrala mekanismen för all utveckling som kommunen tar sig för behöver verksamheterna även i detta sammanhang utgå från de anvisningar som skickas ut inför budgetarbetet, och planera sitt arbete utifrån så väl målstyrning som programstyrning på samma gång. I anvisningarna kan kommunfullmäktige också sätta fokus på någon särskild del av programmet om behov finns, eller ge särskilda riktade uppdrag. Nämnderna lämnar in sitt material utifrån dessa anvisningar som en del av sitt förslag till beredningen för mål och medel, och all planering som avser just detta program samlas därefter i en särskild handlingsplan för hela kommunen som administreras av kommunledningsförvaltningen. Respektive nämnd redogör i årsredovisningen om hur planeringen utförts och vilka positiva effekter dessa insatser kan antas skapa. En samlad bild av nämndernas redogörelser och av läget i samhället belyses särskilt på den Hållbarhetskonferens som ligger som startskott för nästkommande års budgetarbete.