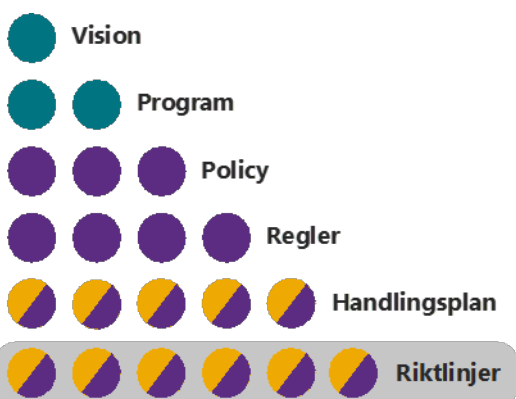




Kumla kommun

# Riktlinjer för lekplatsplanering

i Kumla kommun



Kommunfullmäktige



Kommunstyrelsen



Nämnd

## Innehållsförteckning

Förord .....	3
Lekplatsplanens syfte .....	4
Avgränsning .....	4
<b>1. Styrdokument och lekplatsplanen .....</b>	<b>5</b>
1.1 Barnkonventionen .....	5
1.2 Kultur- och fritidspolitiska programmet .....	5
1.3 Program för gröna Kumla .....	6
1.4 Miljöprogrammet .....	6
1.5 Vision 2025 .....	6
1.6 Tillgänglighetsprogrammet.....	7
<b>2. Lekplatser i Kumla kommun .....</b>	<b>8</b>
2.3 Upprustning och utveckling.....	9
<b>3. Allmänt om lekplatser och barns lek.....</b>	<b>11</b>
3.1 Lekens betydelse för barn .....	11
3.2 Tillgänglighet på lekplatser .....	11
3.3 Säkerhet på lekplatser .....	12
3.4 Grönt på lekplatser .....	12
3.5 Olika åldersgruppers behov och krav på lekmiljöer .....	12
<b>4. Ekonomi – Vad en lekplats kostar .....</b>	<b>14</b>
4.1 Anläggning- och upprustningskostnader (Investeringskostnad) .....	14
4.2 Driftskostnader .....	17

Beslutande: Kultur- och fritidsnämnden  
Datum och paragraf: 2020-03-25, §30  
Dokumentansvarig: Avd. chef Kultur- och fritidsförvaltningen  
Revideras: Varje mandatperiod  
Gäller till: 2025-12-31

## Förord

Lekplatser är viktiga för barns utveckling. Genom att röra sig och prova nya saker utvecklas bland annat barnens motorik, uppfattningsförmåga, rumsuppfattning och balans. Leken är också en viktig träning i social kompetens.

Studier visar att barn och ungdomar påverkas positivt av att leka i utomhusmiljöer, därför bör lekplatserna vara inbjudande och uppmana till lek och möten.

I takt med att Kumla växer behöver vi skapa bra lekmiljöer som bidrar till ett attraktivt Kumla och därmed bidra till att nå målen i Vision 2025. En lekplatsplan behövs för att kunna säkerställa att de kommunala lekplatserna är säkra att leka på, miljömässigt hållbara och tillgängliga för alla. Lekplatsplanen ska fungera som allmänna riktlinjer för hur Kumla kommun ska planera och förvalta de kommunala lekplatserna. Planen ska också vara ett underlag att utgå från vid ekonomisk planering av skötsel och upprustning av befintliga lekplatser samt vid nyanläggning.

I Kumla kommun finns idag (2019) 34st kommunala lekplatser på allmän mark och 3st lekplatser som ägs och sköts av vägföreningar vägföreningarna i Sannahed, Åbytorp och Ekeby. Dessutom finns ca 30st lekplatser som ligger i anslutning till skolor, daghem och förskolor. Lekplatser finns också inom bostadsområden som i huvudsak är avsedda för de boende.

## Lekplatsplanens syfte

- Vara ett grundläggande kunskapsunderlag.
- Ge riktlinjer för hur arbetet med upprustning och nyanläggning av lekplatser ska utföras, för att lekmiljöerna i kommunen ska kunna utvecklas och förbättras på lång sikt.
- Ge en bild av vad det kostar att anlägga och rusta lekplatser och ge en prognos kring hur mycket medel som kommer att behövas för att bibehålla en god lekplatsstandard i kommunen.
- Vara ett underlag för budgetering av nyanläggning av lekplatser.
- Vara ett underlag som visar vad drift och underhåll vanligtvis kostar per lekplats.

## Avgränsning

Planen behandlar inte skötsel och underhåll mer än ur kostnadsaspekt. Mer information kring skötsel och underhåll finns att tillgå i dokumentet Rutiner för säkerhet och underhåll av lekplatser.

Lekplatsplanen behandlar de allmänna lekplatserna. De lekplatser som ligger i anslutning till skolor, daghem, förskolor och bostadsgårdar omfattas alltså inte av denna plan. Dock behöver hänsyn tas till var ovan nämnda och andra gröna lekmiljöer är belägna för att få en bra spridning på kommunens lekmiljöer.

# 1. Styrdokument och lekplatsplanen

## 1.1 Barnkonventionen

Barnkonventionen är lag från och med januari 2020. Definitionen på barn enligt barnkonventionen är personer upp till 18 år. De punkter i barnkonventionen som berör lekplatsplanering handlar om att alla barn har lika värde och att ingen får diskrimineras, att barnets bästa skall vara avgörande vid alla beslut som rör barn samt att alla barn har rätt till liv, överlevnad och utveckling.

Detta innebär i praktiken att lekplatser ska vara tillgängliga för så många som möjligt samt att lekplatserna ska planeras med syftet att främja barnens utveckling, rörelse och hälsa.

## 1.2 Kultur- och fritidspolitiska programmet

I kultur- och fritidspolitiska programmet beskrivs fritiden som den tid vi värdesätter mest och som ofta styr vårt val av bostadsort. Att skapa förutsättningar för en bra fritid, exempelvis genom lekplatser eller andra attraktiva mötesplatser för unga, ger därför goda chanser att uppnå ett ännu mer välbefolkat Kumla. Barn och ungdomar är en prioriterad målgrupp i kultur- och fritidspolitiska programmet.

Stort fokus i programmet ligger på att skapa platser för möten mellan människor. Speciellt viktigt är att uppmuntra och underlätta för generationsöverskridande möten och möten mellan olika samhällsgrupper, kulturer och intresseområden. Detta för att utbyte av erfarenheter, öppenhet och att finnas i ett sammanhang utvecklar goda krafter och nya idéer. En del i detta är att verka för en hög andel vuxna i miljöer där barn och unga finns, vilket underlättas genom att skapa bra sittplatser och trivsamma miljöer även för vuxna på lekplatsen.

Vi ska arbeta ekonomiskt ansvarsfullt och satsa på långsiktig hållbarhet men också våga prova nytt för att hålla oss i framkant. Stor hänsyn ska tas till naturen då den har ett enormt värde för friluftsliv och biologisk mångfald. Att satsa mer på naturliga lekmiljöer kan vara det bästa ur hållbarhetssynpunkt och för att bidra till barns ökade förståelse för och nyttjande av naturen.

Vi vill tillhandahålla parker som inbjuder till rekreation, upplevelser och tysta naturrum och värna om den tätortsnära skogen som närströvsområde och lärande miljö för barn. Vi ska också främja verksamhet som stärker besökares och deltagares egna upplevda hälsa fysiskt såväl som psykiskt. Dessa mål når vi genom att placera lekplatser där det finns tillgång till just tätortsnära skog och natur.

### **1.3 Program för gröna Kumla**

Program för gröna Kumla lägger stor vikt vid att Kumla ska behålla sin attraktivitet genom att använda marken och miljön klokt. På så sätt kan ekonomisk tillväxt och fungerande ekosystem bibehållas. Närheten till en grönyta eller en lekplats har betydelse – ju närmare, desto större sannolikhet för regelbundet nyttjande. Ungefär 300 meter är gränsvärdet som människor beredda att regelbundet gå till ett grönområde.

Program för gröna Kumla tar precis som kultur- och fritidspolitiska programmet upp vikten av möten mellan olika samhällsgrupper. Förutom att grönområden främjar socialt deltagande och interaktion mellan människor visar forskning att vistelser i naturen har positiv betydelse för såväl den fysiska som psykiska hälsan. Den fysiska aktivitetsnivån ökar, kroppen återhämtar sig, stressnivån sjunker och dessutom ger naturen skydd under värmeböljor, något som är extra viktigt för barn och äldre.

Det ska finnas ett varierat utbud av gröna miljöer i Kumla för att stimulera till en aktiv fritid och ett rikt växt- och djurliv. Planeringen av gröna miljöers form och funktion ska präglas av nytänkande, uppfinningsrikedom och mod. Arbetet med att implementera gröna, naturliga lekmiljöer som komplement till vanliga lekplatser kan med fördel utvecklas för att gå i linje med program för gröna Kumla.

Även för förskolebarn har parker och natur en stor pedagogisk betydelse. För barnen är utevistelsen med förskolan ofta den enda under vardagen. Naturkontakt och tidiga naturupplevelser skapar en förtrogenhet med naturen som vi bär med oss livet ut. Barns närhet till naturen stimulerar miljöengagemang och kan bidra till en hälsosam livsstil. Grönområden är också kreativa miljöer som gynnar såväl koncentration som inlärning.

### **1.4 Miljöprogrammet**

I miljöprogrammet finns ett fåtal punkter som påverkar lekplatsplaneringen. Delvis ska utsläpp av växthusgaser minska genom att använda närproducerade produkter och undvika att frakta onödigt material. Användningen av miljö- och hälsofarliga ämnen ska minska. Målarfärger eller rengöringsmedel till lekplatsupprustning skall därför väljas med noggrannhet. Naturmiljöer ska stärkas och utvecklas och ekosystemtjänsters betydelse ska värderas högt och tas i beaktande. Utöver detta säger miljöprogrammet också att avfallsmängden ska minska. Detta kan ske genom att köpa in produkter med lång hållbarhet eller som går att återvinna. Ett sätt att minska avfallet är att satsa mer på naturlekplatser, växter, stockar och sten utgör inget avfall i den bemärkelsen.

### **1.5 Vision 2025**

I vision 2025 står det precis som i kultur- och fritidspolitiska programmet att det är barn och unga som är den prioriterade gruppen. För att kunna bli liiite bättre ska vi växa smart, ta hand om våra invånare och ta tillvara på den närhet som finns. Visionen trycker också på vikten av att arbeta för ett hållbart samhälle och

därmed är det givet att använda sig av miljövänliga alternativ och nya tekniska lösningar. Det är viktigt att ta hänsyn till i planering av vilken typ av utformning lekplatsen ska ha och vid val av lek- och parkutrustning.

Det ska i Kumla finnas naturliga mötesplatser som alla upplever trygga. Alla behov ska tas hänsyn till och det ska finnas stöd att få om en behöver. Alla ska känna sig välkomna och betydelsefulla. Det ska också finnas möjlighet till ett aktivt liv och möjlighet att utveckla sig själv och sina intressen. På lekplatser handlar det bland annat om att göra miljön trygg genom att skapa god sikt med belysning och skötsel av grönområden, men också genom att tillgänglighetsanpassa området i den mån det går.

## **1.6 Tillgänglighetsprogrammet**

Tillgänglighetsprogrammet säger att det offentliga rummet i Kumla ska vara tillgängligt. Kommunen ska arbeta för att tillgängligheten och tryggheten ska vara god för personer med såväl synliga som dolda funktionsvariationer. Människors förutsättningar och olika behov inte ska avgöra möjligheten till delaktighet.

Det strategiska arbetet kring tillgänglighet kräver att fysiska miljöer är genomtänkta i sin utformning för att bli tillgängliga såväl för framkomlighetens skull som samhällsdeltagande och det psykiska välbefinnandet.

Olika funktionsvariationers krav på tillgänglig miljö behöver samverkas och i vissa fall även prioriteras. Beroende på hur befintlig miljö ser ut kan det finnas begränsningar i vad som är möjligt eller rimligt att göra. Kumla kommun tar dock alltid hänsyn till tillgänglighetsaspekter för att göra miljön så lättillgänglig som möjligt i den mån det är försvarbart ekonomiskt och på andra sätt.

## 2. Lekplatser i Kumla kommun

I detta avsnitt sammanfattas hur Kumla kommun arbetar med lekplatser utifrån den bakgrund och kunskap som finns inom området, denna kunskap belyses även i nästkommande avsnitt i lekplatsplanen.

### 2.1 Olika typer av lekplatser i Kumla

I Kumla eftersträvar vi en struktur, en väv med knutpunkter, i form av en större lekplats per stadsdel som sedan kompletteras med lokala lekplatser runt om. Stadslekplatsen är den centrala punkten i väven. Vid planering och nyexploatering ska nya lekplatser planeras in så att de ingår i denna struktur.

**Lokala lekplatsen** är en liten lekplats riktad främst till de mindre barnen och närmast boende men skulle även kunna vara ett utflyktsmål för varierande lekupplevelse.

**Stadsdelslekplatsen** är en större lekplats som har ett större upptagningsområde än en lokal lekplats. Lekplatsen riktar sig till barn i varierande åldrar och målet är att den ska vara helt eller delvis tillgänglig. Där det finns förutsättningar bör den utformas mot ett tema.

**Stadslekplatsen** är den centrala lekplatsen som fungerar som utflyktsmål för hela familjen och är en viktig mötesplats i staden, ett ställe som barn och vuxna gärna talar om och även fungerar som en turistattraktion. I Kumla kommun är det tivoli lekplatsen i stadsparken som är vår stadslekplats.

### 2.2 Avstånd mellan lekplatser

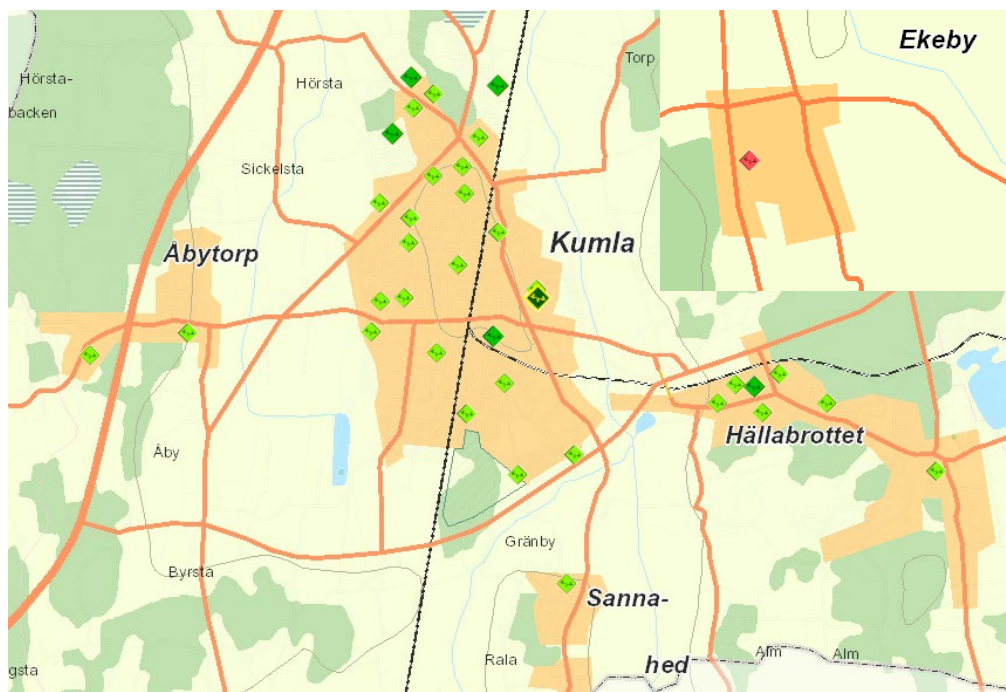
Ungefär 300 meter är det avstånd som människan är beredd att gå för att regelbundet besöka ett grönområde. I regel ligger kommunens lekplatser i anslutning till någon form av grönområde. En lekplats och ett grönområde fyller också i stort samma funktion, det är en plats för fritid, andrum, lek och rörelse. Ovan angivet avstånd används därför i Kumla kommun som riktlinje för att se över var det finns behov av fler lekplatser eller lekmiljöer.

Vid planering av var det ska anläggas en lekplats ska hänsyn tas till hur långt avstånd det är till kommunens nuvarande lekplatser, omkringliggande lekbar natur och andra lekmiljöer som kan finnas på t.ex. bostadsgårdar och skolgårdar. Hur många som bor i området, samt dess åldersfördelning i fråga spelar också roll. I barntäta områden finns givetvis större behov av lekmiljöer och om barnvänliga miljöer finns i närområdet så attraherar det också småbarnsfamiljer. En stor utmaning är dock att följa med i de demografiska förändringarna eftersom att den sker relativt snabbt. Nyttjandet av lekplatser kan därför variera mycket på kort tid, vart efter barn växer upp och människor rör på sig.

*Definitionen på lekbara miljöer:* Lekbara miljöer måste inte ha inköpt prefabricerad lekutrustning utan kan vara en lekvänlig skog, eller en annan miljö skapad av växter och övriga naturmaterial, såsom stenar, stockar och grenar.



Sådana lekbara miljöer kommer dock inte omfattas av lekplatsplanen mer än till avstånden, de kommer alltså inte besiktas eller gå under EU-standard-kraven.



På bilden kan vi se lekplatsspridningen 2019. Stadslekplatsen synes som den mörkaste symbolen med gul ram. Stadsdelslekplatser synes som mörkgröna lite större och lokala lekplatser är de ljusgröna mindre symbolerna. I Ekeby syns lokala lekplatsen som en röd symbol.

### 2.3 Upprustning och utveckling

Högst prioritet gällande upprustning och utveckling ligger på stadsdelsleken för att säkerställa allas närhet till lek. När stadsdelsleken är upprustad och tillgänglighetsanpassad så är det dags att se över de lokala lekplatsernas behov av upprustning och utveckling. För att säkerställa en likvärdig standard på alla kommunens lekplatser ska följande riktlinjer användas vid planering, nyanläggning, renovering och nedläggning:

- Vid tillfällen då tidsplanen tillåter kan provisoriska skyltar sättas upp en tid innan upprustningen för att uppmuntra barn och föräldrar i området att skriva in till kommunen med önskemål om utformning. Även när det planeras att ta bort lekplatser är det bra att informera för att få in eventuella synpunkter.
- Utred noga lekplatsens placering. En bra lekmiljö innehåller inte bara lekutrustning utan även omkringliggande miljö är viktig för en attraktiv lek. Det är bevisat att leken sprider sig ut till omkringliggande grönområden när barnen "tröttnat" på lekutrustningen.

- Lekplatsen bör placeras så att barn i närområdet tryggt och säkert kan gå eller cykla till lekplatsen.
- Utred vilken åldersgrupp som bör prioriteras i aktuellt område och utforma lekplatsen därefter.
- Använd namnskylt på alla stadsdelslekplatser för att tydliggöra både namn och identitet. Alla lekplatser ska dessutom ha en skylt med kontaktuppgifter till kommunen för att kunna lämna eventuella synpunkter till ansvarig för lekplatsen.
- Planera in bra sittmöjligheter för både stora och små. Ett sätt att få fler vuxna att vistas på platsen är att göra miljön trivsamt även för dem. Sittplatser bör vara tillgänglighetsanpassade. Armstöd på sittmöbler är i regel att föredra och marken runt om sittplatsen kan hårdgöras för att underlätta framkomst.
- Använd belysning i den mån som är möjlig för ökad tillgänglighet och trygghet. Tänk på att belysningen bör vara bländfri.
- Om möjligt ska växtmaterial användas som ger vindsydd, skugga och lekvärde.
- Varje stadsdelslekplats bör ha minst ett, helst flera, lekredskap som på något sätt är anpassat för personer med funktionsvariation. Exempel på detta är att ha ett lekbord i sandlådan som placeras ute i kanten så att en rullstol kan placeras bredvid, tydliga instruktioner såsom bilder av fotsteg på en trappa eller ledstänger på en större lekställning.
- Tillgängligheten ska prioriteras högt och tas hänsyn till i så stor utsträckning som möjligt.
- Hållbart producerade material som inte bidrar avfall ska användas i största möjliga mån.
- Lekplatsen bör utformas på ett sätt som underlättar skötsel- och underhåll.

## 3. Allmänt om lekplatser och barns lek

### 3.1 Lekens betydelse för barn

Lek är viktigt för barns utveckling. I rollekar lär sig barnen bland annat om det sociala samspelet. Barnen blir starkare och lär sig hantera sin kropp genom fysiska aktiviteter så som att klättra över, klättra under, balansera eller gunga sittandes och ståendes. Alla deras sinnen tränas på olika sätt, det kan vara luktsinnet som tränas genom växter som doftar eller färg- och formstarka lekutrustningar som bidrar till att utveckla förmågan att följa föremål med blicken och orientera sig. När barnen kommer i kontakt med olika material skapar de en grundförståelse för olika materials egenskaper. De märker att metallrutschkanan blir varm i solen medan trästolparna förblir svala. De lär känna och får en relation till olika växter i lekmiljöer, lär sig att känna igen vilka växter som sticks och bränns och vilka som är harmlösa att krypa in i eller att plocka till en bukett.

### 3.2 Tillgänglighet på lekplatser

Exakt vad det innebär att en miljö är tillgänglighetsanpassad är en definitionsfråga och kan också inkludera hur pass miljöns utformning stimulerar lärande. Det finns tre typer av funktionsvariation: fysisk, neuropsykiatrisk och intellektuell. För att en lekplats ska bedömas som helt tillgänglighetsanpassad ska alla personer, oavsett funktionsvariation, kunna få samma upplevelse eller åtminstone ha möjlighet att ta sig fram på alla delar av platsen och kunna vara delaktig i leken. Lek och lekmiljöer som tillåter positiv risktagning uppmuntrar till problem-lösning, sunt förnuft och självförtroende.

För barn med funktionsvariation, precis som för normfungerande barn, är lek nära kopplat till rörelse. Barn vill leka och röra sig i den största mån de kan, vilket underlättas genom att anlägga lekutrustningar med flera olika svårighetsgrader och ibland hjälpmedel såsom ledstänger eller handtag. Tillgänglighet innebär att det finns utmaningar för alla oavsett ålder eller förmåga. Äldre barn med intellektuell funktionsvariation kan motoriskt klara och stimuleras av balansuppgifter som finns på lekytor för barn 0–4 år. Väl beprövade och slitstarka lekutrustningar bör användas för att klara belastningen även från ett äldre barn. Dessa barn behöver ojämna markytor och enkla balansutmaningar. När motoriska förmågan ökar får barnet möjlighet att förflytta sig och delta i lek med äldre barn. Barn i rullstol kan däremot behöva plana ytor för att kunna ta sig fram i lekmiljön. Förväntan på motoriskt lärande är då ibland mindre än vid intellektuell funktionsvariation.

För att kunna ta sig fram på platsen underlättar det med god belysning som inte bländar. Detta gäller för alla men är särskilt viktigt för personer med nedsatt syn eller orienteringsförmåga. I många fall är det lättare att orientera sig om lekredskapen har olika kulörta färger som ger kontraster. Kantstöd som särskiljer olika markmaterial kan vara bra då personer med synnedsättning kan följa kanten genom lekplatsen. Det medför dock en snubbelrisk och kantstöd ska inte täcka ingångar eller andra färdvägar, då personer med barnvagn eller rullstol

också behöver röra sig fritt över platsen. Naturliga ledstråk och markavskiljningar kan då vara att föredra, såsom en häck, plantering eller en trädrad. Visuellt tydlighet som ritad springbana, fotmarkeringar på trappsteg, ytmärkingar för att svänga sig "hit till dit" eller skyltar med förslag på lek hjälper barn med funktionsvariation.

### **3.3 Säkerhet på lekplatser**

På lekplatser är det viktigt att säkerheten är god samtidigt som lekmiljön ska vara stimulerande och utmanande för barnen. Det är nämligen till stor del risktagandet som gör att barnen utvecklas, därför är det viktigt att lekplatsen bara är precis så säker som det är nödvändigt för att barnen ska ha så stor nytta av leken som möjligt. Den samlade kunskapen i Europa om barnsäkerhet på lekplatser finns i en säkerhetsstandard. Denna finns som svensk version som heter SS-EN 1176-(1-11) och SS-EN 1177 och anger säkerhetskraven på lekredskap och stötdämpande underlag.

Ovan nämnda säkerhetsstandarder gäller lekplatser med lekredskap inköpta av företag som säljer godkänd lekplatsutrustning. Standarderna gäller inte lekbar natur eller andra lekmiljöer som är skapade av annat än prefabricerad lekutrustning.

### **3.4 Grönt på lekplatser**

Träd och buskar skyddar mot solen, men också mot vind och nederbörd. De förbättrar luftfuktigheten, binder dammpartiklar och förbättrar luftkvaliteten i stort. Växter har också andra hälsoeffekter så som att de sprider ett lugn i människor och de bildar också lätt roliga lekmiljöer. Buskage kan också bidra till att skapa utrymme för vila och återhämtning och blir en del i att tillgängliggöra platsen för barn som har särskilda behov av avskildhet.

### **3.5 Olika åldersgruppers behov och krav på lekmiljöer**

#### **0-4 år**

När barnen är i denna åldersgrupp vill de ofta leka parallellt med varandra, därför bör det finnas två lekredskap av liknande funktion och utseende, exempelvis två lekhus eller två fjäderdjur. Barn utvecklas fort och lär känna sin kropp och utforskar miljön runt omkring sig. Markytorna bör variera och inkludera små backar och ojämnheter, samt kliva upp/kliva ner-redskap för att möta barnens balansbehov. För att föräldrarna ska ha god uppsikt över barnen bör det finnas bekväma sittplatser nära leken. Området bör vara lättframkomligt och det bör även finnas solskydd i någon form.

#### **5-7 år**

Barnen i denna åldersgrupp är de som är mest benägna att leka. I lekmiljön är det viktigt med varierande lek så att de tränar upp sin styrka genom olika typer av lekattraktioner. Lekmiljön bör inte vara för liten utan gärna i närheten av skog och öppna ytor.

### **8-12 år**

Under denna period i livet är sociala lekar viktiga. Barnen leker gruppvis i olika rollekar, bygglekar, idrottslekar och teater mm. Miljön på lekplatsen bör vara utformad för att kunna gömma sig eller smyga på varandra. Lekutrustning som främjar balans- och rörelseövningar är bra då kroppen fortfarande växer mycket. Hoppa och studsa är viktiga rörelser för barnen då tätheten i skelettet byggs upp fram till 12 års ålder.

### **Ungdomar**

Bland ungdomar används inte alltid lekplatserna för lek utan platsen blir ett ställe att "hänga på", en mötesplats mellan olika åldrar. Man umgås mer och sittmiljöer i grupp uppskattas. Enkla redskap för träning är populära, en mer medveten träning av kroppen uppskattas. Ofta uppskattas redskap och material som utmanar och uppmuntrar till äventyr såsom parkour, skateboard eller hinderbanor av olika slag. Ungdomskulturen ändras snabbt och tyst och vuxenvärlden kan ha svårt att uppfatta en trend innan den har dött ut. I högre åldrar ökar också stillasittandet vilket medför större krav på inspirerande miljöer som bidrar till en aktiv livsstil.

## **4. Ekonomi – Vad en lekplats kostar**

### **4.1 Anläggning- och upprustningskostnader (Investeringskostnad)**

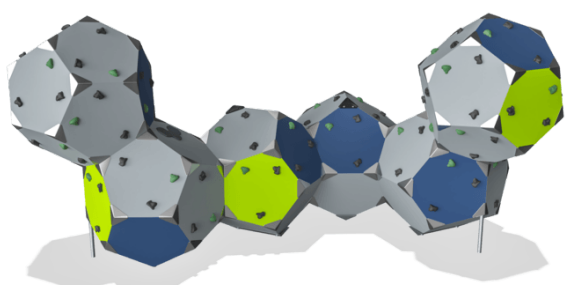
Vad det kostar att anlägga en helt ny lekplats beror på vad för slags lekplats det ska vara. Det finns många olika ambitionsnivåer vad gäller storlek, vilket åldersspann leken riktar sig mot, hur hög tillgängligheten ska vara och exklusiviteten/populariteten på lekutrustningen. Inte minst påverkar hur högt det prioriteras att ha lekbara växtmiljöer på lekplatsen, om det ska vara solskydd på platsen eller belysning som gör lekplatsen tillgänglig fler timmar varje dygn.

Upprustning av en befintlig lekplats behöver inte kosta lika mycket som nyanläggning. Det är ofta färre lekutrustningar som behöver bytas ut helt och en del fel och brister kan lagas med nya brädor eller färg. Om hela fallunderlaget behöver bytas ut så är det ofta lättare att gräva ut ett gammalt fallskydd än om det ska grävas på en helt ny plats då eventuella stenar, gamla trädrötter andra hinder redan är bortgrävda. Ibland behöver fallskyddet dessutom bara kompletteras.

En lekutrustning har en genomsnittlig livslängd på ca 15år. I Kumla Kommun finns idag (2019) 34st lekplatser som sköts av kommunen, vilket innebär att ungefär två lekplatser måste rustas per år för att alla lekplatser ska hinna rustas inom 15år. Här nedan finns bildexempel på hur mycket olika typer av lekplatser kostar att köpa in och anlägga. För att hinna rusta två lekplatser om året och samtidigt fortsätta ha samma standard på lekplatserna i framtiden kan vi med hjälp av dessa exempel uppskatta att Kumla kommun behöver lägga ca 500 000 – 600 000kr årligen. Prisuppgifterna i bilagan är tagna från 2019, från en av Sveriges större leverantör av lekutrustning.



Här ser vi exempel på tre olika lekplatser som beräknas kosta runt 300 000kr/st i inköp och anläggning. Observera att i dessa siffror är ingen växtlighet inräknad. Dessa tre kan klassas som lokal lekplats.



Loviselund/Ryttartorpet (Befintlig stadsdelslekplats) Kostade i inköp av lekutrustning 480 000kr utan rabatt. Utöver det tillkom anläggningsarbetet i form av grävarbeten, montering, anläggning, fallskyddsflis, träd, buskar, lökväxter samt grässådd. Anläggning brukar motsvara ungefär samma kostnad som inköp av utrustning.



Här ser vi två exempel på digitala lekplatser som kostar 400 000kr/st i lekutrustning. Kostnad för konstgräs/gummiastfalt som underlag samt anläggningskostnad tillkommer.



Smedstorps lekplats (dåvarande lokal lekplats) rustades 2018 för att göras om till stadsdelslekplats. Kostnaden för inköp av lekutrustning och parkutrustning var 300 000kr utan rabatt. Utöver det tillkom grävarbeten, montering, anläggning, flis, tillverkning av bänkar och röjning av omgivande skog. Anläggningen brukar motsvara ungefär samma kostnad som inköp av utrustning. Naturinformationsstigen som anlades i anslutning till lekplatsen ingår inte i summan ovan utan kostade ytterligare 200 000kr i inköp och anläggning. (Bilden visar bara en liten del av lekplatsen.)







Vår största lekplats, stadslekplatsen Tivoli kostade ca 3,2 miljoner totalt

#### 4.2 Driftskostnader

Medelvärde av driftkostnaderna mellan åren 2015-2018 är ca 20 000kr per lekplats. Under dessa år har lekplatsernas skötsel blivit lätt eftersatt till följd av tidsbrist. I exploateringsområden brukar en driftskostnad på 25 000kr räknas in i budgeten.

Den större delen av driftskostnaden innefattar gräsklippning, häckklippning, ogräsrensning, harvning av sand- och grusytor, vår- och höststädning samt städning och tömning av sopkärl. En mindre del går också till underhåll såsom målning, reparationer samt åtgärder av besiktningsanmärkningar.

Inplanering av låga driftskostnader kan göras på flera sätt. Grönytor kommer alltid kosta de första åren i etableringskostnader, men därefter minskar skötselbehovet drastiskt om ytan är välplanerad. Ett annat exempel är att sopkärl, bänkar eller annan parkutrustning placeras i hårdgjord miljö eller i fallskyddsmaterialet för att undvika skötselmoment såsom trimning. God planering och val av rätt utrustning och växtmaterial ger goda förutsättningar att sänka driftskostnaden.

## KÄLLFÖRTECKNING

Ingegerd Harvard. *Mer åt fler på lekplatsen – Bra lekplats för barn med funktionshinder blir bättre lekplats för alla*. Stockholm : Sveriges kommuner och landsting, 2006.

Boverket. *Bostadsnära natur – inspiration och vägledning*. Karlskrona : Boverket, 2017.