



Kumla kommun



Vård- och omsorgsboende

Vård- och omsorgsboende

Vård- och omsorgsboende i Kumla är en gemensam benämning för vårdboende. Äldre personer med omfattande behov av vård och omsorg och som inte längre kan bo kvar i hemmet kan, efter biståndsansökan och beslut, beviljas plats på vård- och omsorgsboendet. Vi arbetar utifrån ett personcentrerat och rehabiliterande förhållningssätt där vården och omsorgen utgår från och planeras efter dina individuella behov av stöd och hjälp. På vård- och omsorgsboende finns personal på plats dygnet runt.

Vår målsättning är att varje person ska få fortsätta leva sitt liv och bo i en hemlik miljö som känns trygg och säker. Vi arbetar för att stödja dig att tillvarata och bevara dina resurser och förmågor med respekt för ditt självbestämmande och din integritet.

För att du ska känna dig trygg med den vård och omsorg vi utför arbetar vi utifrån en värdegrund som innebär ett gemensamt förhållningssätt och som ska prägla vårt arbete tillsammans med dig; *trygghet, inflytande och delaktighet* samt *professionellt bemötande*.

Våra vård- och omsorgsboenden

Vård- och omsorgsboenden finns med två inriktningar - demensinriktning och somatisk inriktning. Det finns även möjlighet till parboende som möjliggör för redan parboende att få fortsätta bo tillsammans med make/maka/sambo.

Kumla demenscentrum

Vård- och omsorgsboendena Bataljonen, Hemgården och Akvarellen bildar tillsammans Kumla demenscentrum. Alla tre enheter har inriktning demens. På våra demensboenden arbetar vi enligt de nationella demensriktlinjerna där personcentrerad vård- och omsorg utgör grunden i arbetet.

Hemgården

Hemgården ligger i en vacker kulturmiljö i Sannahed straxt utanför Kumla några kilometer söder om Kumla centrum. Hemgården består av 15 lägenheter fördelat på två enheter. Här finns även kommunens korttids/växelvårdsenhet med inriktning demens och även dagvårdsverksamhet för personer med demenssjukdom.

Bataljonen

Bataljonen ligger alldeles bredvid Hemgården i Sannahed och består av 18 lägenheter fördelat på olika enheter - *flygel ett* och *flygel två*.

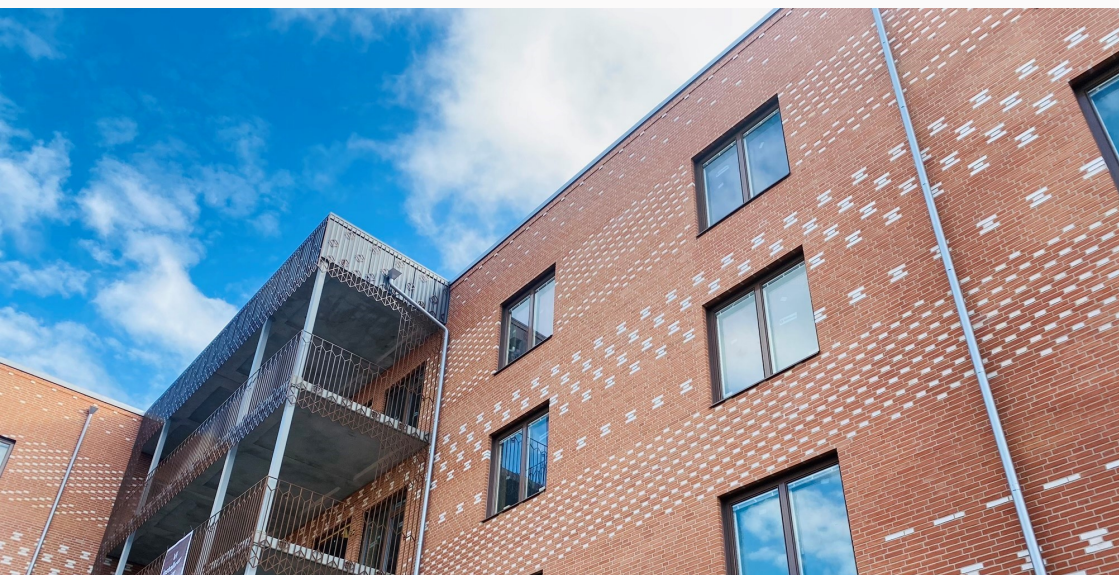
Akvarellen

Akvarellen ligger i Prästgårdsskogen i centrala Kumla och har 60 lägenheter fördelade på tre enheter.

Kungsparken

Kungsparken ligger nära Kumla centrum och består av två hus med totalt 126 lägenheter. I Hus B finns kommunens korttids/växelvårdsenhet med inriktning somatik.

Kungsparken vård- och omsorgsboende



Bra att veta

Erbjudande om lägenhet

När du blivit erbjuden en lägenhet på något av våra vård- och omsorgsboende går processen oftast fort.

Du blir erbjuden att se lägenheten och kontraktet gäller från den dag du tackat ja eller lägenheten är tillgänglig. Har du biståndsbeslut och är på någon av korttidsenheterna finns inte samma möjlighet att tacka ja och nej till erbjuden lägenhet. Denna process kan ske snabbt, inom en till två dagar. Du kan självklart neka erbjudandet vilket innebär en skyndsam-uppföljning av biståndshandläggaren och av ditt beslut om behov av vård- och omsorgsboende.

I samband med att du ska flytta så är det viktigt att du gör adressändring.

Hyreskontrakt vid uppsägning

- Lägenheten sägs upp till ansvarig enhetschef. Enhetschef meddelar taxa- och avgiftsnämnden, TAN.
- Det händer att hyresgäst flyttar till annan ort eller säger upp lägenheten av annan anledning. Då är uppsägningstiden tre månader.
- När hyresgäst avlider är uppsägningstiden 1 månad (innevarande samt månaden som följer).
- Vid utflytt oavsett orsak ansvarar närstående för att lägenheten blir tömd och flyttstädad. Vid städbesiktning lämnas nycklar/tags åter.

Behovet av lägenhet på vård- och omsorgsboende är stort och vi ser att utflytt kan ske skyndsamt. Närstående och ansvarig enhetschef har dialog om planeringen i samband med uppsägning och utflytt.

Internflytt

Ibland finns önskemål att flytta till ett annat vård- och omsorgsboende och då behöver du eller dina närstående meddela enhetschef det så du

ställs i internkön. Internflytt ombesörjs av närstående.

Omvårdnadsavgift, måltidskostnad och hyra

När du bor på vård- och omsorgsboende betalar du för omvårdnad, måltider och hyra.

I omvårdnadsavgiften ingår följande förbrukningsartiklar: *Toalettpapper, hushållspapper, soppåsar, engångshandskar, tvättlappar, haklappar, rengöringsmedel, tvättmedel och sköljmedel.*

I avgiften ingår inte personliga hygienartiklar.

Faktura för hyra, kost och omvårdnad skickas ut per månad från taxa- och avgiftsnämnden, TAN. Vid exempelvis sjukhusvistelse får du en reducerad kostnad för kosten.

Tv kanaler och WiFi

På vård- och omsorgsboendet finns fastighetens basutbud av tv-kanaler. Du kan själv teckna avtal med leverantör om du önskar annat utbud av tv-kanaler. Du kan även teckna avtal/abonnemang med leverantör för WiFi om du önskar. Om du vill ha en fast telefon behöver du ha eget telefona-bonnemang.

Hemförsäkring

Du behöver ha en hemförsäkring för din lägenhet.

Pengar och värdesaker

Vi ser helst att du tar faktura vid exempelvis fotvård och frisörbesök. Vill du ha kontanter bör det inte överstiga 200 kronor.

Det är viktigt för oss att vi har dialog om hur du vill förvara dina kontanter och värdesaker. Möjlighet finns att förvara dessa inlåst i din lägenhet om så önskas. Vi behöver få information om vem som eventuellt hjälper dig med din privata ekonomi.

Teamet

På våra vård- och omsorgsboenden arbetar vi i nära team med dig som medskapare i din vård- och omsorg. Vi som arbetar nära dig är omvårdnadspersonal, sjuksköterska, arbetsterapeut, sjukgymnast och enhetschef.

Syftet med det nära teamarbetet är att ge dig en personcentrerad, trygg och kvalitetssäker vård och omsorg. Varje enhet har en omvårdnadsansvarig sjuksköterska och en ansvarig arbetsterapeut. Sjukgymnast och läkare kopplas in utifrån dina behov.

Levnadsberättelse

Levnadsberättelsen är ett värdefullt verktyg för oss i din vård- och omsorg. Den ger dig möjlighet att berätta om ditt liv, förr och nu och i den kan du förtydliga dina behov, önskemål, dela med dig av glädje och sorg du upplevt genom livet. Levnadsberättelsen kan skrivas av dig själv eller tillsammans med en närstående och/eller med kontaktansvarig. Levnadsberättelsen är frivillig och du bestämmer själv vad du vill dela med dig av.

Genomförandeplan och kontaktansvarig

Enligt socialtjänstlagen är vi skyldiga att upprätta en genomförandeplan tillsammans med dig och kontaktansvarig. Önskar du att dina närstående medverkar ges givetvis möjlighet till det.

Genomförandeplanen utgår från dina individuella insatser och önskemål om hur de ska utföras.

Kontaktansvarigrollen innebär att det finns en omvårdnadspersonal dag och natt som har ett övergripande ansvar för dig. Din kontaktansvarig ansvarar för att din genomförandeplan är aktuell, uppdaterad och känd hos övriga i teamet och det är denne som du och om du så önskar, dina närstående har närmast kontakt och dialog med.

Städ och tvätt

Lägenheterna städas regelbundet av omvårdnadspersonalen. Önskar du ombesörja städ av lägenheten själv via t.ex. städfirma går det givetvis bra. Storstädning och fönsterputs bekostas av dig.

Vi har ett samarbete med Arbetsmarknadsenheten som är oss behjälpliga med tvätt av dina kläder. Märkning av dina kläder görs av dem.

Vi ersätter i normalfallet inte kläder vid förlust men om klädesplagg eventuellt skulle gå sönder vid tvätt hanteringen så förs dialog av ansvarig enhetschef med tvätteriet.

Tystnadsplikt

All personal har tystnadsplikt utifrån sekretesslagen. Om du samtycker kan personalen lämna ut uppgifter till exempelvis närstående.

Aktiviteter

Vi erbjuder individuella och organiserade aktiviteter.





Tandläkarbesök och andra besök utanför boendet

I första hand är det närstående som ska följa med dig på sjukhusbesök, tandläkarbesök, fotvård och liknande. Om närstående inte har möjlighet att följa med så kan du prata med personalen på boendet.

Närstående som vill äta lunch eller kvällsmat

Om dina närstående önskar äta lunch eller kvällsmat så informerar ni personalen i god tid så beställning till köket kan göras. Betalning av detta sker via fakturering. Närstående kan inte betala den beställda maten direkt till personal på enheten.

Sällskapsdjur

Det finns inte möjlighet att ha sällskapsdjur på boende då vi behöver ta hänsyn till personer som till exempel har allergi. Det är enhetschef för respektive vård- och omsorgsboende som beslutar om det är tillåtet med sällskapsdjur på besök.

Checklista

Vid inflytt kan det vara bra att tänka på att ta med saker av betydelse som prydnadssaker och fotografier som är välkända och av stort värde för dig.

Tänk gärna på belysning vid sängen. Inga mattor eller sladdar som ligger i vägen.

Vi rekommenderar:

- 4-6 örngott
- 4 påslakan
- 5 underlakan
- 4 badlakan
- 8-10 frottéhanddukar
- Lättvättade kläder
- Porslin som behövs vid besök
- 2 kuddar
- Tvättbart täcke + ett i reserv
- Pläd eller filt
- Bra skor för inomhus- och utomhusbruk
- Ytterkläder för vinter och sommar
- Galgar
- Överkast
- Gardiner, dukar m.m.
- Hygienartiklar
- Städutrustning, dammsugare, dammtrasa, golvmopp och hink



Lämna synpunkter

Socialförvaltningen arbetar ständigt med att bli bättre och vill ha in alla synpunkter du eller dina närstående har.

Vill du lämna synpunkter på socialförvaltningen, dess personal eller något annat och på så sätt hjälpa oss att bli ännu bättre finns det olika sätt att göra detta på. Du kan välja att vara anonym.

Via e-tjänst

Etjanst.kumla.se - här finns en e-tjänst för synpunkter. Här finns också en utskriftsvänligt blankett om du hellre önskar det.

Via personal

Det går också bra att be vår personal om en blankett eller att muntligen framföra sina synpunkter.

Kontakta oss

Telefonnummer till enheten:

Enhetschef:

Kontaktansvarig:

Omvårdnadsansvarig sjuksköterska:

Arbetsterapeut:



019-58 80 00



servicecenter@kumla.se



www.kumla.se